

# ovinquébec

Poste-Publications Canadienne No. 40049100



**CEPOQ**  
CENTRE D'EXPERTISE EN  
PRODUCTION OVINE DU QUÉBEC



SEMRPQ



- 
- ▶ **AGA 2021, PAGE 7**
  - ▶ **CEPOQ : NOUVELLE DIRECTRICE GÉNÉRALE, PAGE 29**
  - ▶ **SEMRPQ : DEUX PROJETS EN INSÉMINATION, PAGES 19 & 21**

# Blackies Suffolks

Producteur de Suffolks pure race enregistrés  
avec des fortes lignes du style « British »

AARRRR | Tous avec un indice carcasse de 96 % et + |  
Troupeau négative au *Maedi visna* | Principalement jumeaux et triplets

Pour la liste de nos béliers et brebis visitez notre site Web :

[www.blackies.ca](http://www.blackies.ca)



Brebis 2021



Jeunes beliers

Beliers d'un an

Situé à 2,5 heures de Rivière-du-Loup à  
8814 Main Street, Florenceville-Bristol, Nouveau-Brunswick, E7L 3G2 (Sortie 153)

**Cécile & James Blackie**  
506 392-6263  
[lamb4ewe@nbnet.nb.ca](mailto:lamb4ewe@nbnet.nb.ca)



# SOMMAIRE

Automne 2021, volume 21, numéro 4

- 04 **Éditorial** | Enfin!
- 05 **Mot du directeur général** | Bilan positif
- 07 **Avis de convocation** | AGA 2021
- 08 **Actualités** | Bêles nouvelles
- 11 **Agence de vente** | Modifications approuvées lors de l'Assemblée générale extraordinaire 2021
- 12 **Marché** | Tableau de bord
- 13 **Marché** | Ventes des agneaux de lait et légers à l'encan et en Ontario
- 14 **Agence de vente** | Prix et volume des agneaux lourds en 2021
- 15 **Agence de vente** | Calendrier
- 16 **Industrie** | Filière ovine du Québec : les projets
- 17 **Sécurité du revenu** | Nouvelle étude dans le secteur Agneau
- 18 **Promotion** | Retour sur les activités promotionnelles des derniers mois
- 19 **Projet** | L'insémination artificielle, les résultats d'un premier projet pilote de l'automne dernier
- 21 **Projet** | Un deuxième projet en insémination dès cet automne
- 23 **Projet** | Formation des éleveurs sélectionneurs sur la conformation ovine...un projet qui se termine
- 26 **Santé** | Pour éviter que petit mouton malade devienne... plusieurs petits moutons morts!
- 29 **CEPOQ** | Un pied dans la science et l'autre sur le plancher... des moutons!
- 30 **Génétique** | Agneaux cornus... d'où est-ce que ça sort ?
- 33 **Santé** | Le laboratoire, un outil essentiel pour la santé de votre troupeau
- 35 **Programme québécois d'assainissement** | Tableau *Maedi visna*
- 36 **Vulgarisation** | Un projet sur la valorisation et l'adoption des bonnes pratiques à la ferme donnant accès à des outils pour les éleveurs

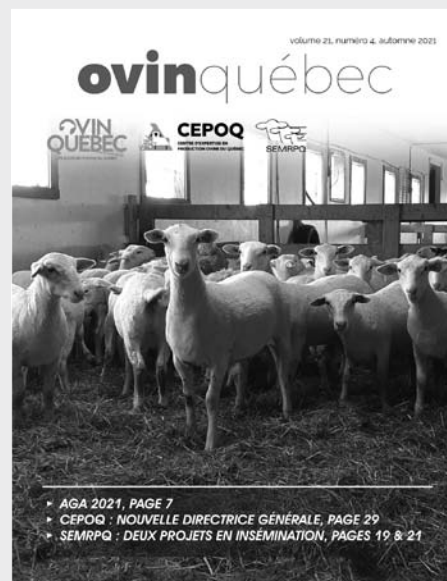
---

Les opinions émises dans la revue n'engagent que leurs auteurs. LEOQ se réserve le droit de refuser toute insertion (article, publicité, etc.) sans avoir à le justifier.

---

Retourner toute correspondance ne pouvant être livrée au Canada à :  
Les Éleveurs d'ovins du Québec  
Maison de l'UPA  
555 boulevard Roland-Therrien, bureau 545  
Longueuil QC J4H 4E7  
Téléphone : 450 679-0530  
Courriel : [info@agneaudeauquebec.com](mailto:info@agneaudeauquebec.com)

CONVENTION DE LA POST-PUBLICATION  
NO° 40049100



## Éditeur

Les Éleveurs d'ovins du Québec (LEOQ)

Tél. : 450 679-0540 p. 8484

[ovinquebec.com](http://ovinquebec.com)

[agneaudeauquebec.com](http://agneaudeauquebec.com)

## Partenaires

Centre d'expertise en production ovine du Québec (CEPOQ)

Tél. : 418 856-1200

[info@cepoq.com](mailto:info@cepoq.com) ■ [cepoq.com](http://cepoq.com)

Société des éleveurs de moutons de race pure du Québec (SEMROPQ)

Téléphone : 418 359-3832

[semrpq@cepoq.com](mailto:semrpq@cepoq.com) ■ [semrpq.net](http://semrpq.net)

## ABONNEMENT OU ANNONCEURS :

Marion Dallaire, [mdallaire@upa.qc.ca](mailto:mdallaire@upa.qc.ca) ou  
450-679-0540, poste 8332

## En page couverture :

Photographie : Bergerie Marie du sud !

## Rédacteurs

Julie Baillargeon

Marie-Josée Cimon

Annie Daignault

Marion Dallaire

Jean-Philippe Deschênes-Gilbert

Catherine Element-Boulianne

Francis Goulet

Pierre Lessard

Yanic Lessard

Nicolas Martel-Bouchard

Cathy Michaud,

Gaston Rioux

Amélie St-Pierre

## ENFIN!

PIERRE LESSARD, PRÉSIDENT



*Voilà la meilleure expression pour décrire mon sentiment du moment. Enfin, la refonte de notre mise en marché prendra forme en 2022. Enfin, le prix de l'agneau lourd est déterminé par une formule qui fonctionne. Enfin, l'agneau du Québec trouve sa place sur les tablettes des supermarchés. Enfin, les rencontres en présentiel reprennent peu à peu.*

*Je ne prendrai certainement pas le crédit pour tous ces succès. Le mérite revient plutôt à tous les éleveurs. Les efforts consentis à se professionnaliser commencent à payer. Prenons-les un par un...*

### Refonte de la mise en marché

Environ 80 producteurs ont assisté à l'assemblée générale extraordinaire du 6 juillet dernier. C'était périlleux de vous présenter autant de changements à la mise en marché : période de livraison, manquements, respect des délais... Après de pertinents débats, l'assemblée a donné son accord à une vraie refonte. J'ai particulièrement hâte de débiter 2022 avec un meilleur contrôle des approvisionnements. Je suis également satisfait que la Régie des marchés agricoles étudie présentement notre demande.

### Prix de l'agneau lourd

Au risque de vous surprendre, ce n'est pas le prix record que je retiens pour 2021. C'est plutôt la mise en place d'une formule de prix qui fonctionne vraiment. Cette formule fonctionne à la fois pour les producteurs ET les acheteurs. Oui, la formule d'un prix fixe à 11,25 \$/kg a décroché à la hausse. Oui, le prix est depuis revenu à 11,25 \$/kg. Pour moi, c'est preuve

que ça fonctionne. LEOQ veut définitivement reconduire la formule pour 2022 avec un nouveau prix fixe qui reste à négocier.

### Agneau du Québec sur les tablettes

Nos acheteurs nous le rappellent à chaque rencontre : les grandes bannières sont durs en affaires. L'agneau ne fait pas exception, même s'il vient du Québec. En parlant avec nos acheteurs et nos producteurs-acheteurs, force est de constater un intérêt pour l'agneau du Québec. Un intérêt que nous n'avions pas vu depuis des années. Je me répète mais il faudra être encore meilleur collectivement si l'on veut maintenir notre espace sur la tablette des supermarchés. Et les acheteurs devront également être meilleurs.

### Rencontres en présentiel

J'aime ma ferme. J'aime mon troupeau, J'aime mon chez-moi. Toutefois, rien ne vaut une vraie rencontre en présentiel pour parler des vraies choses. Au

cours des dernières semaines, LEOQ a rencontré les acheteurs à Drummondville. Le conseil d'administration s'est également réuni en présentiel pour la première fois en 18 mois. Ces rencontres ont été particulièrement productives. Elles donnent espoir d'un retour à la normal.

C'est pour cette raison que LEOQ a décidé de tenir son assemblée générale annuelle en présentiel à St-Hyacinthe. À moins d'un avis contraire du gouvernement, nous serons enfin réunis dans une même salle les 18 et 19 novembre prochains. Nous reprendrons la formule d'un demi-journée de conférences pour débiter l'assemblée. Je vous invite très fortement à vous joindre à nous. Si vous souhaitez parler de l'avenir de la production, c'est à l'assemblée annuelle qu'il faut être. Je vous y attends.

## BILAN POSITIF

JEAN-PHILIPPE DESCHÊNES-GILBERT, AGR., DIRECTEUR GÉNÉRAL DE LEOQ



*LEOQ terminait en août une autre année syndicale et financière. Cette période marque le retour des assemblées annuelles de nos syndicats régionaux. Et le tout culminera par notre assemblée générale annuelle en présentiel à Saint-Hyacinthe. Des mois occupés en perspective!*

*En regardant les actions menées par LEOQ entre septembre 2020 et août 2021, je me permets de qualifier notre bilan de positif sur presque tous les plans.*

Le dépôt d'un nouveau règlement de mise en marché des agneaux lourds après son adoption en assemblée extraordinaire est certainement le fait saillant des derniers mois. Il aura fallu des années de discussions, d'analyses et de débats pour y parvenir. *Aujourd'hui, c'est chose faite!* LEOQ est donc rendu à l'étape d'agir. Dès son approbation par la Régie des marchés agricoles, le nouveau règlement deviendra **LA référence** pour l'agence de vente et les producteurs. Oui, certaines habitudes prises au fil des années seront appelées à changer. Oui, l'agence de vente devra bien démocratiser ce nouveau règle-

ment. Oui, LEOQ devra être prête. Mais quelle réalisation collective de réécrire un règlement et oser changer.

Le bilan financier de l'organisation se veut également positif. Bien entendu, la pandémie a limité les dépenses, ce qui aide à déposer un bilan financier positif. LEOQ est aujourd'hui une organisation en bonne santé financière avec un surplus accumulé qui permettrait de faire face à ses responsabilités en cas de catastrophe. La dernière hausse de contribution remonte à 2018 avec l'ajout d'une contribution de 0,50 \$/agneau pour la promotion. Outre cette nouvelle

contribution, aucune autre contribution n'a augmenté depuis 2013. Peu d'organisations peuvent se vanter d'avoir gelé les contributions pendant presque dix ans. Dans ce contexte, le conseil d'administration souhaite mener une réflexion sur les besoins financiers de l'organisation dans les prochaines années.

La gestion quotidienne de l'organisation affiche également un bilan positif. Je sais, ce n'est pas la gestion quotidienne qui fait progresser la production ovine. Toutefois, elle est au cœur de l'agence de vente et de LEOQ. Toutes les opérations se sont bien déroulées malgré la pandémie et le télétravail. Et ce ne sont pas les défis qui ont manqué : équipe de travail parfois réduite, délai de paiement hors de notre contrôle, système informatique vieillot. Malgré tout, j'ose affirmer que c'est un élément positif de notre bilan que d'avoir su surmonter tous les impondérables et de s'être adapté à une nouvelle réalité plus virtuelle.



Bien que LEOQ doit être encore plus proactive dans ses communications avec les producteurs, la dernière année a permis de belles avancées. Notre communication s'est traduite par un nombre accru de parutions de notre info-lettre, l'Agneau express. LEOQ a également utilisé comme jamais auparavant le concept de capsules d'informations sur YouTube. Ces capsules ont permis de bien expliquer les modifications réglementaires ou encore le prix. De plus, la tenue de deux assemblées en virtuel dans une même année avec, à chaque fois, une centaine de participants, entre dans le bilan positif de nos communications.

Malgré ce bilan positif, j'ose

exprimer quelques regrets. J'aurais aimé que le nouveau système informatique de l'agence de vente soit plus avancé. J'aurais souhaité que la nouvelle convention de mise en marché avec les acheteurs d'agneaux lourds soit déjà prête pour son homologation. J'aurais trouvé pertinent de produire encore plus de capsules d'information Web. Ces éléments figurent donc en tête de liste pour les prochains mois.

Derrière ce bilan, il y a bien entendu une équipe d'élus et d'employés. Cette équipe accueille un nouveau membre comme directeur de mise en marché. Yanic Lessard succède ainsi à Jean-Philippe Blouin.

LEOQ remercie Jean-Philippe pour le travail réalisé durant son passage. Il aura été apprécié autant par les employés que les producteurs et les acheteurs. LEOQ souhaite la bienvenue à Yanic. Il est déjà bien au fait des défis qui l'attendent : refonte informatique de l'agence de vente, mise en place d'un nouveau règlement de mise en marché, négociation d'une nouvelle convention. C'est un plaisir de l'accueillir.

*Au plaisir de vous retrouver dans les assemblées régionales et/ou l'assemblée de LEOQ. ■*

 Agriculture and Agri-Food Canada  
Agriculture et Agroalimentaire Canada

Advance Payments Program

Programme de paiements anticipés



## **PROGRAMME DE PAIEMENTS ANTICIPÉS**

### **Avances de fonds à taux préférentiel pour les agriculteurs canadiens**

- ▶ *Jusqu'à 1 000 000 \$ disponibles par an*
- ▶ *100 000 \$ sans intérêt*
- ▶ *Solde au taux préférentiel de la Banque Scotia*
- ▶ *Avance jusqu'à 50 % de la valeur du produit agricole*
- ▶ *Jusqu'à 18 mois pour le remboursement*

Le Programme de paiements anticipés (PPA) est un programme d'aide financière qui permet aux producteurs d'accéder plus facilement au crédit grâce à des avances de fonds. Ce qui permet aux producteurs ovins d'avoir accès, à moindre coût, à un crédit d'opération au moyen d'avances de fonds tout au long de l'année et de meilleures opportunités de commercialisation de leurs produits.

**Agricultural Credit Corporation**  
201-660, avenue Speedvale Ouest

Guelph, Ontario N1K 1E5  
1 888 278-8807  
info@agcreditcorp.ca  
www.agcreditcorp.ca

# AVIS DE CONVOCATION

## À tous les éleveurs d'ovins du Québec

Mesdames, Messieurs,

Par la présente, nous vous convoquons aux assemblées générales annuelles des Éleveurs d'ovins du Québec et du Plan conjoint des producteurs d'ovins du Québec qui se tiendront à la date, lieu et heure suivants :

### 18 ET 19 NOVEMBRE 2021

- ▶ 18 novembre : 13 h 30 (inscription : 12 h 30)  
**Conférences sur la production ovine**
  
- ▶ 19 novembre : 9 h  
**AGA des Éleveurs d'ovins du Québec**

**Centre de Congrès de Saint-Hyacinthe**  
1325, rue Daniel-Johnson Ouest  
Saint-Hyacinthe (Québec) J2S 8S4

#### IMPORTANT

Veillez noter que, tel qu'exigé par le gouvernement, le passeport vaccinal sera obligatoire pour avoir accès à la salle de l'événement.

**Prenez note que lors de ces assemblées, les délégués seront appelés à voter sur une politique de confidentialité ainsi que sur l'octroi potentiel de crédits de recherche.**

Enfin, lors de cette assemblée, nous traiterons des items usuels :

- Approbation du rapport des activités;
- Approbation du rapport financier;
- Adoption des résolutions.

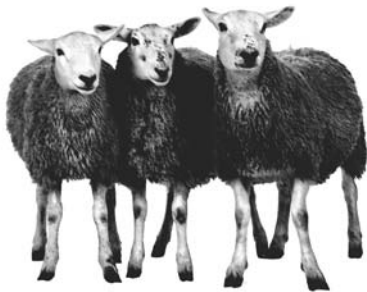
L'ordre du jour détaillé sera déposé sur le site [www.ovinquebec.com](http://www.ovinquebec.com) à compter du 8 novembre 2021.

*Veillez agréer, Mesdames, Messieurs, nos salutations distinguées.*



Jean-Philippe Deschênes-Gilbert, agr.  
Directeur général

Le 22 octobre 2021



### AVIS DE NOMINATION

Les Éleveurs d'ovins du Québec (LEOQ) sont heureux d'annoncer la nomination de monsieur Yanic Lessard au poste de directeur de la mise en marché.

Monsieur Lessard détient un diplôme en Économie de l'Université Concordia. Il a une bonne connaissance du milieu agricole, étant jusqu'à récemment agent de projet aux Éleveurs de porcs du Québec. Il a également travaillé chez les Producteurs et productrices acéricoles du Québec en tant qu'agent aux opérations. Il a notamment travaillé en étroite collaboration avec les producteurs au cours de sa carrière tant à la mise en marché qu'au niveau de la réglementation.

Il peut être rejoint au 450-679-0530, poste 8320 ou à [ylessard@upa.qc.ca](mailto:ylessard@upa.qc.ca)

*L'équipe de LEOQ tient à souhaiter la bienvenue à Yanic.*



### Directeur de la production et de la mise en marché

Le 7 septembre dernier, monsieur Jean-Philippe Blouin a quitté son poste de directeur de la production et de la mise en marché. Son passage à LEOQ fut très apprécié de tous. Monsieur Blouin occupe désormais un poste aux Producteurs de bovins du Québec (PBQ). L'équipe des Éleveurs d'ovins tient à lui souhaiter beaucoup de succès pour l'avenir.

*Merci Jean-Philippe !*

### Avis de recherche | **Un second projet de recherche sur la santé mammaire!**

#### **À qui la chance, encore 2 places disponibles pour un projet!**

Le CEPOQ et ses partenaires entament un nouveau projet sur la santé mammaire des brebis. L'objectif du projet est d'étudier l'impact du statut de la glande mammaire et d'un traitement anti-inflammatoire lors de l'agnelage sur les performances zootechniques.

Pour les détails et vous inscrire contactez :  
[catherine.element-boulianne@cepoq.com](mailto:catherine.element-boulianne@cepoq.com)

**RECHERCHÉES**  
2 FERMES OVINES  
DE BREBIS PROLIFIQUES

L'ÉQUIPE DE RECHERCHE  
A BESOIN DE VOUS!



## LE DÉPART D'UNE DIRECTRICE GÉNÉRALE QUI AURA LAISSÉ SA MARQUE. L'ÉQUIPE DU CEPOQ TE REMERCIE HÉLÈNE MÉTHOT!



Il y a 16 ans, Hélène Méthot intégrait l'équipe du Centre d'expertise. Responsable de la coordination des projets de recherche pendant les 5 premières années, elle a ensuite pris la barre de la direction générale du CEPOQ. Ce poste lui convenait parfaitement, par son engagement loyal, son leadership ainsi que son sens pour le maintien des bonnes relations autour d'elle. Il va sans dire que l'équipe perd un gros morceau, puisque toutes ces années à travailler ensemble auront été une excellente aventure et aura permis le développement de beaux liens d'amitié également.

« Le conseil d'administration, de même que l'équipe et, j'en suis certain, l'ensemble des partenaires de l'industrie au Québec et au Canada, sommes très reconnaissants du travail accompli par Hélène au CEPOQ. Elle a su reprendre une organisation en sérieuse difficulté pour la reconstruire, consolider ses ressources, tant financières qu'humaines et la positionner favorablement pour accomplir son plein potentiel. Nous souhaitons à Hélène encore de nombreux succès professionnels. »


déclare Georges Parent, président du CEPOQ.


**Hélène, nous te remercions pour toutes ces belles années passées avec toi, tu auras su garder le fort de façon admirable et ta belle personnalité nous a fait vivre d'excellents moments en ta compagnie. Bonne continuité dans tes projets à venir!**

**PROGRAMMATION À VENIR...**

Ne manquez pas les webinaires à venir offerts sans frais par votre Centre d'expertise en production ovine! Suivez notre infolettre pour tous les détails!

- 📅 JEUDI 11 NOVEMBRE / 10H30 À 12H00  
CHANGEMENTS CLIMATIQUES : ADAPTATION DES FOURRAGES ET AUTOSUFFISANCE
- 📅 JEUDI 2 DÉCEMBRE / 10H30 À 12H00  
ÉVALUATION DU BIEN-ÊTRE ANIMAL DANS LES ÉLEVAGES

 **CEPOQ**  
CENTRE D'EXPERTISE EN PRODUCTION OVINE DU QUÉBEC



# ACTUALITÉS

## Agricultrices du Québec | **ÉVÈNEMENT COUP DE CŒUR**

Le concours Coup de cœur, organisé par les Agricultrices du Québec, présente 12 productrices agricoles qui se sont démarquées dans la dernière année. Les trois femmes qui recueilleront le plus de votes du public gagneront l'un des trois prix.

Parmi ces 12 finalistes se trouvent deux membres de LEOQ, madame Audrey Boulet, de Les brebis du Beauvillage et madame Léda Villeneuve, de la Ferme Vigo.

*Félicitations !*

Pour plus d'informations ou pour voter avant le 22 octobre 2021, consultez le [urlr.me/PT2Sc](http://urlr.me/PT2Sc) ou visitez la page Facebook des Agricultrices du Québec.



UNIVERSITÉ  
LAVAL

Faculté des sciences de l'agriculture  
et de l'alimentation  
Département des sciences animales



## SONDAGE | **Enquête : Prévalence de la toxémie de gestation dans les troupeaux ovins de races prolifiques au Québec**

Nous sollicitons aujourd'hui votre participation à un court sondage (**moins de 10 minutes**) qui a comme objectif d'estimer la prévalence de la toxémie de gestation dans les troupeaux ovins de races prolifiques (Romanov, Arcott Rideau et F1 prolifique) du Québec. Il s'intègre dans un projet de recherche visant à développer des stratégies nutritionnelles pour prévenir la toxémie de gestation chez la brebis prolifique, et ainsi réduire l'incidence de cette maladie dans les troupeaux québécois.

Ce projet de recherche réalisé en étroite collaboration avec le Centre de recherche en sciences animales de Deschambault (CRSAD) est mené par Marguerite Plante-Dubé, étudiante au doctorat, sous la supervision des professeurs Rachel Gervais et François Castonguay au Département des sciences animales de l'Université Laval. Il est subventionné par le programme Innov'Action du MAPAQ en collaboration avec plusieurs associations de producteurs :



- ☛ Les Éleveurs d'ovins du Québec (LEOQ)
- ☛ Société des éleveurs de moutons de race pure du Québec (SEMRPQ)
- ☛ Société canadienne des éleveurs de moutons (SCEM)
- ☛ BC Purebred Sheep Breeders Association
- ☛ Ontario Sheep Farmers

Nous vous sommes reconnaissants de prendre quelques minutes de votre temps pour répondre à ce questionnaire en ligne <http://sondages.fsaa.ulaval.ca/index.php/822185?lang=fr>. Vos réponses nous aideront à adapter l'alimentation de nos brebis prolifiques en fonction de leur potentiel de production et ainsi à réduire la prévalence de désordres nutritionnels. Les données seront traitées de manière confidentielle et le tout est entièrement anonyme.

En espérant une réponse positive de votre part!

*Marguerite Plante-Dubé*

*François Castonguay*

*Rachel Gervais*

Université Laval

## MODIFICATIONS APPROUVÉES LORS DE L'ASSEMBLÉE GÉNÉRALE EXTRAORDINAIRE 2021

JEAN-PHILIPPE DESCHÊNES-GILBERT, AGR., DIRECTEUR GÉNÉRAL DE LEOQ

*Le 6 juillet dernier, LEOQ a tenu une assemblée générale extraordinaire sur la refonte de la mise en marché par visioconférence. Près de 80 personnes y ont participé. L'assemblée visait à obtenir l'approbation des délégués sur diverses modifications au Règlement sur la vente en commun des agneaux lourds.*

Les participants ont ainsi pu s'exprimer sur les propositions. Certaines modifications portant sur les périodes de livraison ou les manquements ont suscité des discussions enrichissantes. Au final, les délégués ont retenu les orientations suivantes :

- Nouveau nom du règlement : Règlement sur la production et la mise en marché des agneaux lourds
- Ajout d'un nouveau mode de mise en marché : contrat ponctuel
- Calendrier fixe pour la prise de contrat annuel
- Possibilité de bonifier les contrats en cours d'année selon la demande
- Obligation de transmettre son mémoire de livraison (P4) sinon retenue du paiement • Obligation de transmettre son registre des ventes directes ou de vente de sujets reproducteurs sinon report de la régularisation pour l'ASRA
- En cas de surplus d'agneaux lourds, responsabilité de l'agence de vente de vendre au meilleur prix
- Révision des priorités de sortie en cas de surplus d'agneaux lourds
- Confirmation d'un pool de prix pour les agneaux en vente hebdomadaire
- Abolition de la tolérance de 10 % pour les livraisons en plus ou en moins de la confirmation
- Abolition du Fonds de pool de prix
- Confirmation du retrait des frais de coordination du transport de 0,50 \$/agneau
- Retrait de l'obligation de transmettre des prévisions trimestrielles
- Introduction d'une période de livraison unique pour tous : aux 4 semaines



- Obligation d'annoncer ses agneaux lourds à toutes les deux semaines
- Modification des manquements pour une marge de 10 % par 2 périodes de livraison et un manquement à 70 % par semestre
- Application rigoureuse des conséquences en cas de perte de contrat.

Ainsi, à compter de 2022, tous les contrats annuels seront sur une période de 4 semaines. Les producteurs devront également annoncer leurs agneaux à contrat et en vente hebdomadaire à toutes les deux semaines. Le producteur possédant un contrat annuel devra livrer minimalement 90 % de son contrat sur 8 semaines avec possibilité, une fois par semestre, de livrer 70 % pour une période de 4 semaines.

Toutes ces modifications sont toutefois conditionnelles à leur approbation par la Régie des marchés agricoles et alimentaires du Québec. ■

# MARCHÉ

YANIC LESSARD, DIRECTEUR DE LA MISE EN MARCHÉ, LEOQ

## Tableau de bord

Les données du tableau de bord ont été compilées pour la période allant du 3 janvier 2021 au 11 septembre 2021 (semaines 1 à 36). Ainsi, un total de 95 136 agneaux (excluant les ventes à la ferme) ont été mis en marché depuis le début de l'année. Il s'agit d'une légère diminution (- 2.2 %) comparativement à l'année dernière.

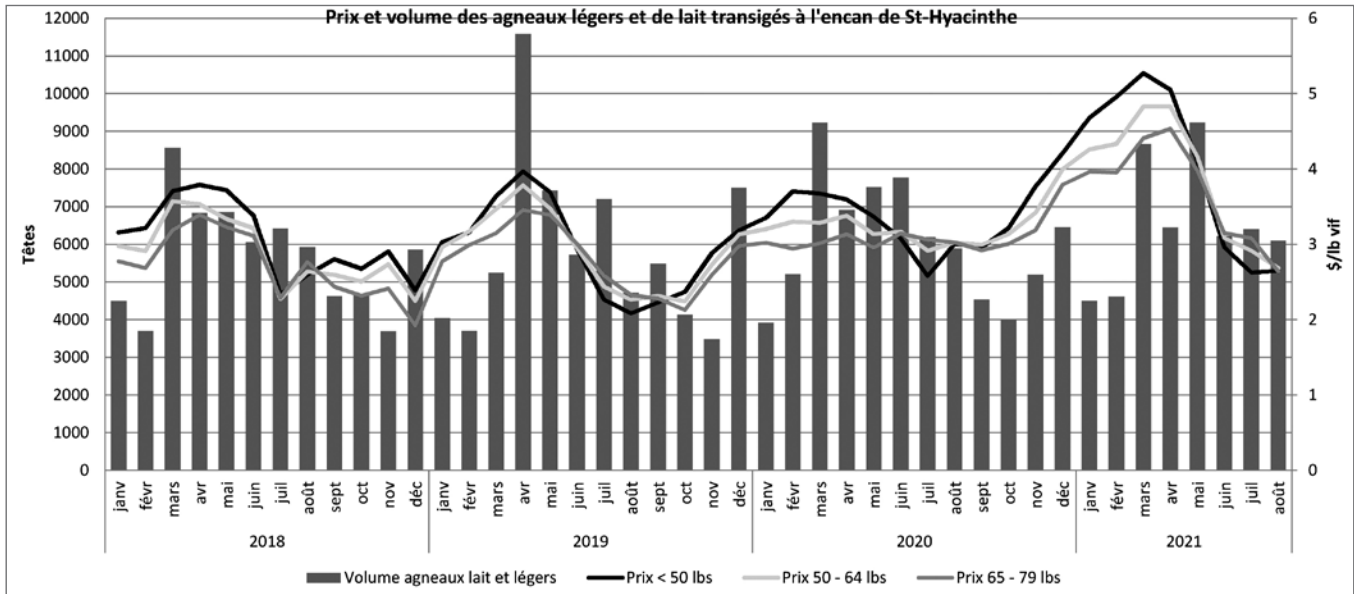
Lorsque l'on décortique par catégorie le nombre total d'agneaux mis en marché depuis le début 2021, le volume d'agneaux lourds a diminué d'environ 4 % comparativement à 2020. De leurs côtés, le nombre d'agneaux légers est en légère hausse (2.15 %), mais le volume d'agneaux de lait est en forte diminution (-18.7 %).

Le revenu total est en forte augmentation (20.9 %) comparativement à la même période en 2021. La hausse des prix durant l'année 2021 explique cette augmentation du revenu total. Le prix moyen de l'agneau s'établit à 12.64 \$/kg en date du 11 septembre 2021 (semaine 36). Il est important de souligner que le prix des agneaux lourds en contrat annuel est retourné au prix convenu au début de l'année 2021, soit de 11.25 \$/kg en date du 1<sup>er</sup> août dernier. Il s'agit d'une première fois depuis le mois de février. ▼

VOLUME LOURD-QC	VOLUME LEGER	VOLUME LAIT	QC- PRIX MOYEN LOURD	QC- PRIX MOYEN DU LEGER
<b>42152</b>	<b>46615</b>	<b>6369</b>	<b>12.64 \$</b>	<b>17.87 \$</b>
↓ -3.71 %	↑ 2.15 %	↓ -18.67 %	↑ 22.00 %	↑ 21.13 %
Semaines 1 à 36				
MESURE	CETTE ANNÉE (2021)	ANNÉE DERNIÈRE (2020)	VARIATION EN %	TENDANCE SUR 5 ANS
VOLUME LOURD-QC	42 152	43 774	↓ -3.71 %	
NOMBRE TOTAL DE CONDAMNATION	142	183	↓ -22.40 %	
POIDS MOYEN	23.13	22.48	↑ 2.92 %	
POIDS MOYEN MÂLES	24.01	23.11	↑ 3.89 %	
POIDS MOYEN FEMELLES	21.97	21.53	↑ 2.07 %	
POURCENTAGE FEMELLES	35 %	36 %	↓ -1.69 %	
MOYENNE DE CONFORMATION	3.82	3.58	↑ 6.84 %	
GRAS MOYEN	12.26	12.24	↑ 0.17 %	
GRAS MOYEN DES MÂLES	11.35	11.23	↑ 1.02 %	
GRAS MOYEN DES FEMELLES	13.80	13.92	↓ -0.88 %	
POIDS TOTAL VENDU (KG)	975 169.84	983 929.92	↓ -0.89 %	
REVENU TOTAL BRUT	12 323 056.01 \$	10 191 689.40 \$	↑ 20.91 %	
QUALITÉ DE PRODUCTION-LOURD	20.69 %	22.66 %	↓ -8.67 %	
MOYENNE D'INDICE	100.59	100.84	↓ -0.25 %	
VOLUME LEGER	46 615	45 636	↑ 2.15 %	
VOLUME LAIT	6 369	7 831	↓ -18.67 %	
VOLUME TOTAL D'AGNEAUX	95 136	97 241	↓ -2.16 %	
QC- PRIX MOYEN LOURD	\$12.64	\$10.36	↑ 22.00 %	
QC- PRIX MOYEN DU LEGER	\$17.87	\$14.76	↑ 21.13 %	
QC- PRIX MOYEN DU LAIT	\$19.13	\$15.59	↑ 22.74 %	

## Ventes des agneaux de lait et légers à l'encan de Saint-Hyacinthe

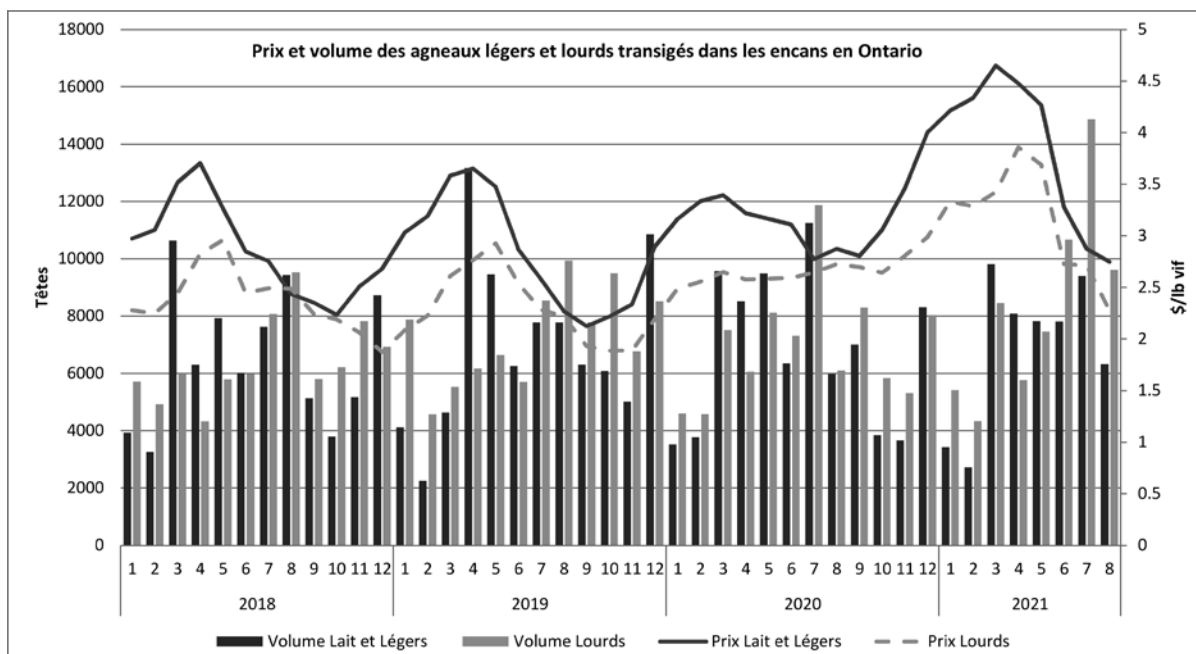
Depuis l'atteinte des sommets de prix historique au printemps 2021, le prix des différentes catégories d'agneaux légers est en constante diminution. En quelques mois, la diminution moyenne du prix pour l'ensemble des catégories est de 45 %. Malgré cette chute de prix, celui-ci est semblable à la moyenne historique de 2018-2019. Le volume quant lui se situe à des niveaux similaires que ceux de 2020 à pareille date. ▼



## Ventes d'agneaux en Ontario

On observe une diminution constante des prix des agneaux lourds et légers dans les encans en Ontario depuis l'atteinte de leur sommet en mars et avril derniers. Le prix des agneaux de lait et légers a diminué de 41 % depuis mars. Le prix de l'agneau lourd a également diminué de 41 %, mais ce, depuis le mois d'avril dernier.

Du côté des ventes d'agneaux de janvier à août 2021, le nombre d'agneaux de lait et légers vendu à l'encan est similaire aux années antérieures à pareille date (environ 55 500 têtes). Pour ce qui est des agneaux lourds, il y a une augmentation de 19 % du nombre de têtes vendues à l'encan comparativement à la même période de 2020. ▼



# PRIX ET VOLUME DES AGNEAUX LOURDS *en 2021*

YANIC LESSARD, DIRECTEUR DE LA MISE EN MARCHÉ, LEOQ

AVEC LA PARTICIPATION DE JEAN-PHILIPPE BLOUIN

*Suite aux changements survenus depuis le début de l'année au Règlement sur la vente en commun des agneaux lourds et au mécanisme de détermination du prix, nous vous présentons un bilan des cinq premiers mois de l'année sur les agneaux lourds transigés par l'agence de vente.*

## Prix des agneaux lourds

### PRIX CONTRAT :

- ▶ Prix fixe de 11,25 \$/kg ajusté automatiquement (mécanisme de décrochage) si la différence entre la base variable et le prix de l'agneau lourd aux encans de l'Ontario est supérieure à 1,50 \$/kg pendant 6 semaines.
- ▶ L'ajustement est effectué à 50 % de la différence et est en vigueur pour une période de 6 semaines suivant la semaine lors de laquelle un décrochage est constaté.



Prix agneau lourd 2021			
Sem.	Contrat (\$/kg)	Hebdo acheteurs (\$/kg)	Pool hebdo prod. (\$/kg)
03-janv	11.25 \$	10.50 \$	10.50 \$
10-janv	11.25 \$	10.50 \$	10.50 \$
17-janv	11.25 \$	10.50 \$	10.50 \$
24-janv	11.25 \$	10.50 \$	10.50 \$
31-janv	11.25 \$	15.86 \$	11.25 \$
07-févr	11.25 \$	15.86 \$	11.25 \$
14-févr	13.74 \$	15.86 \$	14.45 \$
21-févr	13.74 \$	15.86 \$	14.37 \$
28-févr	13.74 \$	15.61 \$	13.94 \$
07-mars	13.74 \$	15.61 \$	14.36 \$
14-mars	13.74 \$	15.61 \$	14.29 \$
21-mars	13.74 \$	15.61 \$	13.74 \$
28-mars	13.84 \$	15.61 \$	13.84 \$
04-avr	13.84 \$	16.52 \$	13.84 \$
11-avr	13.84 \$	16.52 \$	13.84 \$
18-avr	13.84 \$	16.52 \$	14.61 \$
25-avr	13.84 \$	16.52 \$	13.84 \$
02-mai	13.84 \$	18.61 \$	13.84 \$
09-mai	14.45 \$	18.61 \$	14.45 \$
16-mai	14.45 \$	18.61 \$	14.45 \$
23-mai	14.45 \$	18.61 \$	14.45 \$
30-mai	14.45 \$	17.78 \$	14.45 \$
06-juin	14.45 \$	17.78 \$	14.45 \$
13-juin	14.45 \$	17.78 \$	14.45 \$



## Prix agneau lourd 2021 (suite)

Sem.	Contrat (\$/kg)	Hebdo acheteurs (\$/kg)	Pool hebdo prod. (\$/kg)
20-juin	12.83 \$	17.78 \$	12.83 \$
27-juin	12.83 \$	17.78 \$	12.83 \$
04-juil	12.83 \$	13.03 \$	12.87 \$
11-juil	12.83 \$	13.03 \$	12.83 \$
18-juil	12.83 \$	13.03 \$	12.83 \$
25-juil	12.83 \$	13.03 \$	12.86 \$
01-août	11.25 \$	12.86 \$	11.25 \$
08-août	11.25 \$	12.86 \$	11.25 \$
15-août	11.25 \$	12.86 \$	11.25 \$
22-août	11.25 \$	12.86 \$	11.32 \$
29-août	11.25 \$	10.97 \$	11.25 \$
05-sept	11.25 \$	10.97 \$	11.21 \$
12-sept	11.25 \$	10.97 \$	11.14 \$
19-sept	11.25 \$	10.97 \$	11.24 \$

## PRIX VENTE HEBDOMADAIRE :

Le prix en vente hebdomadaire payé par les acheteurs est établi chaque mois selon le prix moyen pondéré des trois catégories d'agneaux lourds transigés aux encans de l'Ontario.

Un prix *pool* est établi chaque semaine pour déterminer le prix versé aux producteurs pour les agneaux en vente hebdomadaire. Ce prix est également établi selon la demande des acheteurs. ■

## AGENCE DE VENTE DES AGNEAUX LOURDS Calendrier - septembre à décembre 2021

**Légende :** SEM : numéro de la semaine | P2 : période de deux semaines | P3 : période de trois semaines

### SEPTEMBRE 2021

P2	P3	SEM	D	L	M	M	J	V	S
18	12	35				1	2	3	4
18	12	36	5	6	7	8	9	10	11
19	13	37	12	13	14	15	16	17	18
19	13	38	19	20	21	22	23	24	25
20	13	39	26	27	28	29	30		

### OCTOBRE 2021

P2	P3	SEM	D	L	M	M	J	V	S
20	13	39						1	2
20	14	40	3	4	5	6	7	8	9
21	14	41	10	11	12	13	14	15	16
21	14	42	17	18	19	20	21	22	23
22	15	43	24	25	26	27	28	29	30
22	15	44	31						

### NOVEMBRE 2021

P2	P3	SEM	D	L	M	M	J	V	S
22	15	44		1	2	3	4	5	6
23	15	45	7	8	9	10	11	12	13
23	16	46	14	15	16	17	18	19	20
24	16	47	21	22	23	24	25	26	27
24	16	48	28	29	30				

### DÉCEMBRE 2021

P2	P3	SEM	D	L	M	M	J	V	S
24	16	48				1	2	3	4
25	17	49	5	6	7	8	9	10	11
25	17	50	12	13	14	15	16	17	18
26	17	51	19	20	21	22	23	24	25
26	17	52*	26	27	28	29	30	31	

Le calendrier est également disponible sur [ovinquébec.com](http://ovinquébec.com) sous l'onglet *Agence*.

\*Veuillez prendre note que la dernière période de l'année pour les ententes de trois (3) semaines compte 4 semaines. Afin de combler votre engagement annuel pendant cette dernière période, vous devrez livrer 4/3 (1.33) fois le volume prévu.



# FILIÈRE OVINE DU QUÉBEC :

## *les projets*

NICOLAS MARTEL-BOUCHARD, AGR., FOREST LAVOIE CONSEIL INC.

*J'espère que vous avez passé une bonne période estivale et que vous avez pu profiter de la chaude météo avec vos proches. Comme mentionné dans mon article publié dans le dernier Ovin Québec, la filière ovine se rencontre sur une base mensuelle afin de faire le suivi et cadrer l'aspect décisionnel des projets qui l'implique. L'objectif de ce mémo est de vous informer des activités du moment qui ont lieu au sein de la filière ovine du Québec. Voici un survol des projets discutés au sein de la filière ovine depuis les trois derniers mois :*

### **Réflexion sur les modèles d'élevage d'agneaux au Québec**

Le projet vise à :

- Effectuer une réflexion sur la modernisation du système d'élevage d'agneaux au Québec en fonction de la durabilité et de la rentabilité.

Les prochaines étapes du projet sont :

- Tenir 2 groupes de discussions (producteurs et intervenants) afin d'alimenter les réflexions sur les modèles.
  - Demande de financement pour la rétribution monétaire des participants aux groupes de discussions.
  - Organisations des groupes de discussions qui se tiendront au mois d'octobre/novembre 2021.
- Rédaction du rapport et des recommandations.

### **Augmentation du poids de vente des agneaux : analyse d'impacts pour la filière**

Le projet vise à :

- Évaluer les besoins, le potentiel et la faisabilité de l'augmentation du poids carcasse des agneaux lourds.

Les prochaines étapes du projet sont :

- Préparation de l'analyse économique et des scénarios d'impacts (étape 3).
  - Le CECPA et l'Université Laval ont proposé une méthodologie de travail pour les analyses. Des commentaires ont été émis par l'équipe et les analyses devraient débuter en septembre.

La Filière a confirmé son intérêt à démarrer prochainement un nouveau projet ayant pour objectif de mieux connaître les tenants et aboutissants du marché de l'agneau léger. Celui-ci porterait, entre autres, sur le prix, la destination des bêtes achetées en encan, etc. Une rédaction du plan de projet est en cours de validation au sein de la Filière.

Je tiens à souligner le soutien financier du Programme de développement sectoriel, mis en œuvre dans le cadre du Partenariat canadien pour l'agriculture qui permet le déroulement de ces activités. ■

## NOUVELLE ÉTUDE DANS LE SECTEUR AGNEAU

FRANCIS GOULET, AGR. M.SC., DIRECTEUR GÉNÉRAL, CECPA

**A**u mois de décembre 2021, le Centre d'études sur les coûts de production en agriculture (CECPA) entamera une nouvelle étude dans le secteur de l'agneau. L'objectif : mettre à jour les paramètres technico-économiques du programme d'assurance stabilisation des revenus agricoles (ASRA).

### Le programme ASRA

Le programme ASRA de la Financière agricole du Québec (FADQ) offre un grand support à plusieurs entreprises agricoles au Québec. En production ovine particulièrement, celui-ci a versé en moyenne 100 000 \$/ année pour une entreprise de la taille du modèle (529 brebis, 833 agneaux vendus).

### Mais comment est déterminé le montant qui est versé par agneau?

La manière dont les compensations du programme ASRA sont calculées est relativement simple :

*Coût de production d'un agneau de l'entreprise spécialisée – Revenus de marché = Écart*

En vous épargnant les détails, c'est cet écart entre le coût de production d'un agneau et la valeur de sa vente sur les marchés qui est à la base du calcul de la compensation.

### Le calcul un coût de production d'une entreprise spécialisée en quelques lignes

Considérant les sommes impliquées, les règles méthodologiques pour réaliser une étude de coûts de production pour le programme ASRA sont normées. En voici les principaux éléments de composition :

1. Un échantillon d'environ une quarantaine d'entreprises spécialisées. Par spécialisée, nous référons à une entreprise où la production ovine génère la majorité des revenus;
2. Pour chacune de celles-ci, une analyse de l'ensemble des revenus et des charges est effectuée. Ceci inclut les charges d'achat d'animaux, d'alimentation, d'entretien, de financement et bien plus;
3. Une analyse des actifs des entreprises afin de calculer une valeur à leur utilisation (amortissement);
4. Une analyse sur le travail effectué sur l'entreprise afin de calculer une valeur contributive



au temps consacré par les exploitants et leur famille.

### Participer à une étude de coût de production

Dans la mesure où l'on souhaite un résultat représentatif de la production, la collaboration des entreprises aux études réalisées par le CECPA est donc essentielle. Si vous êtes choisis, vous aurez la possibilité d'obtenir un rapport de comparaison de votre entreprise avec celles de l'ensemble de l'échantillon. Une occasion unique de porter un regard économique sur vos activités. De plus, une compensation financière vous sera versée. ■

# RETOUR SUR LES *activités promotionnelles* DES DERNIERS MOIS

MARION DALLAIRE, CHARGÉE DE COMMUNICATION, LEOQ

*Les activités promotionnelles de la fin du printemps et de l'été ont été concentrées sur le Web. Des campagnes de publicité sur différents sites Web ainsi que sur Facebook ont été lancées à deux reprises.*

Les résultats de ces campagnes sont très bons. En effet, la campagne Facebook du printemps a dépassé les prévisions. Parallèlement, les bandeaux publicitaires placés sur les différents sites Web ont permis d'avoir une grande visibilité à petit prix. Les résultats sont légèrement plus élevés qu'au printemps 2020, car la qualité des emplacements publicitaires a été améliorée.

Les bandeaux publicitaires qui ont généré le plus de trafic vers le site [agneauduquebec.com](http://agneauduquebec.com) lors de cette campagne étaient placés sur [chefcuisto.com](http://chefcuisto.com), [5ingrédients15minutes.com](http://5ingrédients15minutes.com), [allrecipies.ca](http://allrecipies.ca), [ricardocuisine.com](http://ricardocuisine.com) et [radio-canada.ca](http://radio-canada.ca).

La campagne estivale a également généré de bons résultats du côté

des bandeaux publicitaires. En effet, cette campagne a généré plus de trafic que celle du printemps.

## Collaboration avec Zeste

Suite au succès de la collaboration promotionnelle avec Zeste et Cook-it du mois d'octobre 2020, LEOQ a décidé de renouveler l'expérience pour 2021. Ainsi, tout au long du mois d'octobre, l'agneau du Québec est présent dans différents médias de Québecor, en plus d'être l'aliment vedette de la boîte du concours de Cook-it. L'Agneau du Québec sera présent à la télévision, dans différents magazines et journaux, ainsi que dans les différents réseaux sociaux des partenaires de l'événement.

Le chef Arnaud Marchand a créé une recette spécialement pour



l'événement qu'il présentera à *Salut Bonjour*. Cette recette est également vendue dans les boîtes Cook-it au mois d'octobre. ■



## PROJET



Photo : agneaux IA de Ferme Ovimax

# L'INSÉMINATION ARTIFICIELLE,

*les résultats d'un premier projet pilote de l'automne dernier*

CATHY MICHAUD, DIRECTRICE GÉNÉRALE, SEMRPQ

CATHERINE ELEMENT-BOULIANNE, AGR., M.SC., CORESPONSABLE DE LA R&D, CEPOQ

À l'automne dernier, un imposant chantier de récolte de semence et d'insémination artificielles (IA) avait lieu, et ce dans le cadre du **Projet pilote de récolte et d'insémination en semence fraîche pour le secteur ovin québécois**. Vous avez été nombreux à suivre les publications sur le sujet, qui allaient de l'entrée des béliers au centre de récolte jusqu'au chantier d'insémination sur les fermes d'élevage. Voici donc enfin les résultats de ce projet qui en intéresse plus d'un!

### Bref retour

Onze béliers de race pure (Hampshire - HA, Romanov - RV et Arcott Rideau - RI) ont été introduits au Centre de récolte de semence ovine et caprine du CEPOQ en novembre 2021. Du 24 novembre au 11 décembre, un total de 367 brebis ont été inséminées sur 15 fermes partout en province.

### Les résultats

Les résultats de fertilité (résultats aux échographies de gestation) ont malheureusement été très variables d'une race à l'autre, ainsi que d'une entreprise à l'autre. Le tableau suivant présente les taux de gestation obtenus suite aux inséminations.

*Ce projet est financé par l'entremise du Programme de développement sectoriel, en vertu du Partenariat canadien pour l'agriculture, entente conclue entre les gouvernements du Canada et du Québec.*

PARTENARIAT  
CANADIEN pour  
l'AGRICULTURE

Canada Québec

 **CEPOQ**  
CENTRE D'EXPERTISE EN  
PRODUCTION OVINE DU QUÉBEC



Société des éleveurs de moutons  
de race pure du Québec

**Tableau 1. Résultats à l'échographie des brebis inséminées en fonction des entreprises et des races.**

Races	Entreprises participantes	Nombre de brebis		Taux de gestation
		Inséminées	Gestantes	
Hampshire (HA)	Ferme F	6	0	0 %
	Ferme E	23	1	4 %
	Ferme M	10	1	10 %
	Ferme B	42	8	19 %
	<b>Total HA</b>	<b>81</b>	<b>10</b>	<b>12 %</b>
Arcott Rideau (RI)	Ferme L	25	3	12 %
	Ferme K	27	6	22 %
	Ferme A	27	9	33 %
	Ferme J	21	9	43 %
	Ferme D	26	13	50 %
<b>Total RI</b>	<b>126</b>	<b>40</b>	<b>32 %</b>	
Romanov (RV)	Ferme I	23	11	48 %
	Ferme B	26	13	50 %
	Ferme C	28	14	50 %
	Ferme F	31	17	55 %
	Ferme G	26	15	58 %
	Ferme H	26	18	69 %
<b>Total RV</b>	<b>160</b>	<b>88</b>	<b>55 %</b>	
<b>Total général</b>		<b>367</b>	<b>138</b>	<b>38 %</b>

Tel que présenté dans le tableau 1, la moyenne globale de gestation pour toutes les brebis inséminées dans le cadre du projet est de 38 %. Ce taux moyen varie énormément d'une race à l'autre, soit 12 % en moyenne pour la race Hampshire, 32 % pour la race Arcott Rideau RI et 55 % pour la Romanov.

Les résultats entre les entreprises d'une même race ont également été très variables. Les meilleurs résultats en HA ont été de 12 %, de 50 % en RI, et de 69 % en RV. La race Romanov démontre clairement les meilleurs résultats, et résultats de toutes les entreprises de cette race se situe au-dessus de la moyenne globale.

De nombreux facteurs peuvent avoir influencé les résultats de gestation issus de ce projet. Il y a tous les facteurs de fertilité liés aux brebis, la récolte et la qualité

de la semence des béliers, le traitement et le transport de la semence, la synchronisation des chaleurs, le moment entre la chaleur et l'insémination artificielle, la réalisation de l'IA en soi, etc.

Les données d'agnelage ainsi que d'autres analyses complémentaires seront disponibles dans le rapport final du projet qui sera rédigé cet automne. Il est possible de s'attendre à des variations de résultats, entre le taux de gestion et ceux d'agnelages (ex. mauvais diagnostic lors de l'échographie, gestations sur les retours en chaleurs, avortements, etc.).

### Conclusion

L'équipe de travail ainsi que les éleveurs participants ont vécu une grande déception, car les résultats n'ont pas été à la hauteur des attentes. Néanmoins, la qualité des agneaux produits a été notée par

les éleveurs et des connexions génétiques auront eu lieu entre les troupeaux. Ce projet pilote aura permis de voir que des ajustements doivent être mis en place, et ce, dans les meilleurs délais afin de mettre en place un plan pour la relance de l'insémination artificielle. Prenant la balle au bond, la SEMRPQ et le CEPOQ ont présenté un deuxième projet (accepté au financement!) et qui permettra de revoir dès cet automne tous les protocoles de A à Z, et ce, avec l'appui du Centre de récolte Français Ovi-Test. Forts de leur expérience avec plus de 500 000 inséminations par années, ces spécialistes seront des alliés à distance qui permettront de consolider l'expertise au Québec. Pour tout savoir sur ce second projet, vous pouvez faire la lecture de l'article « *Un deuxième projet en insémination dès cet automne* ». ■



# UN deuxième PROJET EN INSÉMINATION *dès cet automne*

CATHY MICHAUD, DIRECTRICE GÉNÉRALE, SEMRPQ

L'intérêt pour l'insémination artificielle (IA) ovine dans la province reprend tranquillement, après près de 20 ans de faible activité. Le projet pilote de récolte et d'insémination en semence fraîche pour le secteur ovin québécois a permis d'inséminer à l'automne dernier 367 brebis et a suscité un fort intérêt sur le terrain. Les résultats de gestation ont été très variables d'une ferme à l'autre, ainsi qu'entre les différentes races. Globalement, les résultats sont décevants, mais motivent l'équipe de travail à poursuivre la recherche de pistes d'amélioration. C'est pour cela qu'en avril dernier, la Société, en étroite partenariat avec le CEPOQ, déposait un projet afin de perfectionner et de trouver des pistes d'améliorations pour la poursuite de la relance de l'insémination artificielle en semence fraîche au Québec.

### Un partenariat d'importance

En France, il y a +/- 800 000 inséminations artificielles par année et ce pays est la référence dans le domaine de l'IA. Le centre de récolte Ovi-Test est le 1<sup>er</sup> centre français d'insémination et possède plus de 40 ans d'expérience en génétique. L'accompagnement de spécialistes de la France permettra de revoir l'ensemble des étapes de travail, et cibler les éléments pouvant être améliorés. L'ensemble des procédures touchant l'IA, allant de la récolte de la semence, passant par le laboratoire, et ce, jusqu'au dépôt de la semence dans la brebis seront revus.

### La récolte

La méthode de récolte de semence sera modifiée pour ce projet-ci et l'équipe de travail du Centre de récolte bénéficiera de l'expertise à distance de la France pour faire l'entraînement des béliers pour la récolte en monte naturelle. Cette technique, en remplacement de l'électroéjaculation, demande de l'entraînement, mais améliorera le bien-être animal et permettra potentiellement d'obtenir une meilleure qualité de semence qu'avec l'électroéjaculation, surtout en ce qui concerne la concentration spermatique et la viabilité des spermatozoïdes (Mat-

thews et al., 2003 / « A comparison of ram semen collected by artificial vagina and electroejaculation »).

### La monte naturelle, une technique à maîtriser

Le projet prévoit un entraînement de 4 semaines à raison de 4 sessions par semaine. Au départ, l'entraînement consiste à apporter le bélier dans la salle de récolte, sans tenter de le récolter, et ainsi seulement le familiariser avec l'environnement. Ensuite, la technique de récolte consiste à faire monter le mâle sur une brebis boute-entraîn (en chaleur et attachée dans la salle de récolte). Un vagin artificiel lui est alors présenté par une personne penchée près du système reproducteur du bélier. Il est primordial que la récolte s'effectue dans le calme, afin d'éviter le réflexe de crainte de l'animal. Durant cette période d'entraînement de 4 semaines, la semence de chaque bélier pourra être analysée et évaluée au laboratoire de façon préliminaire avant les IA.



## Le moment optimal pour l'insémination

Le projet se déclinera en plusieurs phases. La première phase consistera à la validation et au perfectionnement de l'ensemble des procédures. La phase 2 du projet servira à déterminer le moment optimal pour réaliser les inséminations, soit à combien d'heures après le retrait du CIDR. Dans le cadre du premier projet pilote, les IA ont toutes eu lieu 48 h après le retrait du CIDR. Comme les taux de gestation ont été très variables d'une race à l'autre, il est possible de penser que la synchronicité entre la venue en chaleur, induite par le CIDR, et l'insémination, n'a pas été la même entre les races. Ainsi, deux moments d'IA seront étudiés, soit 48 et 54 h post-retrait du CIDR, cette deuxième heure se rapprochant de ce qui est fait en France. Un total de 80 brebis sur 2 entreprises seront sélectionnées pour les IA et les brebis d'une même entreprise seront réparties entre les 2 groupes d'heures. Suite aux résultats d'échographies de gestation de cette 2e phase, l'équipe déterminera quel est le moment optimal pour réaliser les IA de la phase 3.

## La phase 3- Le transfert terrain

Pour la phase 3, celle du transfert terrain, 2 à 3 fermes par races pour chacune des 4 races (Arcott-Rideau, Hampshire, East-Friesian et Romanov) ont été sélectionnées



par un avis de recrutement. Un nombre total de 200 brebis inséminées est visé au terme de ce projet, soit une vingtaine de brebis par ferme. La phase terrain permettra de voir si on peut répondre à l'objectif d'obtenir des résultats de fertilité satisfaisants lors d'insémination artificielle en semence fraîche.

## Les impacts pour l'industrie

L'industrie souhaite la relance de l'IA, afin d'améliorer le progrès génétique du secteur, mais les résultats de fertilité doivent être supérieurs à ceux obtenus à l'automne 2020, sinon les pertes financières directes sont trop grandes pour les entreprises en raison des brebis non gestantes qui sont alors improductives. Ce projet est donc très important pour poursuivre les travaux et mettre en place des protocoles adaptés et viables.

Rappelons que l'insémination artificielle est l'approche la plus biosécuroitaire permettant le partage de

génétique entre les troupeaux de race pure. Les animaux issus d'IA sur les entreprises de race pure sont diffusés dans les entreprises d'hybridation et dans les fermes commerciales, et les bénéfices liés au progrès génétique sont cumulatifs et distribués à l'ensemble de la filière. D'ailleurs, selon des analyses réalisées en avril 2021, les races ovines québécoises ont une longueur d'avance en génétique par rapport au reste du Canada.

## Ça commence

Dès cet été déjà, l'équipe était en contact avec les spécialistes en France. Le recrutement des fermes partenaires et de la génétique ont eu lieu en août. Par la suite, les béliers sélectionnés et ayant passé tous les tests de santé requis vont faire leur entrée au Centre de récolte à La Pocatière le 2 novembre, pour y demeurer jusqu'au 28 janvier. ■

*Ce projet est financé par l'entremise du Programme de développement sectoriel, en vertu du Partenariat canadien pour l'agriculture, entente conclue entre les gouvernements du Canada et du Québec.*



Canada Québec





# FORMATION DES ÉLEVEURS SÉLECTIONNEURS SUR LA CONFORMATION OVINE...*un projet qui se termine*

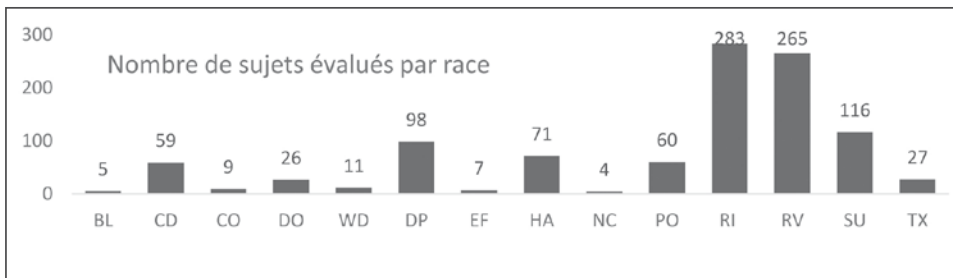
CATHY MICHAUD, DIRECTRICE GÉNÉRALE, SEMRPQ

**L**a conformation des sujets reproducteurs est un sujet sur lequel les éleveurs doivent miser pour que les sujets dans les fermes d'élevages soient capables de se reproduire de manière fonctionnelle mais aussi rentable. Les éleveurs de race pure fournissent les sujets reproducteurs aux éleveurs de race pure au hybrideur et aux éleveurs commerciaux. Ils doivent donc sans cesse repousser les limites de l'amélioration phénotypiques des animaux sachant que l'impact d'un mâle est très important sur la qualité de sa nombreuse descendance.

Devenu un incontournable dans un processus de sélection, l'évaluation de la conformation fait maintenant partie d'une étape pour laquelle plusieurs éleveurs ne se passeraient pas ! Au cours des deux dernières années, ce sont plus de 1 041 sujets qui ont passé sous la loupe pour bénéficier d'une évaluation individuelle. Provenant de 43 fermes différentes, les sujets mâles juvéniles et adultes de treize races se présente selon la figure suivante :

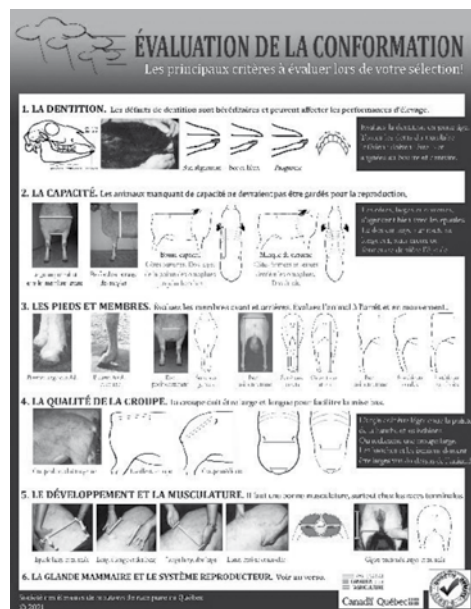
pés et permettront aux fermes de travailler en auto-évaluation. La Grille d'analyse simple d'évaluation de la glande mammaire et la grille de sélection facile de la conformation sont deux grilles qui listent les principaux caractères à évaluer lors de la sélection. Les grilles permettent de visualiser et de quantifier 5 grades de conformation (note de 1 à 5). Ces outils pratiques seront en appui aux éleveurs afin de développer les aptitudes de sélectionneur.

remplacement ont été des ajouts complémentaires. Ces fiches permettent de déceler les lacunes majeures des femelles reproductives, mais aussi de proposer des stratégies d'amélioration. Déjà plusieurs fermes ont bénéficié de ce service.



**Des nouveaux outils développés**  
Dans une optique d'accompagnement et d'appui aux élevages, des nouveaux outils ont été développés

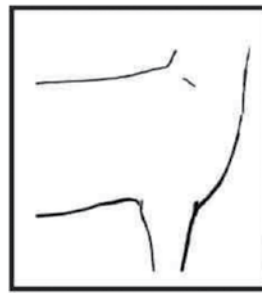
L'ajout d'un service d'évaluation global de la conformation d'un troupeau ainsi que les fiches d'appui à la sélection de groupe de



## Les résultats

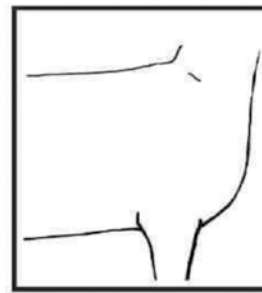
L'analyse des données nous a permis de constater que deux critères majeurs exercent une influence directe sur la capacité des animaux de reproduction et dont les éleveurs doivent porter une attention particulière soit : la profondeur du corps et l'ouverture des côtes. Ces paramètres devront quant à eux faire l'objet d'une sélection plus méticuleuse. Ceci est d'autant plus important pour les races prolifiques qui doivent gérer un nombre de fœtus important. La capacité au passage des sangles et la capacité thoracique sont, comme plusieurs autres caractères phénotypiques, fortement héréditaires. En races ou croisements prolifiques, ce caractère de conformation prend donc une importance considérable puisque la consommation volontaire de matière sèche est hautement influencée par la capacité thoracique de l'animal. Les animaux ayant une faible capacité sont généralement plus difficiles à garder en état de chair et ont de grandes difficultés à suivre les régies sous production intensive (agnelage accéléré). En races ou croisements prolifiques, les sujets manquant de puissance au passage des sangles sont plus à risque de développer des maladies métaboliques en fin de gestation (toxémie, acétonémie, hypocalcémie), principalement parce que leur capacité thoracique limite l'ingestion de fourrage. Par ailleurs, il faut aussi souligner que cette faible note est possiblement expliquée par le fait que les sujets ont été évalués plus jeunes, alors que leur développement n'était pas complet. Le même sujet évalué à un âge plus avancé aurait sans doute reçu une évaluation plus juste puisque ce paramètre tend à se développer avec la maturité.

### La profondeur du corps



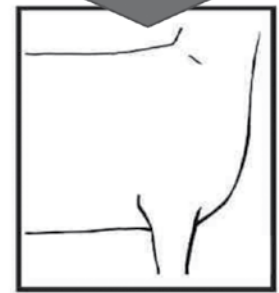
1 2 3 4 5 6 7 8 9

Corps peu profond et hauteur au garrot faible.



1 2 3 4 5 6 7 8 9

Profondeur et hauteur au garrot moyennes.

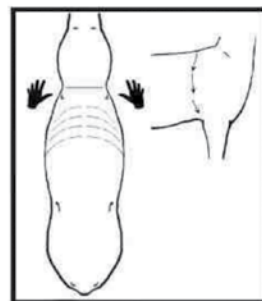


1 2 3 4 5 6 7 8 9

Profondeur et hauteur au garrot adéquates.

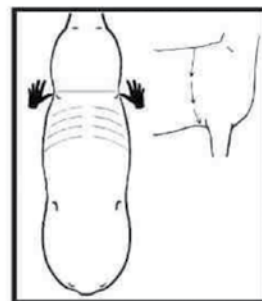
Optimum

### Ouverture des côtes au passage des sangles



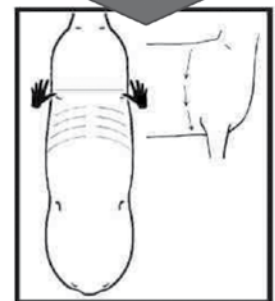
1 2 3 4 5 6 7 8 9

À la palpation, les côtes sont très serrées derrière les épaules (passage des sangles) et ces dernières se ferment rapidement sur la cage thoracique.



1 2 3 4 5 6 7 8 9

À la palpation, les côtes sont larges derrière les épaules (passage des sangles) et ces dernières se ferment doucement sur la cage thoracique.



1 2 3 4 5 6 7 8 9

À la palpation, les côtes sont très larges derrière les épaules (passage des sangles) et ces dernières sont ouvertes et forment une longue et profonde cage thoracique. Côtes rondes, ouvertes et bien arquées.

Optimum

## Témoignage

*La classification linéaire des béliers, telle qu'appliquée dans la sélection génétique de plusieurs espèces animales, fait objectivement ressortir les forces et faiblesses de chacun d'eux et met aussi en lumière les tendances du troupeau. Puisque les quelques béliers utilisés concentrent à eux seuls 50% du pool génétique du troupeau, il s'agit pour nous d'une valeur ajoutée d'une génération à l'autre par de meilleures décisions de reproduction. Les commentaires judicieux du classificateur nous éveillent également à appliquer certains critères de sélection dans le choix de nos brebis d'élevage.»*

*Simon Verge de la Ferme Noble Hills*

Race	EX 93	EX 92	EX 91	EX 90	TB 92	TB 91	TB 90	TB 89	TB 88	TB 87	TB 86	TB 85	BP 84	BP 83	BP 82	BP 81	BP 80	B 79	B 78	B 75
BL				2					1	1	1									
CD				6			3	1	7	7	11	10	5	7	1		1			
CO									2		1	3	3							
DO				1			2	1	3	4	5	4	1	2	1		2			
DO White				1			1	1		3	1	3	1							
DP			1	2			2	6	4	14	12	20	19	10	1		2	2	1	2
EF							1	1		3	1		1							
HA			1	5			2	3	11	17	8	9	2	7	1		2	1	1	1
NCC										1		1	1	1						
PO			1	4			2	1	3	6	8	6	10	10	4	1	3	1	1	
RI	1	2	2	13	2	1	30	8	28	38	40	43	30	21	12		8	3	1	
RV		3	6	23		1	12	11	37	31	41	29	37	15	8	1	6	2	1	
SU	4	2	3	12	1	4	12	12	7	16	18	10	7	6	1		1			
TX			1	5			3	4	4	4	1	2	2		1					
Total général	5	7	15	74	3	6	70	49	107	145	148	140	119	79	30	2	25	9	5	3

tion, des images sont disponibles pour illustrer une évaluation optimum d'une évaluation non désirée. Voici deux illustrations qui démontrent ce qui est recherché !

Ce projet aura permis à un nombre important d'éleveurs de recevoir de la formation personnalisée sur des aspects en conformation ovine. Cette offre de service devient un incontournable pour les éleveurs sélectionneur et ceux-ci désirent maintenir une structure pérenne. Les impacts positifs sur les fermes sont rapides et forme les éleveurs à prendre des décisions basées sur des acquis et des notions documentés en conformation ovine. Notons aussi le côté rassurant des éleveurs de se voir

appuyer dans les démarches de sélection des futurs reproducteurs sur les fermes ovines au Québec. Les mâles engendrent beaucoup de descendance et l'impact de reproduire des animaux de qualité, et ce, en grand nombre est bénéfique pour toute l'industrie ovine au Québec. Les évaluations de troupeau et de groupe doivent aussi pouvoir continuer d'appuyer les démarches des élevages québécois. Pour la suite, la Société prévoit le développement d'un projet reposant sur le développement d'une base de données informatisée et l'ajout de la conformation des femelles (caractères laitiers et conformation mammaire).

Cet article a attiré votre attention et

vous êtes désireux d'en apprendre davantage !

Le guide Grille d'évaluation des sujets reproducteurs est disponible en ligne sur le site [www.semprq.net](http://www.semprq.net) section *documentation* et en version papier sur demande. Ce guide très complet vous informe sur les critères de conformation à analyser lors de la sélection de sujets reproducteurs.

Le service d'évaluation de la conformation sera disponible cet automne. Vous devez prendre contact avec Mme Cathy Michaud au [semprq@cepoq.com](mailto:semprq@cepoq.com) afin de vous inscrire. ■

*Ce projet est financé par l'entremise du Programme de développement sectoriel, en vertu du Partenariat canadien pour l'agriculture, entente conclue entre les gouvernements du Canada et du Québec.*



Canada Québec




Société des éleveurs de moutons de race pure du Québec



## POUR ÉVITER QUE PETIT MOUTON MALADE DEVIENNE... PLUSIEURS PETITS MOUTONS MORTS!

DRE ANNIE DAIGNAULT, MV, CEPOQ

**L**a mortalité des agneaux demeure un enjeu important pour tous les éleveurs ovins, qu'ils soient novices ou expérimentés. En effet, les statistiques en cette matière ont tendance à rester stables à travers les décennies. Toutefois, les données recueillies en bergeries sont souvent minimales ou carrément absentes, ce qui est un handicap pour les intervenants à la ferme, réduisant la portée de leurs recommandations puisque les facteurs de risques ne peuvent être efficacement identifiés. De plus, l'historique des maladies et mortalités ne sont notés nulle part. Un **nouvel outil numérique et mobile**, développé dans le cadre d'un projet réalisé par la SEMRPQ avec la collaboration de l'équipe du CEPOQ, sera bientôt disponible aux éleveurs ovins désirant colliger des données sur la morbidité (maladie) et la mortalité de leurs agneaux afin de les présenter à leurs médecins vétérinaires et conseillers pour améliorer leur sort et augmenter la performance de leur troupeau.

**Agno**  Cet outil se nomme Agno+. Bien connaître l'évolution des cas et la réponse aux traitements est une aide majeure pour les médecins vétérinaires dans le diagnostic des maladies. L'âge au début des signes, la durée, l'intensité... toutes des informations permettant d'orienter les tests à faire et les médicaments à prescrire. Ce projet a été réalisé grâce à une aide financière du Programme Innov'Action agroalimentaire issu de l'Accord Canada-Québec de mise en œuvre du Partenariat canadien pour l'agriculture.



Ayant déjà en main le document *Les 13 commandements du naisseur : Prévention de la mortalité des agneaux en 13 étapes* développé par Dr Gaston Rioux en 2006, les éleveurs pourront maintenant suivre leurs données de morbidité et mortalité néonatales dans le temps. On estime que la moitié de la mortalité des agneaux survient dans les deux premiers jours de vie. Les facteurs de risque en

amont comme le tarissement adéquat des brebis, la sélection des béliers et des brebis pour l'accouplement, l'accouplement en soit, la prévention des avortements, le suivi des gestations par échographie, l'alimentation optimale des mères et la régie de la fin de gestation demeurent des points primordiaux qui exercent une influence majeure sur la survie des agneaux. Nous traiterons plutôt ici des facteurs de risque en

aval, de la naissance des agneaux à leur sevrage, et des maladies les plus souvent responsables de maux de tête pour les éleveurs ovins.

### Agnelage

L'agnelage est un moment critique dans la vie de l'agneau : décidément le plus grand jour de sa vie. C'est aussi un instant important dans la vie de l'éleveur; c'est le moment où il récolte le

fruit de son travail des derniers mois et là où il peut entrevoir les profits à venir. Sa présence en bergerie est donc primordiale. En effet, l'agneau qui naît dans de mauvaises conditions, trop petit ou en manquant de lait verra sa survie périlleuse. La température ambiante dans la bergerie devrait être clémente: il faut viser au moins 10°C, autrement, il faudra prévoir des moyens pour réchauffer les agneaux. Les lampes chauffantes placées au-dessus des cases d'agnelage, lesquelles favorisent l'attachement mère-petits, peuvent être une solution en hiver. Il faut aussi prévoir de la litière en abondance pour offrir du confort à la mère et ses petits et isoler le sol. L'assistance aux agnelages difficiles permet de mettre au monde des agneaux qui auraient peut-être péri durant les efforts trop longs d'expulsion de leur mère. Celle-ci doit être en santé et pas trop âgée, en bon état de chair (ni trop maigre ou trop grasse pour éviter la toxémie de gestation) et avoir un pis sain pour une production de colostrum de bonne qualité et en quantité suffisante pour la taille de sa portée. Une attention spéciale doit être donnée aux portées nombreuses, aux agneaux femelles et de faible poids à la naissance. Au moment de l'assistance d'un agnelage, le port de gants est nécessaire, tant pour protéger la brebis de toute contamination au niveau utérin

que pour protéger la personne qui interviendra, car le liquide utérin peut être un vecteur de plusieurs zoonoses. Le nettoyage de la vulve et l'usage de lubrifiant sont aussi de mise.

### Soins aux nouveau-nés

Dès la naissance, l'intervenant à l'agnelage doit dégager les voies respiratoires de l'agneau de tout liquide ou membranes fœtales. L'usage d'un brin de paille aux narines ou d'un respirateur manuel peut être d'une aide notoire. Ensuite, la désinfection des nombrils doit être faite rapidement, avec des solutions diluées 1:3 d'iode ou de chlorhexidine et d'alcool ou d'eau (moins asséchant). Ceci permet de fermer la principale porte d'entrée des pathogènes, comme plusieurs causes de diarrhées néonatales, arthrites et pneumonies chez les nouveau-nés. Par la suite, il faut s'assurer que l'agneau a accès à du colostrum de bonne qualité en quantité suffisante et rapidement. Le colostrum est le premier lait produit par les mères mammifères et il est riche en énergie (matières grasses), mais aussi en anticorps et en hormones de croissance. Il est parfaitement balancé pour les nouveau-nés. Chez les ruminants comme les moutons, le transfert d'anticorps n'a pas lieu durant la gestation par le sang via le placenta : l'agneau naît sans aucune défense immunitaire. On estime les

besoins en colostrum à 210 mL par kg pour les 18-24 premières heures de vie d'un agneau. La qualité du colostrum, c'est-à-dire sa concentration en immunoglobulines, peut être mesurée à l'aide d'un colostromètre (cylindre gradué) ou un réfractomètre de Brix (souvent utilisé dans l'industrie acéricole). On doit viser un colostrum à 50 g par litre ou 22 % au minimum. Il est primordial de fournir le premier repas de colostrum dans les six premières heures, car par la suite, la barrière intestinale devient imperméable aux immunoglobulines (anticorps) présentes dans le colostrum qui ne sont donc plus assimilées par l'agneau. De plus, les agneaux naissent avec très peu de réserves graisseuses, lesquelles sont à peine suffisantes pour les maintenir en vie durant quelques heures sans téter. Pour vérifier si l'agneau a bien bu, on peut palper son abdomen pour sentir si la caillette est pleine ou soulever l'agneau et observer la forme de son ventre qui devrait être bien rempli. Les agneaux qui ne veulent pas téter ou ne semblent pas avoir assez bu peuvent bénéficier du gavage de colostrum à l'aide d'une sonde. Prévoir une réserve de colostrum congelé est une bonne pratique à instaurer en cas de mortalité de la mère à l'agnelage ou pour les portées nombreuses. L'usage de colostrums commerciaux ou provenant d'un autre élevage (de moutons ou vaches) peut être une alternative. Dans ce cas, il est primordial de s'assurer de sa qualité, tant au niveau de sa concentration d'immunoglobuline (Brix) qu'au niveau de sa salubrité en utilisant un thermiseur pour tuer tout pathogène pouvant affecter la santé des agneaux. Idéalement,



le colostrum doit avoir été congelé en petites quantités et dégelé lentement dans l'eau tiède. Il ne faut jamais chauffer le colostrum, car la chaleur trop forte dénaturera les immunoglobulines, et donc le colostrum ne transmettra plus les qualités protectrices des anticorps. Il est possible de vérifier le transfert d'immunité passive par le colostrum avec des prises de sang. Il a été calculé que les agneaux qui ont eu un mauvais transfert d'immunité ont deux fois et demie plus de chance d'être malades ou de mourir. Il faut donc mettre tous les efforts possibles sur les repas de colostrum. Rapidement après leur naissance, les agneaux devraient aussi recevoir une injection de vitamine E et sélénium dans la première journée de vie puisque les sols québécois sont déficients en ce minéral; cette supplémentation, combinée à un apport alimentaire adéquat à la brebis, permet aux jeunes moutons d'avoir un système immunitaire plus performant face aux pathogènes présents dans l'environnement de la bergerie.

### Premiers jours de vie

Durant les deux premiers jours de vie, il faut porter une attention particulière à l'apport de litière et la densité animale dans les enclos pour réduire au maximum la présence de microbes environnementaux et offrir du confort aux agneaux et leur mère. La prise de lait devrait être surveillée, et les agneaux qui ne semblent pas bien se nourrir devraient

être placés en allaitement artificiel. Les agneaux devraient aussi être surveillés pour tout signe de maladie infectieuse : baisse ou arrêt de consommation de lait, fièvre, oreilles basses, faiblesse, boiterie ou inactivité, diarrhée, toux et écoulements nasaux. Une température rectale supérieure à 40,5°C est signe de fièvre. Il faut dans ce cas chercher où se situe le foyer d'infection. L'ombilic, les articulations, les poumons et les intestins sont les sites de prédilection des infections en bas âges. Un examen attentif par un médecin vétérinaire pourra lui permettre de choisir les tests complémentaires à effectuer et établir des procédures normalisées d'opération (PNO) pour les prochains cas semblables et vérifier avec l'éleveur les mesures de préventions appliquées en bergerie. Les PNO peuvent être utiles lorsque des situations d'allures semblables se présentent à la ferme. Les cas qui divergent du portrait classique devraient faire l'objet d'un nouvel examen pour ajuster le tir. Il est fréquent que de bonnes mesures soient oubliées avec le temps. Revoir les pratiques en détail est donc une action payante dès qu'un problème devient récurrent. Des nécropsies peuvent être recommandées pour obtenir un diagnostic précis et cibler les actions à venir.

L'hypothermie et le manque de lait, causes principales de faiblesse et mortalité des nouveau-nés, doivent être prévenus à

chaque agnelage. Les causes de diarrhée peuvent souvent être estimées selon le moment de son apparition. En effet, les diarrhées à E.coli (bactérie), souvent jaunâtres ou blanchâtres, surviennent très tôt dans la vie des agneaux, tandis que la cryptosporidiose (parasite souvent opportuniste) survient principalement à partir de la deuxième semaine de vie et peut sévir sur plusieurs semaines. Les diarrhées causées par le rotavirus sont typiques des deux premières semaines de vie et présentent souvent du sang dans les selles. La giardiose, diarrhée aqueuse avec mucus causée par un parasite non associé au pâturage, affecte les agneaux jusqu'à un mois de vie, tout comme les clostridioses (type C), qui se terminent malheureusement très fréquemment par la mort des animaux. Un vaccin donné à la mère permet de conférer une immunité contre cette maladie via le colostrum. La coccidiose, également parasitaire, survient chez les agneaux de plus de trois semaines et peut les incommoder jusqu'à 3 mois d'âge. Elle peut se prévenir par des anticoccidiens ajoutés à la moulée ou par la prise d'un médicament en prévention. Les arthrites septiques et les pneumonies de même que les diarrhées sont souvent causées par une faille dans la régie du colostrum et des ombilics. Deux points de régie primordiaux faciles à vérifier. Parlez-en à votre médecin vétérinaire! ■



**CEPOQ**  
CENTRE D'EXPERTISE EN  
PRODUCTION OVINE DU QUÉBEC

#### Lectures complémentaires :

- *Des agneaux en santé: bonnes pratiques d'élevage et bergerie adaptée*, Institut de l'élevage, 2017
- Cimon Marie-Josée, *Le colostrum... l'assurance vie profitable pour vos agneaux!*, Ovin Québec, printemps 2020, p. 22-24
- Rioux Gaston, *Les 13 commandements du naisseur*, Fiches techniques, 2006, [www.cepoq.com](http://www.cepoq.com)
- Rioux Gaston, *Cas vécu : La désinfection des nombrils : utile ou non?*, Ovin Québec, hiver 2016, p. 26-27
- Rioux Gaston, *SOS, Dr, mes agneaux meurent après la naissance!*, Ovin Québec, automne 2018, p. 21-23



## UN PIED DANS LA SCIENCE ET L'AUTRE SUR LE PLANCHER... *des moutons!*

JULIE BAILLARGEON, M.SC., AGRONOME, DIRECTRICE GÉNÉRALE DU CEPOQ

*Jusqu'à tout récemment, je disais plutôt avoir l'autre pied sur le « plancher des vaches »! C'était ma façon d'expliquer l'essence de mon travail, toujours dans le secteur de la production laitière depuis le début de ma carrière...il y a 18 ans (ouch!).*



### Mon parcours jusqu'au CEPOQ

Pour la petite histoire, j'ai débuté mon parcours professionnel au Réseau canadien de recherche sur la mammite bovine. J'ai ensuite rejoint l'équipe de recherche et développement chez Valacta, le Centre d'expertise en production laitière (aujourd'hui Lactanet). Tout au long de ce parcours, mon rôle

aura été de contribuer, d'une manière ou d'une autre, à transformer les connaissances issues de la recherche, en actions profitables à la ferme.

Et puis me voilà au CEPOQ, d'un centre d'expertise à un autre, encore un pied dans la science, mais l'autre désormais sur le plancher des moutons! Ok, j'en conviens, cette adaptation sémantique ovine est douteuse! Quoiqu'il en soit, le message qui s'en dégage reste le même. Il correspond à ma vision de ce qu'est un centre d'expertise, de ce qu'est le CEPOQ. C'est un moteur d'innovation et d'évolution, orienté vers les besoins du secteur et fondé sur les principes neutres et objectifs de la science.

J'entre dans mes nouvelles fonctions avec beaucoup d'humilité, en mode écoute et soucieuse de prendre le temps de bien cerner les besoins et les enjeux du secteur ovin. Je découvre avec enthousiasme une industrie en pleine effervescence, dont le potentiel

est énorme. Je perçois déjà l'importance du rôle que doit jouer le CEPOQ, en synergie avec ses partenaires, afin de soutenir le secteur vers l'atteinte de ses objectifs les plus ambitieux.

### ***Merci capitaine Hélène!***

Grâce au travail acharné d'une capitaine des dix dernières années, Hélène Méthot, je prends le gouvernail d'un CEPOQ avec le vent dans les voiles, paré aux intempéries et prêt pour de nouvelles aventures. Les membres de l'équipage sont compétents, incroyablement dévoués à la mission et motivés à relever les prochains défis.

Je me sens privilégiée de prendre la barre d'un vaisseau en si bonne posture, pour le mener à mon tour vers ses prochaines destinations. Vers où mettrons-nous le cap? En tout cas, là où nous irons, nous irons ensemble et il y aura sûrement des moutons! ■



# AGNEAUX CORNUS... *d'où est-ce que ça sort ?*

AMÉLIE ST-PIERRE, TSA, SOUTIEN AUX UTILISATEURS ET DÉVELOPPEMENT DE GENOVIS, CEPOQ

*Vous achetez un nouveau bélier pur-sang, bien conformé, génotypé RR et testé sur performances via le programme GenOvis. Vous êtes contents de votre achat, jusqu'au moment où vous obtenez quelques agneaux présentant des cornes... Comment un bélier et une brebis sans cornes peuvent-ils engendrer des agneaux à cornes?*

Anciennement, la majorité des moutons, chèvres et bovins avaient des cornes. Celles-ci servaient aux animaux à se défendre et aux mâles à démontrer leur dominance face aux autres mâles pour attirer les femelles dans le but de les accoupler. Dans les élevages d'aujourd'hui, la présence de cornes est non souhaitable. Elles peuvent engendrer des blessures aux éleveurs ainsi qu'aux autres animaux.

Fort heureusement, des mutations du gène à cornes ont amené l'apparition de sujets acères (sans cornes). La sélection phénotypique de brebis et béliers acères (basée uniquement en sélectionnant les sujets ne possédant pas de cornes) fonctionne d'ailleurs bien et a permis la création des races Mérinos acère et Dorset acère. Toutefois, la sélection phénotypique de sujets acères ne permet pas d'éliminer complètement la présence de cornes, ce qui explique que des béliers et brebis sans cornes engendrent à l'occasion des agneaux à cornes. Éventuellement, l'ajout de données génomiques optimisera la sélection des sujets acères.

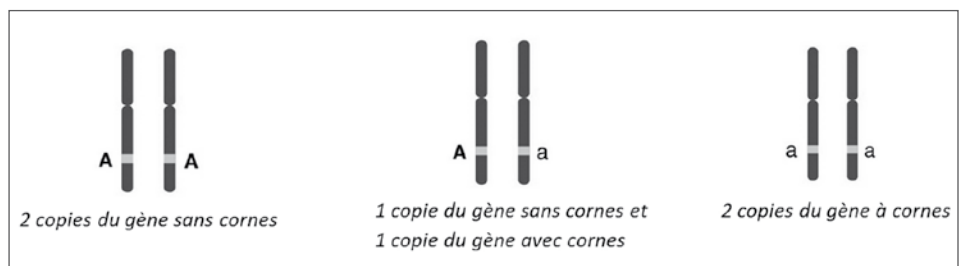
## Mécanisme de transmission du gène corne

Pour mieux comprendre en partie le phénomène, il faut regarder ce qui se produit au niveau de la transmission des gènes ou plus précisément de l'hérédité mendélienne. Plusieurs études ont permis d'associer cette mécanique derrière la présence ou non de cornes, bien que beaucoup de travail reste encore à faire. Rappelons que les gènes sont toujours présents en deux copies : l'une issue de la mère et l'autre issue du père. De même, un animal passera à sa progéniture l'une des deux copies de chacun de ses gènes.

Le gène à cornes est un gène dit récessif. Cela signifie que l'animal doit porter 2 allèles (copies) du gène cornes pour avoir des cornes (aa). S'il n'a hérité que d'une copie du gène, il n'aura

pas de cornes (Aa). Cela implique que pour qu'un animal ait des cornes ses deux parents doivent avoir des cornes (aa) ou encore être porteurs du gène à cornes (Aa). À l'inverse, le gène acère est un gène dit dominant. Dans ce cas, dès que l'animal porte une copie du gène (A), il n'aura pas de cornes.

Les tableaux 1 à 3 démontrent comment se transmet le gène à cornes selon les allèles portés par les parents des agneaux. Lorsque le bélier ou la brebis portent 2 copies du gène sans cornes (AA), 100 % de la progéniture n'aura pas de cornes, parce que ce parent transmettra automatiquement une copie du gène sans cornes (A). Toutefois, si l'autre parent est porteur du gène (Aa), bien qu'aucun agneau ne naisse avec des cornes, 50 % de la progéniture sera porteuse du gène à



cornes qu'elle pourra éventuellement transmettre à sa propre progéniture.

Lorsque les deux parents sont acères, mais porteurs du gène (tableau 2) : 75 % de la progéniture sera acère, 50 % sera porteuse du gène à cornes et 25 % présentera des cornes. Finalement, lorsque les deux parents ont des cornes (tableau 3), 100 % de la progéniture aura des cornes et transmettra directement le gène cornes à leur progéniture.

### Comment savoir si un animal est porteur ou non du gène cornes?

Dès qu'un agneau naît avec des cornes, vous savez automatiquement que son père et sa mère sont porteurs du gène à cornes, bien qu'ils soient acères. Cela implique aussi que tous les animaux issus des parents de cet agneau sont potentiellement porteurs du gène à cornes (peuvent avoir hérité du A (pas de corne) ou du a (cornes)). Existe-t-il un test permettant de valider au moins les béliers reproducteurs pour s'éviter de mauvaises surprises?

Chez les bovins laitiers et de boucherie, de nombreuses études ont été réalisées pour comprendre la mode de transmission du gène à cornes afin d'éliminer les sujets à cornes des élevages. Les résultats sont toutefois plus variables que souhaité. La découverte de deux mutations associées à la caractéristique acère chez les bovins laitiers (Medugorac et al. 2012) explique en partie pourquoi les résultats basés sur les marqueurs génétiques sont moins précis que souhaité.

Chez l'ovin, des études sont menées principalement en

**Tableau 1 :** Transmission du gène cornes selon le génotype des parents – mère sans cornes (acère) et non porteuse du gène à cornes (a)

Génotype la mère		Génotype du père					
		Acère non-porteur (AA)		Acère et porteur (Aa)		Possède des cornes (aa)	
		A	A	A	a	a	a
Acère non-porteuse (AA)	A	AA	AA	AA	Aa	Aa	Aa
	a	AA	AA	AA	Aa	Aa	Aa
Progéniture		100 % acère non porteuse		100 % acère 50 % porteuse		100 % acère et porteuse	

Où **A** est le gène acère (pas de cornes) et **a** est le gène cornes.

**Rechercher les sujets AA qui sont à la fois acères et qui ne transmettent pas le gène corne.**

**Tableau 2 :** Transmission du gène cornes selon le génotype des parents – mère sans cornes (acère), mais porteuse du gène à cornes (a)

Génotype la mère		Génotype du père					
		Acère non-porteur (AA)		Acère et porteur (Aa)		Possède des cornes (aa)	
		A	A	A	a	a	a
Acère et porteuse (Aa)	A	AA	AA	AA	Aa	Aa	Aa
	a	Aa	Aa	Aa	aa	aa	aa
Progéniture		100 % acère 50 % est porteuse		75 % acère dont 50 % porteuse 25 % à cornes		50 % acère et porteuse 50 % avec cornes	

Où **A** est le gène acère (pas de cornes) et **a** est le gène cornes.

**Tableau 3 :** Transmission du gène cornes selon le génotype des parents – mère avec cornes

Génotype la mère		Génotype du père					
		Acère non-porteur (AA)		Acère et porteur (Aa)		Possède des cornes (aa)	
		A	A	A	a	a	a
Possède des cornes (aa)	a	Aa	Aa	Aa	aa	aa	aa
	a	Aa	Aa	aa	aa	aa	aa
Progéniture		100 % acère et porteuse		25 % acère et porteuse 75 % à cornes		100 % à cornes	

Où **A** est le gène acère (pas de cornes) et **a** est le gène cornes.

Australie sur le troupeau de Mérino. Les chercheurs s'intéressent principalement à deux sites principaux. Le SNP (single nucleotide polymorphism) est une variation d'une seule paire de bases du génome entre individus d'une même espèce. Le premier SNP étudié code pour les animaux

acères/non acères et diffère du deuxième SNP pour les animaux à cornes/sans cornes, même si les deux SNPs sont situés très près l'un de l'autre. Ce sont deux marqueurs du gène à cornes qui permettent une certaine identification des animaux porteurs du gène cornes.



Une étude<sup>1</sup> australienne récente (2018) s'est penchée sur la prédiction des phénotypes acères et cornus chez le Mérino. Les résultats de cette étude suggèrent que la prédiction des phénotypes acère et à cornes basée sur nos connaissances actuelles du génome n'est pas exacte à 100 %, car la mutation en cause n'a pas été génotypée et le modèle d'hérédité de ce caractère n'est pas encore complètement connu. Différentes autres approches ont été testées dans cette étude, mais aucune n'a permis d'obtenir une meilleure précision des prédictions. L'ajout de données généalogiques augmente légèrement la précision. Néanmoins, un programme d'élevage visant à éradiquer les cornes des moutons Mérinos par sélection de génotype sur les deux sites principaux identifiés pourrait être couronné de succès.

D'autre part, puisque les études réalisées jusqu'à présent n'ont pas porté sur les populations ovines canadiennes, aucun test génomique donnant des résultats probants sur la prédiction de la présence ou l'absence de cornes n'existe pour l'instant au Canada.

De plus, malgré que la sélection pour éliminer la présence de corne fonctionne bien, elle ne s'applique pas aux autres sortes de cornes (cornillons/boutons).

### **Le cas des cornillons/boutons**

Les cornillons (ou rudiments de cornes) sont des excroissances qui ne sont pas attachées au crâne comme les cornes nor-

males (petites cornes molles). Il semble que leur taille est codée par des gènes distincts, et certains éléments semblent indiquer que leur présence est déterminée par un autre ensemble de gènes. Les cornillons sont donc contrôlés par un ou des gènes différents de celui qui contrôle les cornes. En fait, bien que les animaux à cornes puissent aussi porter le ou les gènes des cornillons, ces derniers ne sont visibles que chez les animaux acères. En éliminant les sujets à cornes des élevages, les sujets porteurs des cornillons ne sont pas automatiquement éliminés. Une sélection doit aussi être effectuée pour ne pas garder de reproducteurs ayant des cornillons pour éviter de transmettre les copies non désirées du ou des gènes dans le troupeau.

### **Les stratégies à adopter en cas de présence de cornes/cornillons**

Lorsqu'un bélier engendre des agneaux à cornes, il est préférable de ne pas le conserver dans un troupeau reproducteur pur-sang, même si la fréquence des cornes chez ses agneaux est faible. En conservant des fils et des filles de ce bélier, vous prenez la chance d'augmenter la prévalence du gène à cornes dans votre troupeau et, conséquemment, avoir de plus en plus d'agneaux à cornes. Ce bélier pourrait être utilisé sans problème dans une entreprise commerciale qui produit des agneaux de marché. La même logique pourrait s'appliquer à la mère des agneaux à cornes ou encore aux parents d'agneaux présentant des cornillons.

La prévalence des cornes est généralement très faible dans les troupeaux acères canadiens. Si votre nouveau bélier engendre des agneaux cornus, ce n'est pas que l'éleveur fait un mauvais travail de sélection, mais plutôt qu'il n'a peut-être jamais eu lui-même d'agneaux cornus dans son élevage et sera le premier surpris de cette nouvelle.

Une deuxième étape importante est de bien noter les agneaux qui présentent des cornes ou des cornillons dans le programme GenOvis. Une fois l'information enregistrée dans GenOvis, l'équipe génétique peut procéder à des analyses plus approfondies de recherche d'ancêtres communs pour déterminer, si possible, l'ancêtre responsable de la transmission de ces copies de gènes indésirables. Ce service est gratuit et disponible en contactant l'équipe génétique du CEPOQ.

Un test génétique pourrait éventuellement être utilisé pour faciliter la sélection de sujets non porteurs du gène à cornes, mais plusieurs études devront être menées au Canada pour déterminer les SNP à tester dans nos populations ovines. La sélection de sujets sans cornes sera ainsi semblable à la sélection sur le génotypage de la tremblante. ■

<sup>1</sup> Duijvesteijn, N., Bolormaa, S., Daetwyler, H.D. et al. Genomic prediction of the polled and horned phenotypes in Merino sheep. *Genet Sel Evol* 50, 28 (2018). <https://doi.org/10.1186/s12711-018-0398-6>

## LE LABORATOIRE, *un outil essentiel pour la santé de votre troupeau*

DR GASTON RIOUX, MV, COORDONNATEUR DE LA SANTÉ OVINE, CEPOQ

L'utilisation des services d'un laboratoire représente certes un coût, mais on doit le considérer plutôt comme un investissement. Ainsi, quand votre vétérinaire vous recommande des analyses de laboratoire, il le fait pour compléter son examen et préciser son diagnostic ou éliminer certaines causes de maladies, impossible à faire sans le recours au laboratoire. Il vous appartient de vérifier les coûts et de bien comprendre le pourquoi du recours au laboratoire, votre vétérinaire répondra assurément à vos questions. Dans les lignes qui vont suivre, on énumérera une partie des services offerts dans les laboratoires gouvernementaux et privés. On présentera en quoi ils sont utiles en production ovine par type d'analyse.

### Questions et réponses

▸ *C'est quoi une nécropsie et pourquoi en faire (examen pratiqué après la mort sur des animaux)?* Il s'agit probablement d'une des plus importantes utilisations du laboratoire, complet en soit puisqu'on peut y ajouter tous les tests de la liste qui suit si le pathologiste le juge nécessaire pour appuyer le diagnostic. La nécropsie peut se faire à la ferme, à ce moment le vétérinaire peut envoyer des pièces au laboratoire pour compléter ses observations faites sur place. Le vétérinaire et son client peuvent également préférer envoyer l'animal décédé ou en fin de vie au laboratoire. En revanche, il faut s'assurer, si l'animal est encore vivant, qu'il soit transporté dans des conditions adéquates. Dans bien des cas, le pathologiste préfère recevoir l'animal vivant ou décédé peu avant son transport vers le laboratoire. Il faut aussi qu'il soit le plus représentatif de la condition suspectée et idéalement qu'il n'ait pas reçu de traitements pouvant fausser les résultats. Par exemple, s'il a reçu des antibiotiques, on pourrait ne pas pouvoir isoler la bactérie qui a causé l'infection suspectée. La nécropsie est aussi particulièrement utile dans les cas de mortalités subites sans signes cliniques préalables. Un conseil : demander à son vétérinaire de faire des nécropsies à la ferme lors de ses visites régulières, particulièrement sur des

cas de mortalités néonatales. Par exemple, on peut conserver les agneaux décédés au congélateur en attendant la visite du vétérinaire. Connaître les causes de mortalités néonatales aidera à mieux les prévenir. De plus, si les informations recueillies par la nécropsie à la ferme ne sont pas suffisantes, on peut décider d'envoyer soit des pièces ou un animal décédé ou en fin de vie au laboratoire.

▸ *C'est quoi des sérologies et pourquoi en faire?* Il s'agit de l'étude sur le sérum. Particulièrement utile pour dépister les anticorps développés par l'animal quand il a été en contact avec une maladie. Par exemple, on se sert de la sérologie pour le programme québécois d'assainissement pour le maedi-visna en identifiant les sujets ayant déjà eu un contact avec la maladie. Il n'y a pas de tests sérologiques pour toutes les maladies. En revanche au niveau des ovins, voici les plus utilisés : sérologie pour la chlamydia, la fièvre Q, le maedi-visna, la paratuberculose. C'est donc un outil supplémentaire pour préciser un diagnostic, mais il ne doit pas être utilisé seul, un animal qui a été en contact avec la maladie n'est pas nécessairement malade de cette condition. Pour qualifier un bon test sérologique, on parle de sensibilité et de spécificité. Une nuance : il n'existe pas de test sérologique sensible et spécifique à 100 %. Donc, il peut y avoir des faux positifs

**Est-ce pertinent de faire des tests avant l'achat d'animaux?** Oui, si on ne veut pas introduire certaines maladies dans le troupeau à la suite de l'achat d'animaux et si on ne veut pas introduire des parasites gastro-intestinaux résistants dans votre élevage particulièrement si vos moutons font du pâturage. Quelques suggestions de tests lors d'un achat : maedi-visna, paratuberculose, résistance à la tremblante, coprologie.

**Des tests de résistance :** peu de tests de résistance sont disponibles en production ovine. Cependant, le test de résistance contre la tremblante est le plus utilisé présentement et est bien intégré dans l'élevage ovin québécois. Il pourra vous permettre d'éviter que votre troupeau soit atteint par cette condition dans le futur. Il existe aussi une approche de résistance-sensibilité contre le maedi-visna, mais de la recherche est encore nécessaire pour qu'il soit aussi fiable que pour celui de la tremblante. Présentement, il peut être utilisé pour introduire plus de résistance dans les troupeaux à forte prévalence de maedi-visna.

**Des tests d'eau, est-ce important d'en faire?** Oui, outre la quantité d'eau adéquate qui doit être servie aux animaux, on doit s'assurer de sa qualité. On conseille de le faire au moins une fois par année.

ou des faux négatifs dans la plupart des cas. Pour vous rassurer, les tests sérologiques pour le maedi-visna sont parmi les tests, toutes maladies confondues les plus sensibles et les plus spécifiques utilisées en médecine vétérinaire, c'est la raison pour laquelle on peut s'y fier pour un programme d'assainissement. Ce qui n'est pas nécessairement le cas pour la paratuberculose.

- **C'est quoi des tests hématologiques et pourquoi en faire?** Il s'agit de l'analyse du sang et de ses composantes : globules rouges, globules blancs, plaquettes, etc. On s'en sert pour évaluer un état d'anémie, un foyer inflammatoire, ou encore valider si l'infection est chronique, ou aiguë. C'est également bien utile dans des cas d'haemonchose pour évaluer la gravité de cette parasitose sur l'animal.
- **C'est quoi des cultures bactériennes et recherches de virus et pourquoi en faire?** Faire pousser des bactéries ou utiliser des méthodes diagnostiques pour identifier quelle bactérie, quel virus ou quel fungus est responsable d'une pathologie est essentiel pour établir un bon protocole de traitement ou de prévention. En médecine ovine, c'est fort utile pour les problèmes respiratoires et bien entendu tout ce qui touche à la santé du pis. En complément, on peut utiliser un antibiogramme pour évaluer en laboratoire la sensibilité d'une bactérie à un certain nombre d'antibiotiques. C'est un outil intéressant pour aider le vétérinaire à faire un bon choix d'antibiotique.
- **C'est quoi des analyses toxicologiques et pourquoi en faire?** Il s'agit d'un test qui permet de détecter la présence de toxines dans un aliment. Si votre vétérinaire suspecte la présence de toxines, il est utile d'en connaître la présence pour en diminuer les impacts sur les animaux. Les analyses biochimiques peuvent nous faire suspecter la présence de toxines, par exemple l'atteinte de la fonction normale du foie. En production ovine, on peut rencontrer des

cas de contaminations alimentaires avec la zéaralénone et la vomitoxine principalement.

- **C'est quoi des profils et des analyses biochimiques et pourquoi en faire?** C'est l'analyse dans le sérum de différents éléments comme le calcium, le phosphore, l'albumine, le sodium, etc. Si le vétérinaire suspecte une condition en particulier, il peut limiter le nombre de tests. Par exemple, si l'hypocalcémie est envisagée on demandera principalement l'analyse pour le calcium. Si celui-ci suspecte une condition rénale, il peut alors demander un profil rénal, s'il suspecte un problème de foie, il peut demander un profil hépatique. Le profil métabolique peut être un outil complémentaire à l'évaluation de la qualité de l'alimentation, pour préciser également des problèmes de toxémie de gestation, d'acidose, de déséquilibre des minéraux et de manque d'eau entre autres.
- **C'est quoi des analyses parasitologiques et pourquoi en faire?** Ce sont des analyses de selles pour détecter la présence de parasites gastro-intestinaux notamment l'haemonchus, les coccidies, les cryptosporidies. Ces analyses sont essentielles pour établir un protocole de traitement et de prévention.
- **C'est quoi des analyses d'aliments et pourquoi en faire?** C'est analyser les composantes des aliments destinés à l'alimentation des animaux. On se doit de connaître les composantes des aliments destinés à nos moutons pour que vos conseillers soient en mesure d'établir vos programmes alimentaires adaptés aux différentes phases de la production.

## CONCLUSION

Nous avons l'opportunité au Québec d'avoir un réseau de laboratoire privé et gouvernemental accessible. Bien les utiliser permet au vétérinaire de vous accompagner de façon professionnelle dans le choix des traitements et des approches préventives qu'il vous suggère. ■



## PROGRAMME QUÉBÉCOIS D'ASSAINISSEMENT POUR LE *MAEDI VISNA*



FERME	Municipalité	Statut accordé	Ferme	Municipalité	Statut accordé
<b>Bergerie Alexandre Murray</b>	St-Luc de Matane	Diamant (juin 2014)	<b>Ovinas SENC</b>	Thurso	Diamant (nov. 2016)
<b>Bergerie Bêê-la SENC</b>	St-Léon-le-Grand	Diamant (mars 2020)	<b>Valérie Breton</b>	Bécancour	Diamant (nov. 2017)
<b>Bergerie de l'Estrie</b>	Coaticook	Diamant (mars 2008)	<b>Bergerie des Monts Giboyeux</b>	St-Eusèbe	Or (déc. 2020)
<b>Bergerie du Berger</b>	St-Sylvestre	Diamant (sept. 2018)	<b>Bergerie du Cap à l'Original</b>	St-Fabien	Or (déc. 2019)
<b>Bergerie Innovin inc.</b>	St-Joseph de Beauce	Diamant (juin 2014)	<b>Bergerie Mavila</b>	St-Valérien de Milton	Or (janv. 2021)
<b>Bergerie laitière SARGY</b>	Beaulac	Diamant (août 2015)	<b>Bergerie Petite Laine</b>	Ste-Ursule	Or (avril 2020)
<b>Bergerie Les Moutaines</b>	Hébertville	Diamant (mars 2015)	<b>Ferme David Burnett</b>	St-Noël	Or (avril 2020)
<b>Bergerie les Roses</b>	St-Rosaire	Diamant (août 2014)	<b>Ferme Vignon</b>	St-Césaire	Or (sept. 2020)
<b>Bergerie Marie du Sud</b>	St-Gilles	Diamant (nov. 2011)	<b>Andrew Simms</b>	Shawville	Argent (juin 2020)
<b>Bergerie Ovigène</b>	Ste-Hénédine	Diamant (juin 2009)	<b>Bergerie du Parc</b>	St-Fabien	Argent (sept. 2021)
<b>Elmshade Suffolks</b>	Danville	Diamant (sept. 2010)	<b>Brebis de Bromont inc.</b>	Bromont	Argent (février 2020)
<b>Ferme Agronovie</b>	Granby	Diamant (juin 2009)	<b>Fermes Lamont SENC</b>	Godmanchester	Argent (janv. 2020)
<b>Ferme Alizée</b>	St-Joseph-de-Kamouraska	Diamant (mai 2018)	<b>Ferme Marie Moutons</b>	Ste-Anne-de-la-Pérade	Argent (avril 2021)
<b>Ferme André Toulouse</b>	St-Alfred	Diamant (août 2012)	<b>Ferme Mécis</b>	Roxton Falls	Argent (mars 2021)
<b>Ferme Beausoleil</b>	St-Joseph de Kamouraska	Diamant (fév. 2015)	<b>Ferme Wolfsburg</b>	Ste-Hénédine	Argent (mai 2021)
<b>Ferme Charmax</b>	St-Patrice de Beauvillage	Diamant (déc. 2013)	<b>Ferme du Chien Blanc</b>	Ste-Anne-de-Sorel	Argent (mai 2021)
<b>Ferme des Grands Ducs</b>	St-Méthode	Diamant (mars 2015)	<b>9210-5717 Québec inc. (Maner Daou Lenn)</b>	Bolton-Ouest	En voie d'assainissement
<b>Ferme des Petits Moutons</b>	Franklin Centre	Diamant (juil. 2014)	<b>Aux 13 Arpents</b>	Villeroy	En voie d'assainissement
<b>Ferme Desjardins Surprenant</b>	St-Cyprien de Napierville	Diamant (juil. 2016)	<b>Bergerie de la Colline</b>	Ste-Angèle-de-Mérici	En voie d'assainissement
<b>Ferme Jacnelle</b>	Beauveville	Diamant (janv. 2019)	<b>Bergerie des Chapelets</b>	Matane	En voie d'assainissement
<b>Ferme La Petite Bergère</b>	Les Éboulements	Diamant (mars 2010)	<b>Bergerie du Faubourg</b>	St-Narcisse de Rimouski	En voie d'assainissement
<b>Ferme MK et Fils SENC</b>	St-Nazaire D'Acton	Diamant (fév. 2017)	<b>Bergerie Fleuriault</b>	St-Gabriel de Rimouski	En voie d'assainissement
<b>Ferme Noble Hills</b>	Richmond	Diamant (oct. 2015)	<b>Bergerie Geneviève Forest</b>	St-Gabriel de Rimouski	En voie d'assainissement
<b>Ferme Ovimax</b>	St-Philippe-de-Néri	Diamant (mai 2006)	<b>Bergerie Philmar SENC</b>	St-Pie de Bagot	En voie d'assainissement
<b>Ferme Ryma</b>	Sherbrooke	Diamant (avril 2021)	<b>Ferme Agneaux des Champs</b>	L'Épiphanie	En voie d'assainissement
<b>Ferme Steve Couture</b>	Stratford	Diamant (sept. 2020)	<b>Ferme Berge Air SENC</b>	Magog	En voie d'assainissement
<b>Ferme Varrier SENC</b>	St-Fortunat	Diamant (avril 2021)	<b>Ferme Décorby-Roy</b>	St-Zacharie	En voie d'assainissement
<b>Jean-Marc Gilbert</b>	Cookshire	Diamant (janv. 2004)	<b>Ferme Guillaume Allaire</b>	St-Norbert d'Arthabaska	En voie d'assainissement
<b>La Moutonnerie</b>	St-Pamphile	Diamant (sept. 2020)	<b>Ferme La Bergère (2867-4570 Qc inc.)</b>	St-Gabriel de Rimouski	En voie d'assainissement
<b>Larivière Gingras SENC</b>	St-Zacharie	Diamant (sept. 2018)	<b>Ferme Lchette</b>	Mont-St-Grégoire	En voie d'assainissement
<b>Le Biscornu</b>	Rimouski	Diamant (déc. 2015)	<b>Ferme Mica</b>	St-Eusèbe	En voie d'assainissement
<b>Les brebis du Beauvillage SENC</b>	Lévis	Diamant (fév. 2017)	<b>Jacquelin Ouellet</b>	Pohénégamook	En voie d'assainissement
<b>Les fermes Audet et Moreau SENC</b>	St-Agapit	Diamant (sept. 2021)	<b>Lait Brebis du Nord</b>	Baie-St-Paul	En voie d'assainissement
<b>Les Trouvailles Gourmandes du Canton</b>	Roxton Falls	Diamant (mai 2019)	<b>Les Bergeries Marovine (MH)</b>	St-Charles-sur-Richelieu	En voie d'assainissement

Pour la version la plus à jour de ce tableau et pour obtenir les coordonnées, veuillez vous référer au site Internet du CEPOQ au [www.cepoq.com](http://www.cepoq.com)

Cette liste correspond à tous les éleveurs de troupeaux participant activement au programme et ayant accepté que leurs coordonnées soient rendues publiques. D'autres éleveurs préfèrent garder leur participation confidentielle. Le statut **Argent** reconnaît que tous les animaux de plus de 6 mois ont obtenu un résultat négatif à l'analyse sérologique pour le *maedi-visna* et que le troupeau respecte les règles de biosécurité prescrites. Le statut **Or** reconnaît que, à 2 reprises dans un intervalle de 4 à 8 mois, les analyses sérologiques de tous les animaux de plus de 6 mois ont conduit à des résultats négatifs et que le troupeau respecte les règles de biosécurité prescrites. Les troupeaux n'ayant pas encore de statut sont en processus d'assainissement et tentent de respecter les règles de biosécurité recommandées. Certains sont très près de l'atteinte du statut et peuvent être considérés à faible risque.

Le vétérinaire responsable du programme est Dr Gaston Rioux du CEPOQ. Pour information, consulter le site web ([www.cepoq.com](http://www.cepoq.com)) ou contacter Martine Jean au CEPOQ au 418-856-1200 poste 225 ou [martine.jean@cepoq.com](mailto:martine.jean@cepoq.com).

# Un projet sur la valorisation et l'adoption des bonnes pratiques à la ferme

## DONNANT ACCÈS À DES OUTILS POUR LES ÉLEVEURS

MARIE-JOSÉE CIMON, AGR., COORDONNATRICE SECTEUR VULGARISATION, CEPOQ

L'application de bonnes pratiques d'élevage se veut un élément de réussite pour l'entreprise et son gestionnaire et assure également le respect et le bien-être des animaux. Par le projet intitulé « Valorisation et adoption des bonnes pratiques à la ferme par la réalisation d'outils de diffusion tangibles destinés aux producteurs ovins et caprins », l'équipe du CEPOQ a mis en œuvre la conception d'outils de diffusion (capsules vidéo, tutoriel, formation en ligne) visant à mettre en avant-plan de bonnes pratiques d'élevage et ainsi inciter les producteurs ovins et caprins à adopter celles-ci.

Ces outils qui sont maintenant accessibles en tout temps pour le secteur ovin et caprin comprennent :

- 1. Un tutoriel sur la trousse d'analyse des conditions ambiantes à la ferme**
- 2. Une formation complète enregistrée sur la photopériode**
- 3. Une capsule vidéo valorisant la participation d'éleveurs aux projets de recherche et**
- 4. Deux capsules témoignage sur les bienfaites du programme de l'arthrite encéphalite caprine (AEC).**

**Tutoriel filmé en bergerie sur l'utilisation des équipements de la trousse diagnostique des conditions d'ambiance.** Le CEPOQ possède une trousse diagnostique pour évaluer les conditions d'ambiance dans les bâtiments. Celle-ci comprend plusieurs outils permettant d'évaluer par exemple les concentrations en NH<sub>3</sub> et en CO<sub>2</sub>, la pression statique, les mouvements de l'air ou encore la température et l'humidité. Le tutoriel produit sous la forme d'une vidéo permet de faire la démonstration de l'utilisation de tous

les équipements de la trousse. L'outil se veut un atout fort intéressant pour les producteurs accompagnés de leurs intervenants afin d'utiliser la trousse et ainsi adopter de bonnes pratiques sanitaires telles que d'offrir de meilleures conditions ambiantes des bâtiments et un confort accru pour les animaux. Le tutoriel est maintenant disponible gratuitement sur notre chaîne YouTube et peut donc être consulté en tout temps. Pour la location de la trousse d'analyse des conditions d'ambiance au CEPOQ,

les frais de location sont de 25\$ + taxes/jour, plus les frais d'expédition.

### Formation sur la photopériode enregistrée.

La formation complète sur la photopériode a été produite et enregistrée par Johanne Cameron, agr. M.Sc., consultante spécialisée en production ovine. La formation est divisée en plusieurs modules très complets, dont un portant sur le démarrage sous photopériode spécifiquement et un autre répondant aux spécificités de la production caprine. Elle peut maintenant être offerte à tout moment suivant les besoins des éleveurs et intervenants sans qu'ils aient à attendre la tenue d'une journée de formation en salle. Avec cette version numérique, il sera possible de répondre aux demandes ponctuelles et souvent nécessaires pour les démarrages ou l'amélioration des



conditions sous photopériode en bergerie et chèvrerie. Son coût est de 125\$ + taxes et inclut près de 15 heures de contenu, contactez-nous pour la commander!

### **Valorisation de la participation des producteurs à des projets en R&D.**

Le secteur de recherche et de développement occupe une grande place au CEPOQ et l'équipe doit solliciter pour certains de ses projets la participation des éleveurs ovins. C'est toujours avec plaisir que l'équipe de R&D travaille auprès d'eux et souhaite encourager l'intérêt d'encre plus de producteurs à embarquer dans cette aventure! C'est donc à la suite d'un projet sur la santé de la glande mammaire que la production d'une capsule vidéo témoignage a vu le jour en 2019. Celle-ci présente le témoignage des éleveurs Francis Boucher et Geneviève Castonguay sur leur expérience de participation au projet en question. On y révèle l'impact positif chez les propriétaires d'avoir participé à ce projet de recherche et les avantages qu'ils en tirent sur leur entreprise. On espère par cette capsule que les éleveurs qui la visionnent y voient non seulement les avantages de la participation à divers projets de R&D, mais aussi les nouvelles pratiques liées à la santé du pis qui peuvent être mises en pratique directement sur leur entreprise. Ne manquez pas de vi-

sionner la capsule sur notre chaîne YouTube si ce n'est déjà fait!



### **Témoignages de producteurs de chèvres de boucherie et de chèvres laitières participant au programme AEC.**

Le Programme de certification sanitaire pour l'arthrite encéphalite caprine (AEC) est coordonné par l'équipe de santé du CEPOQ avec la collaboration des vétérinaires praticiens, qui encadrent les éleveurs de caprins de boucherie et laitier par la mise en place d'un plan de lutte contre le virus de l'AEC adapté à chaque entreprise. La maladie qui génère des pertes économiques dans les élevages caprins par des problèmes tels qu'un amaigrissement important, des troubles aux articulations, ou encore des problèmes de pis (pis de bois, mamelle débalancée).

La production de 2 capsules vidéo de type témoignage qui présentent le programme d'assainissement des troupeaux caprins pour l'arthrite encéphalite caprine aura permis de rejoindre un grand nombre de producteurs de chèvres de boucherie et de chèvres laitières dont 13 ont d'ailleurs adhéré au programme d'assainissement depuis leurs diffusions. Le programme compte à ce jour 37 adhérents. L'objectif de ces témoignages est de démontrer les avantages sur la santé et le bien-être des chèvres en participant à un tel programme sanitaire. La première capsule mise en ligne en nombre 2020 fait intervenir deux entreprises de caprins de boucherie soit celle de Mme Sophie Bourgeois de la Fermette Harbour et Évelyne La Roche & Nancy Mc Neil de la Chèvrerie Du Biquet ainsi que leurs vétérinaires praticiens. La seconde, diffusée en juin 2021, fait référence à l'élevage de chèvre laitière en présentant La chèvrerie Du Rocher propriété de Julie Marcoux et Serge Boissonnault. Elles sont disponibles sur notre chaîne YouTube, où elles comptent maintenant plus de 1000 vues et sur le site du CEPOQ dans la section Capsules vidéo. ■

*Ce projet a été réalisé grâce à une aide financière du Programme Innov'Action agroalimentaire issu de l'Accord Canada-Québec de mise en œuvre du Partenariat canadien pour l'agriculture.*





**Hampshires, Suffolks, Arcotts Rideau,  
Dorset et F1**



**Suivi GenOvis • Négatif au Maedi visna**

Osgoode ON 613 826-2330  
www.maplemeadows.ca • acres@maplemeadows.ca

## Lomanco Hampshire

Sur programme de performance depuis 1963  
Béliers paternels génotypés

*La Ferme Manasan*

Amélie Fluet, Pierre & Robert Laberge  
150, chemin Laberge, Danville, QC J0A 1A0



Tél. : 819-839-3350  
[amelie@manasan.qc.ca](mailto:amelie@manasan.qc.ca)  
[www.manasan.qc.ca](http://www.manasan.qc.ca)

### Stéphane Dumais consultant vous offre un accompagnement en démarrage de votre entreprise.

Vous avez un projet en production ovine et vous avez besoin d'accompagnement?

Pour vos projets en démarrage ou de transfert, nous pouvons vous conseiller sur la meilleure façon de réaliser votre projet. Nous vous offrons différents conseils tels que :

- ➔ L'analyse de la rentabilité de votre projet,
- ➔ la rédaction de votre plan d'affaires,
- ➔ des conseils sur le choix des meilleurs investissements à réaliser sur votre entreprise,
- ➔ la planification dans le temps de vos investissements
- ➔ des conseils en aménagement de bâtiment, etc.

Je vous offre aussi un accompagnement technique durant la période de démarrage afin de maximiser vos chances de réussites et de vous éviter certaines erreurs qui pourraient compromettre ou ralentir le développement de votre entreprise.

spdumais6@gmail.com  
418 730-6072

1214, chemin de Lausanne  
Rimouski

## Béliers DORSET RR

**Troupeau exempt de *meadi visna* :  
statut OR**

- ✓ Très bons indices MAT et MAT-HP
- ✓ Rustiques, massifs, désaisonnés  
et faciles d'entretien

**Agnelles de reproduction disponibles**

**Ferme Beausoleil enr. Michel Viens**  
210 Rg 4 Est, St-Joseph-de-Kamouraska Qc. G0L 3P0  
418 493-2310 | [beausoleil7@sympatico.ca](mailto:beausoleil7@sympatico.ca)



**Bergerie de l'Estrie**

✦ Romanov ✦

*Andrée Houle*  
559, rue des Muguets  
Coaticook, QC J1A 3A9

*Éleveur Romanov*

- Race prolifique, maternelle et désaisonnée
- Troupeau génotypé - Suivi GenOvis
- Statut Diamant Maedi-visna
- Vente de femelles et béliers reproducteurs
- Vente de femelles F1 Dorset / Romanov

Tél. : 819 849-3221  
Cell. : 819 578-3221  
[froux1@videotron.ca](mailto:froux1@videotron.ca)

Bergerie située au 529, rue Davis, Coaticook, QC J1A 2S5  
[www.bergeriedelestrie.com](http://www.bergeriedelestrie.com)

Vous désirez annoncer votre entreprise dans Ovin Québec...  
pour plus d'information, visitez-le :

[ovinquébec.com/fr/publications/kit\\_media\\_pour\\_annonceurs.php](http://ovinquébec.com/fr/publications/kit_media_pour_annonceurs.php)

# Tru-Test™

DATAMARS

## Système et indicateur de pesage S3

- Robuste et imperméable
- connectivité Bluetooth



## MP600 barres de charge

- Longueur 600 mm (23")
- Capacité 2000 kg (4400 lb)
- Plateforme ou chute pour petits animaux



Grâce à BerGère, gérez comme un pro ...à prix de débutant.

Un ensemble comprenant:

- Un mobile C-ONE2 de dimension « téléphone » avec lecteur RFID intégré, une station d'accueil, un écran protecteur et le logiciel AndroVain
- Une balance bluetooth TruTest S3
- Un abonnement à BerGère pour un an
- 2 barres de pesée de 23 pouces de TruTest (MP600)
- La licence de Serial Magic Gears permettant de raccorder la S3 au C-ONE2

Le tout pour \$ 4850\* une économie de \$825



BerGère + TruTest S3 + MP600 + C-ONE2 (RFID intégré)

(\* Cellule pesée en alternative, enlevez \$100

(\* De nouveaux programmes d'aide du MAPAQ sont disponibles concernant les pratiques de gestion et de contrôles des risques sanitaires / traçabilité. Informez-vous auprès de votre conseiller ou à [info@logicielbergere.com](mailto:info@logicielbergere.com)

[www.logicielbergere.com](http://www.logicielbergere.com)

Offre de durée limitée, les prix sont sujet à changement sans préavis

DATAMARS  
**Livestock**

[livestock.datamars.com](http://livestock.datamars.com)

Tru-Test  
DATAMARS



Z  
TAGS  
DATAMARS



T  
Temple Tag  
DATAMARS



njphillips  
DATAMARS



Simcro  
DATAMARS



Speedrite  
DATAMARS



Patriot  
DATAMARS



# PLUS QU'UN LAIT

DE REMPLACEMENT

- Ingrédients de qualité
- Recherche pratique
- Assistance à la ferme

Lait de remplacement, colostrum et louve

**GROBER**  
INC.  
NUTRITION



GroberNutrition.com | 1.800.265.7863 |

Grâce à BerGère, gérez comme un pro... à prix de débutant.  
Un ensemble comprenant :



+



+



+



Serial Magic Gears

+



- Un mobile C-ONE2 de dimension « téléphone » avec lecteur RFID intégré, une station d'accueil, un écran protecteur et le logiciel AndrOvin
- Une balance bluetooth TruTest S3
- Un abonnement à BerGère pour un an
- 2 barres de pesée\* de 23 pouces de TruTest (MP600)
- La licence de Serial Magic Gears permettant de raccorder la S3 au C-ONE2

Le tout pour 4 850 \$\*  
Une économie de 825 \$

(\* ) Cellule de pesée en alternative, enlevez 100 \$

(\* ) De nouveaux programmes d'aide du MAPAQ sont disponibles concernant les pratiques de gestion et de contrôles des risques sanitaires / traçabilité. Informez-vous auprès de votre conseiller ou à

[info@logicielbergere.com](mailto:info@logicielbergere.com)

[www.logicielbergere.com](http://www.logicielbergere.com)

Offre de durée limitée, les prix sont sujets à changement sans préavis

PROTÉGER, PROLONGER, PROGRESSER.

STARTECT

## VERMIFUGEZ EN TOUTE CONFIANCE ET GARDEZ UNE LONGUEUR D'AVANCE SUR LA RÉSISTANCE.

Le derquantel et l'abamectin forment une combinaison parfaite, STARTECT<sup>MC</sup> est conçu pour une meilleure durabilité et chacun de ses deux ingrédients protège l'autre de la résistance<sup>1</sup>.

Consultez votre médecin vétérinaire pour savoir comment STARTECT peut aider à optimiser la productivité dans votre troupeau.

zoetis

1. Leathwick DM. Modelling the benefits of a new class of anthelmintic in combination. *Vet Parasitol* 2012;186: 93-100.

Zoetis<sup>®</sup> et STARTECT sont des marques de commerce de Zoetis ou de ses concédants. ©2020 Zoetis Services LLC. Tous droits réservés.