

# Ovin Québec



**35<sup>e</sup> Assemblée générale annuelle : AVIS DE CONVOCATION  
DOSSIERS 2015/2016 • CLASSIFICATION • CHRONIQUE DU BERGER  
MAEDI VISNA • INDICES DE SÉLECTION EN GÉNÉTIQUE**

Ce bulletin de liaison est publié par la Fédération des producteurs d'agneaux et moutons du Québec (FPAMQ) affiliée à l'Union des producteurs agricoles (UPA).

Il est le résultat d'un travail concerté avec le Centre d'expertise en production ovine du Québec (CEPOQ) et la Société des éleveurs de moutons de race pure du Québec (SEMRPQ).

Sa mission est d'informer les producteurs ovins et les intervenants du milieu agricole par la présentation d'articles de fond sur les dossiers d'actualité, la vulgarisation et la divulgation des plus récentes recherches.

**Fédération des producteurs d'agneaux et moutons du Québec (FPAMQ)**

555, boul. Roland-Therrien, bureau 545  
Longueuil, QC, J4H 4E7

Tél. : 450 679-0540 p. 8484 \* Télécopieur : 450 674-4415  
www.agneauduquebec.com

**Centre d'expertise en production ovine du Québec (CEPOQ)**

1642, rue de la Ferme, La Pocatière QC G0R 1Z0

Tél. : 418 856-1200 \* Télécopieur : 418 856-6247  
info@cepoq.com \* www.cepoq.com

**Société des éleveurs de moutons de race pure du Québec (SEMRPQ)**

239, route 204, Saint-Damase, QC G0R 2X0

Téléphone : 418 359-3832\* Télécopieur : 418 359-3172  
semrpq@cepoq.com \* www.semrpq.net

*En page couverture : agneau naissant, Yvon Boulay*

**Rédacteurs**

Amina Baba-Khelil

Sylvain Blanchette

Marie-Josée Cimon

Marion Dallaire

Frédéric Fortin

Rock Éric Hounhouigan

Yves Langlois

Hélène Méthot

Gaston Rioux

Les opinions émises dans la revue n'engagent que leurs auteurs. La FPAMQ se réserve le droit de refuser toute insertion (article, publicité, etc.) sans avoir à le justifier.

ABONNEMENT OU ANNONCEURS: Marion Dallaire  
mdallaire@upa.qc.ca ou 450-679-0540 Poste 8332

Retourner toute correspondance ne pouvant être livrée au Canada à :

**La Fédération des producteurs d'agneaux et moutons du Québec**

Maison de l'UPA

555 boulevard Roland-Therrien, bureau 545

Longueuil QC J4H 4E7

Téléphone : 450 679-0530

Télécopieur : 450 674-4415

Courriel : info@agneauduquebec.com

CONVENTION DE LA POST-PUBLICATION

NO° 40049100

# SOMMAIRE

automne 2016

volume 16, numéro 4

Mot du président   <b>Survol de ma première année à la présidence</b>	03
Mot de la directrice   <b>L'année 2015-2016 en un clin d'œil</b>	05
35 <sup>e</sup> AGA   <b>Avis de convocation</b>	07
Actualités   <b>À nos moutons !</b>	08
Marché   <b>Ventes des agneaux lourds au Québec, Ventes des agneaux à l'encan de St-Hyacinthe, Ventes des agneaux en Ontario, Cheptel ovin au Canada</b>	10
CEPOQ   <b>Filière ovine du Québec, un levier important pour l'industrie</b>	12
Vulgarisation   <b>Classique canadienne du Mouton, Merci aux visiteurs de l'Espace CEPOQ !</b>	13
Classification   <b>Un outil performant pour le suivi des données de classification des agneaux lourds</b>	14
Reportage   <b>C'est en forgeant qu'on devient forgeron !</b>	16
Santé   <b>Quoi de neuf en santé ovine ?</b>	19
Santé   <b>Le <i>Maedi visna</i> : en parler pour davantage sensibiliser !</b>	21
Programme québécois d'assainissement   <b>Tableau <i>Maedi visna</i></b>	24
Chronique du berger   <b>Ailflex RS 420 : l'évolution du petit bâton jaune</b>	25
Génétique   <b>Des indices de sélection mieux adaptés pour les éleveurs !</b>	27
Agence de vente des agneaux lourds   <b>Calendrier</b>	32



## Survol de ma première année à la présidence

*Nous voici déjà arrivés à la fin de mon premier mandat en tant que président de la Fédération. Une année qui s'est très vite écoulée et qui a été porteuse de plusieurs dossiers d'importance.*

Cet automne se présentera à moi l'opportunité de rencontrer les producteurs d'ovins dans leur région respective à travers la traditionnelle tournée provinciale. Ce sera une occasion pour nous, de dresser le portrait de la situation de notre secteur, d'échanger sur nos réalisations et de planifier ensemble notre futur.

Les années se suivent mais ne se ressemblent pas alors que les marchés connaissent des cycles continus de hausse et de baisse. L'analyse du marché des agneaux lourds transigés en engagement annuel nous permet d'apprécier une augmentation de 12 % du prix depuis le début de l'année après un épisode de baisse au cours de l'hiver dernier. Le prix des agneaux légers s'est quant à lui, maintenu aux alentours de 2,57 \$/lb tout au long de l'année 2015-2016.

Outre le marché, nous soutirons en tant qu'éleveurs d'agneaux, une autre partie de nos revenus du programme ASRA qui constitue pour nous un filet de sécurité incontestable compte tenu de nos coûts de production et de la réalité des marchés outre atlantique à laquelle nous faisons face. Certains secteurs ont fait le choix de migrer vers d'autres

programmes cette année. Notre secteur a fait ses preuves en termes d'amélioration de productivité par brebis depuis 2009 mais les défis en lien avec les coûts de production sont inéluctables et nos efforts pour obtenir la part qui nous revient du marché doivent se poursuivre.

L'année a également été sous le signe des collaborations avec les représentants en Ontario. Cela nous a permis de tisser des relations de confiance de part et d'autre. Ignorer ce qui se passe dans le marché de nos voisins c'est accepter de fragiliser notre commercialisation. Par ailleurs, plusieurs actions de promotion ont été entreprises au cours de l'année et une étude a été élaborée afin de préparer notre argumentaire marketing et mieux positionner notre produit. Le défi que nous aurons sera de répondre à la demande tant en volume qu'en qualité.

À notre dernière AGA, les producteurs nous ont mandaté de poursuivre les travaux en lien avec l'accès au marché et spécifiquement aux engagements annuels pour l'agneau lourd. Ce dossier a été poursuivi au cours de l'année afin de prendre en considération vos recommanda-

tions. Lors de la tournée provinciale, nous aurons l'occasion de vous présenter les résultats afin de pouvoir prendre une décision à notre AGA.

Nous sommes arrivés à l'issue d'un quinquennat en termes de planification stratégique. Cet été, nous avons entamé un nouvel exercice de réflexion sur les orientations à prendre dans le futur afin de relever les défis qui à mon avis, sont à notre portée. Il s'agira juste de nous entendre sur la route à prendre et des moyens que nous désirons nous donner pour atteindre nos objectifs.

Enfin, je profite de cette occasion pour vous inviter à notre assemblée générale annuelle qui aura lieu les 17 et 18 novembre prochains à Nicolet. J'espère vous y voir nombreux pour débattre et prendre des décisions mais également pour souligner le 35<sup>ème</sup> anniversaire de notre organisation.

*En attendant ce moment, je vous souhaite de bonnes récoltes et une excellente saison automnale.*

*Yves Langlois*

## Ferme RIDO senc.

Sonia Rioux et Luc Martin DeRoy

### Éleveur Arcott Rideau et Suffolk SUJETS DISPONIBLES POUR VOTRE ÉLEVAGE

POUR UN PRIX ÉGAL AU MARCHÉ QUÉBÉCOIS :

➔ Béliers et agnelles RR ou QR

SANTÉ ET GÉNÉTIQUE SUPÉRIEURES :

➔ Lignées de l'Alberta et de l'Ontario

➔ Statut OR pour le Maedi visna pour les 2 races



130, 3<sup>e</sup> Rang Est

Sainte-Anne-de-la-Pocatière (Québec) GOR 1Z0

[www.fermerido.com](http://www.fermerido.com) | 418 856-5140 | [rido@videotron.ca](mailto:rido@videotron.ca)



 **bergerie  
FLEURIAULT**

productivité • rusticité • maternelle • désaisonné

- Troupeau de race pure Dorset et Romanov désaisonné naturellement
- Suivis Génovis pour tous les agneaux élevés
- Spécialiser dans l'élevage de sujets de reproductions
- Sujets disponibles**
  - Béliers Dorset et Romanov génotypé pour la tremblante
  - Femelles hybrides prolifiques
    - Rustiques
    - Désaisonnés
    - Prolifique

*Ayez le regard juste, pour des sujets de productions de qualités !*

[www.bergeriefleuriault.com](http://www.bergeriefleuriault.com)

Meggie Parent • Saint-Gabriel de Rimouski

418 798-4315 • [meggieparent@globetrotter.net](mailto:meggieparent@globetrotter.net)

**Nous sommes la clé de votre réussite !**

## Ferme Bernier Campbell Inc.

Éleveur Dorper de race pure

Suivi GenOvis - Statut Or Meadi-Visna



**Béliers terminaux disponibles**

**Pour obtenir de plus amples détails contactez-nous :**

[berniercampbell@videotron.ca](mailto:berniercampbell@videotron.ca)

[www.fermeberniercampbell.com](http://www.fermeberniercampbell.com)

Tél. : 450 361-9502 • Cell. : 450 522-7051

Marie-France Bouffard B.Sc. agr. et Christian Beaudry agr.

## Agronovie S.E.N.C.

Éleveur ovin de race pure  
Arcott Rideau

- ✓ Troupeau de valeur génétique supérieure : ISM moyen des 310 femelles = 6.51 (90 %) de la race
- ✓ Suivi GenOvis
- ✓ Maedi visna statut OR
- ✓ Béliers génotypés



*Au plaisir de vous rencontrer*

635, rang Beaudry, Granby(Québec) J2J 0K4

450 379-5298 [chris.beau@sympatico.ca](mailto:chris.beau@sympatico.ca)

# L'année 2015-2016

*en un clin d'œil*

Cet article a pour objectif de revenir sommairement sur les actions menées au cours de l'année et les dossiers qui ont retenu l'attention de la Fédération. En premier lieu, faisons un topo général sur les conditions du marché de l'agneau qui y ont prévalu.

## Le marché

Les données issues de Statistique Canada sur le cheptel de brebis au Canada au 1<sup>er</sup> juillet 2016 révèlent un total de 535 800 brebis, soit une baisse 2 % par rapport à 2015. Cette tendance est observée de façon similaire dans les provinces de l'Ontario, du Québec et de l'Ouest canadien avec une baisse respective de 1,5 %, 1,75 % et 1,3 % au cours de la même période.

Au cours de l'année 2015-2016, deux périodes distinctes ont caractérisé le marché de l'**agneau lourd** au Québec. Après l'Aïd 2015, l'offre a été plus importante que la demande jusqu'en mai 2016. Une période de pénurie a suivi par la suite.

En 2015-2016, le volume d'agneaux lourds transigés a reculé de 2 175 têtes par rapport à l'année précédente. En Ontario, le volume pour cette catégorie et pour la même période a enregistré une hausse de 15,8 %. Pour ce qui est du prix obtenu, celui-ci a connu une baisse de 2,7 % et 4,6 % au Québec et en Ontario respectivement.

Pour la catégorie d'**agneaux légers**, tant au Québec qu'en Ontario, le prix est demeuré quasiment stable en comparaison à l'année précédente. Le volume a enregistré quant à lui, une hausse de 7,6 % en Ontario et 8,2 % au Québec.

**La Fédération a mené de front plusieurs dossiers et projets. Ils sont résumés comme suit :**

## Les dossiers

- Poursuite du dossier sur les engagements annuels entamés il y a deux ans. Suite aux commentaires recueillis lors de la consultation de l'année dernière en région, les mécanismes d'accès aux engagements annuels ont été bonifiés. Ils seront présentés lors de la tournée provinciale de cette année pour fins d'adoption en AGA.
- Poursuite du projet afin d'adopter une grille de prix et de classification qui stimuleront la livraison d'agneaux qui correspondent à



la demande du marché. Plusieurs discussions ont eu lieu avec nos partenaires acheteurs. Les résultats seront également présentés en tournée provinciale cette année.

- Des analyses et une veille informationnelle ont été menées afin de comprendre les éléments qui composent le prix des agneaux en Ontario. Des relations de partenariat ont été établies avec les représentants de la commercialisation des agneaux dans cette province afin d'échanger et de répondre aux problématiques qui sous-tendent le marché au niveau des deux provinces.
- Un outil d'analyse des classifications a été développé afin de permettre un suivi rigoureux des données de classification des agneaux lourds qui parviennent à la Fédération. Un article a été édité dans le présent numéro qu'il sera intéressant de lire.
- Révision du Règlement sur la vente en commun des agneaux lourds avec la Régie des marchés agricoles. Ce Règlement date de 2007 et avait besoin d'une mise à jour afin de mieux répondre au besoin. Un projet de modification sera présenté à la prochaine AGA pour acceptation et en vue d'une approbation auprès de la Régie.



- Dénonciation de certains articles de la Convention sur la mise en marché des agneaux lourds afin de mettre en adéquation l'application de la Convention et les besoins réels sur le terrain.
- Le dossier sur la sécurité du revenu a été traité de concert avec l'UPA. Pour ce qui concerne le secteur ovin, l'assurance stabilisation des revenus demeure le véhicule le plus propice afin d'assurer la pérennité des entreprises. Par ailleurs, la demande adressée à la Financière agricole afin de rendre admissible le secteur de la brebis laitière au programme AGRI Québec a été acceptée.

### Les projets

- **Plan marketing du secteur ovin et nouvelle image de marque :** cette année s'est caractérisée par de fortes actions promotionnelles. De plus, la Fédération a initié un

projet afin de développer un plan stratégique marketing et positionner les produits. La nouvelle image sera dévoilée à l'occasion du 35<sup>ème</sup> anniversaire de la Fédération lors de l'AGA de novembre prochain.

- **Plan stratégique sectoriel ovin 2017-2021 :** à l'issue du dernier plan sectoriel, un bilan des actions a été réalisé afin de pouvoir entamer une réflexion sur les prochaines orientations. La Table filière ovine est partie prenante de ce projet alors que le fruit de la réflexion devra être dévoilé au cours de l'année 2017.
- **Plusieurs projets ont été réalisés avec notre partenaire le Centre d'expertise en production ovine (CEPOQ), entre autres :** en lien avec des analyses sur la qualité de la viande, des performances des races et des croisements, de l'efficacité du travail en bergerie ainsi que du développement d'outils

d'aide à la décision pour maximiser les revenus et de programme de sélection génétique pour la brebis laitière.

Ce bref topo ne fait que résumer les différentes actions et réalisations de la Fédération en cours d'année. Ce travail est réalisé en plus des opérations quotidiennes et la préparation des différents comités, réunions ou événements tenus tout au long de l'année. Pour plus d'informations sur des projets, je vous invite à lire les articles publiés à cet effet ou à consulter le site Internet de la FPAMQ. Au cours de la prochaine tournée provinciale et la 35<sup>e</sup> assemblée générale annuelle, nous aurons par ailleurs, l'occasion de présenter les divers dossiers plus en détails.

*Je vous souhaite un très bel automne et au plaisir de vous rencontrer.*



**Hampshire Québec**

LA race terminale par Excellence!

Ferme La Bergère	(418) 798-8272
Ferme Manasan	(819) 839-3350
Ferme Panie	(418) 498-3727
Les Bergeries Marovine (MH)	(450) 584-3997
Ferme Jean-Christophe D'Amours	(418) 551-9077

### POURQUOI CHOISIR UN BÉLIER HAMPSHIRE ?

- Agneaux vigoureux à la naissance \*
- Croissance rapide
- Carcasse musclée et maigre
- **LA** race affichant le meilleur progrès génétique pour les mesures de longe de la dernière décennie

## JMP CONSULTANTS

Services-conseils techniques en production ovine partout au Québec !

- Amélioration génétique
- Programme de reproduction
- Gestion de la santé du troupeau
- Suivi alimentaire
- Suivi annuel de performance
- Projets de développement
- Production biologique

*Robie Morel et Jessica Lepage, agronome vous accompagnent !*

Tél. : 418 725-7997 Téléc. : 418 725-7995  
 info@jmp-consultants.com  
 www.jmp-consultants.com

# AVIS DE CONVOCATION

## À tous les producteurs d'agneaux et moutons du Québec

Mesdames, Messieurs,

Par la présente, nous vous convoquons aux assemblées générales annuelles de la Fédération des producteurs d'agneaux et moutons du Québec et du Plan conjoint des producteurs d'ovins du Québec qui se tiendront à la date, lieu et heure suivants :

**Dates :** 17 et 18 novembre 2016

**Horaire:**

**AGA du Plan conjoint des producteurs d'ovins du Québec**

- 17 novembre : 13 h 30 (inscription : 12 h 30)
- 18 novembre : 9 h

**AGA de la Fédération des producteurs d'agneaux et moutons du Québec**

- 18 novembre : 15 h 30 (à la suite de l'assemblée du plan conjoint)

**Lieu :** Hôtel Montfort

**Coordonnées :** 1141, rue Saint-Jean-Baptiste  
Nicolet (Québec) J3T 1W4  
819 293-6262

Prenez note que lors de ces assemblées, les délégués seront appelés à voter sur une proposition visant à changer le nom de la Fédération ainsi que sur la mise en place d'une contribution spéciale pour la promotion de l'agneau du Québec.

Lors de ces deux assemblées, nous traiterons, entre autres, des points suivants :

- Résolution visant le changement de nom de la Fédération;
- Résolution visant à modifier le Règlement sur les contributions des producteurs d'ovins afin de mettre en place une contribution spéciale pour la promotion de l'agneau de 0,50 \$/agneau pour 2017, 2018 et 2019 ;
- Résolution visant à modifier le Règlement sur la vente en commun des agneaux lourds;
- Résolution sur le projet d'attribution des engagements annuels pour l'agneau lourd et modification au Règlement sur la vente en commun des agneaux lourds;
- Résolution visant à modifier la grille de prix et de classification des agneaux lourds;
- Approbation du rapport des activités de l'année écoulée;
- Approbation du rapport financier 2015-2016;
- Nomination de l'auditeur indépendant pour l'année 2016-2017.

Il sera possible de consulter l'ordre du jour détaillé sur le site [www.agneauduquebec.com](http://www.agneauduquebec.com) dès le 1<sup>er</sup> novembre 2016.

*Comptant sur votre présence et votre participation, nous vous prions d'accepter, Madame, Monsieur, nos salutations distinguées.*

Le 11 octobre 2016



FÉDÉRATION DES PRODUCTEURS  
D'AGNEAUX ET MOUTONS DU QUÉBEC

Amina Baba-Khelil, agr. M. Sc  
Directrice générale



# À nos moutons!

## Caseus

### Les fromages de brebis à l'honneur

En septembre dernier, étaient dévoilés les lauréats de la 18<sup>e</sup> édition du concours Caseus. Cette année, deux fromages à base de lait de brebis raflent les premières positions. Le Caseus d'Or est décerné au fromage Taliah, de la Fromagerie du Presbytère situé au Centre-du-Québec et le Caseus d'Argent est accordé au fromage La Madelaine de la Fromagerie Nouvelle-France de la région de l'Estrie.

*Félicitations aux gagnants ! ■*

## CEPOQ

### Quoi de neuf sur GenOvis?



Le 4 novembre prochain, une nouvelle page s'écrira dans l'histoire du programme d'évaluation génétique GenOvis. Une nouvelle version améliorée du programme sera mise en ligne. Plusieurs améliorations seront apportées au programme afin d'augmenter la précision du calcul des évaluations génétiques et les indices de sélection génétiques y seront renouvelés afin de mieux répondre aux besoins du marché tel qu'on le connaît aujourd'hui. Pour en savoir plus, référez-vous à l'article *Des indices de sélection mieux adaptés pour les producteurs !* Et restez à l'affût des changements en visitant le [www.genovis.ca](http://www.genovis.ca) sous l'onglet *GenOvis amélioré*. ■

## Avis de vigilance - MAPAQ

### Fièvre Q

Le ministère de l'Agriculture, des Pêcheries et de l'Alimentation du Québec (MAPAQ) constate une augmentation du nombre de cas humains de fièvre Q qui lui ont été signalés récemment par les autorités de santé publique. Entre le 28 août et le 15 septembre 2016, 6 cas confirmés et 5 cas suspects en attente de confirmation ont été portés à leur attention. Les périodes d'exposition les plus probables pour ces patients se situent entre les mois de mai et de juillet. Au moins 8 d'entre eux ont été exposés à des établissements où des petits ruminants (moutons ou chèvres) sont présents, dans différentes régions agricoles du Québec. Chez les animaux, la maladie est considérée endémique et les ruminants agissent comme réservoirs.

Les conditions météorologiques particulièrement chaudes et sèches subies ces derniers mois pourraient avoir favorisé la dissémination de *Coxiella burnetii*. En effet, cette bactérie causant la fièvre Q se transmet principalement par des aérosols contaminés. Il est important de respecter en tout temps les bonnes pratiques de gestion des fumiers, ainsi que toute recommandation visant à réduire le risque de dissémination de la bactérie.

Les médecins vétérinaires praticiens et les producteurs ovins et caprins sont encouragés à signaler toute situation anormale dans les troupeaux. Ainsi, si un épisode d'avortements ou de mortinatalités est observé, il est important de soumettre des échantillons au laboratoire pour en déterminer la cause. Avec un diagnostic précis, des mesures appropriées de gestion du risque peuvent être mises en place, incluant des précautions pour les humains gravitant dans l'environnement de la ferme.

Vous êtes donc invités à augmenter votre vigilance face à cette maladie et à signaler toute suspicion de fièvre Q dans les troupeaux de petits ruminants au MAPAQ à :

[animaux@mapaq.gouv.qc.ca](mailto:animaux@mapaq.gouv.qc.ca)  
ou 1-844-ANIMAUX

*Pour savoir quoi faire pour diminuer le risque de dissémination, consulter le*

<http://www.mapaq.gouv.qc.ca/zooses> ■

## CEPOQ

## 15 nouveaux Webinaires pour parfaire vos connaissances de l'ovin dans le confort de votre foyer !

Le CEPOQ s'affaira, dès cet automne, à la mise en place de 15 webinaires portant sur des sujets d'intérêt pour la production ovine. Les thèmes abordés porteront sur : **LA SANTÉ, LA GÉNÉTIQUE ET L'ALIMENTATION**. Ces webinaires seront offerts pour tous, et ce, au cours des années 2016, 2017 et 2018. Ainsi, les producteurs et intervenants pourront profiter d'un large éventail de sujets à l'intérieur de ces différents thèmes choisis.

LA SANTÉ	LA GÉNÉTIQUE	L'ALIMENTATION
<ul style="list-style-type: none"> <li>▶ Les avortements</li> <li>▶ Les maladies de fin de gestation et la régie de fin de gestation</li> <li>▶ Les diarrhées des agneaux</li> <li>▶ Cas cliniques divers</li> <li>▶ Gestion judicieuse des médicaments</li> </ul>	<ul style="list-style-type: none"> <li>▶ Les nouveaux indices et les améliorations apportées au programme d'évaluation génétique GenOvis</li> <li>▶ La gestion des groupes contemporains dans GenOvis</li> <li>▶ Génétique 101</li> <li>▶ Sélection génétique avec le module d'accouplements (avancé)</li> <li>▶ Optimiser le progrès génétique</li> <li>▶ Utilisation du programme GenOvis en ligne pour la saisie et l'importation de données</li> </ul>	<ul style="list-style-type: none"> <li>▶ L'ensilage de maïs en production ovine</li> <li>▶ La qualité des fourrages, ça passe par les champs</li> <li>▶ Notions approfondies en alimentation des petits ruminants</li> <li>▶ L'alimentation des brebis, des agneaux et des sujets de remplacement</li> <li>▶ Notions approfondies sur la gestion en pâturage et l'alimentation complémentaire</li> </ul>

Surveillez votre bulletin électronique « *Votre CEPOQ express* » afin de connaître les webinaires à venir et vous y inscrire! Ce projet est financé par le Programme Innov'Action du MAPAQ - Volet 2 : Innovation en production agricole.

**Cultivons l'avenir 2**  
Une initiative fédérale-provinciale-territoriale

Canada

Québec

### Amélioration de la qualité de la viande d'agneau du Québec Un projet qui requiert votre attention et votre participation

La période préabattage peut être une source de stress pour les agneaux. Les manipulations, le jeûne, le chargement, la durée et les conditions de transport, l'arrivée à l'abattoir et le mélange avec d'autres individus représentent des sources potentielles de stress dont les effets cumulés peuvent avoir des répercussions néfastes sur le bien-être des animaux, mais surtout sur la qualité de leur viande. Ainsi, ces agneaux épuisés par différentes sources de stress, sont à haut risque de présenter des carcasses de moins bonne qualité (pH élevé/couleur de la viande). Lorsque cette viande se retrouve dans l'assiette du consommateur, cela affecte négativement l'image de qualité de l'agneau du Québec. Toutefois, nous ne savons pas quelle proportion des carcasses pourrait être affectée par ce défaut dans la province.

Le CEPOQ, en partenariat avec la FPAMQ, a mis sur pied un projet afin de déterminer l'incidence des viandes à pH élevé chez les agneaux abattus au Québec et ainsi identifier les points critiques et les facteurs de stress qui pourraient être responsables durant la période préabattage.

D'octobre 2016 à septembre 2017, des données sur la qualité de viande d'agneau seront prélevées au sein de deux abattoirs majeurs du Québec. **Pour déterminer l'historique de vie des agneaux échantillonnés et identifier les différentes sources de stress auxquelles ils auraient été exposés avant l'abattage, les propriétaires de ces animaux seront contactés.** Ces informations seront essentielles à l'analyse des données recueillies en abattoir et permettront d'identifier plus spécifiquement les sources de stress affectant négativement les agneaux.

**Pour accepter que la FPAMQ transmette vos coordonnées au personnel en charge du projet, une lettre d'entente vous sera transmise pendant la période d'échantillonnage.**

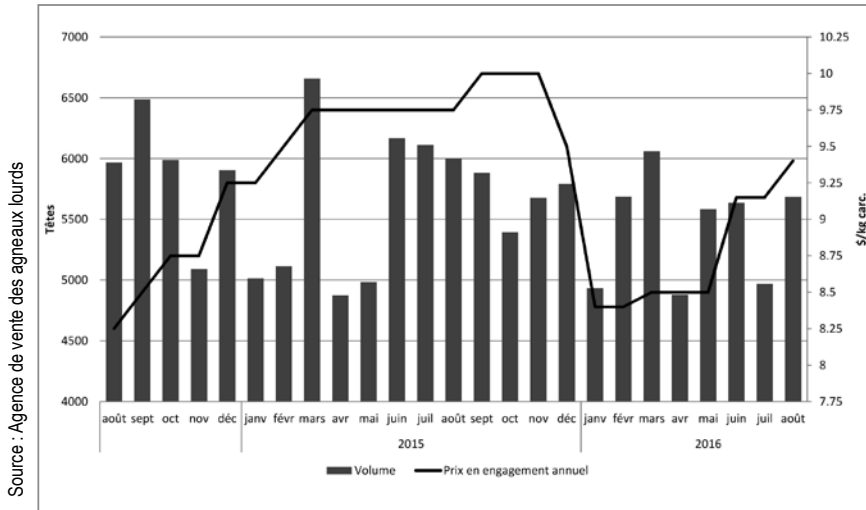
Ce projet est financé par le Programme de développement sectoriel. Volet 3 – Appui à l'innovation en réponse à des enjeux sectoriels prioritaires.

Cultivons l'avenir 2  
Une initiative fédérale-provinciale-territoriale

Agriculture, Pêcheries  
et Alimentation  
Québec

Canada

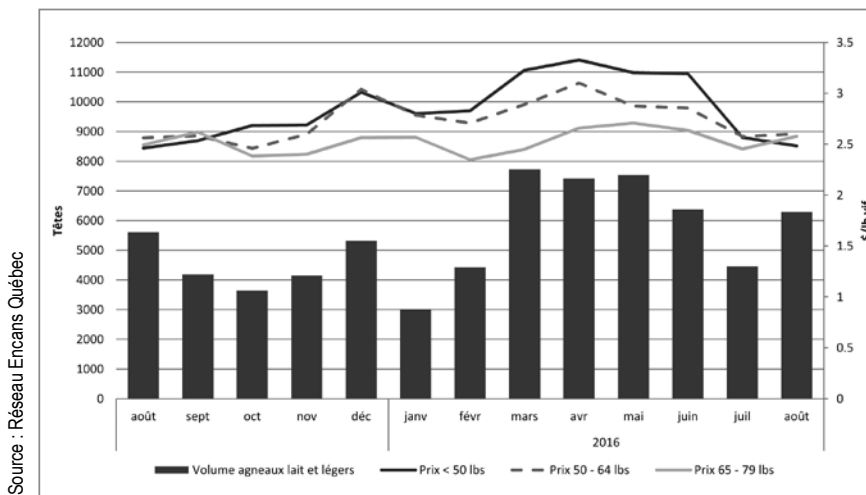
## Ventes des agneaux **lourds** au Québec



Le volume d'agneaux lourds commercialisé à l'Agence de vente durant les 8 premiers mois de l'année a diminué de 3,3 % en 2016 par rapport à 2015. Il a totalisé près de 43 500 têtes. La diminution de volume mensuel a été notable pendant la période estivale (-11 %), des mois où l'offre était insuffisante pour répondre à la demande. Cette dernière demeure vigoureuse au début septembre.

Le prix de l'agneau lourd a pris de la vigueur au cours de l'été 2016 après la baisse du début de l'année. Le prix négocié en engagement annuel est stable à 9,40 \$/kg pour la période d'automne 2016 jusqu'à décembre et la période des Fêtes. ■

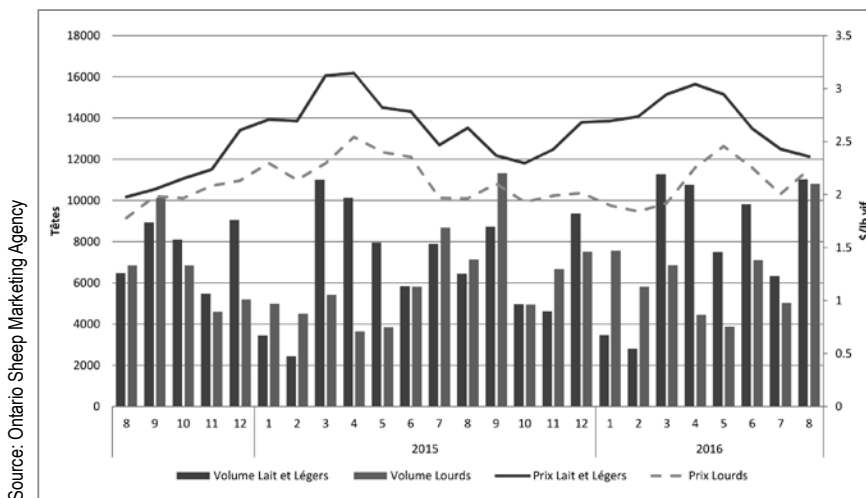
## Ventes des agneaux **de lait et légers** à l'encan de St-Hyacinthe



Le prix moyen des agneaux de lait et légers s'est maintenu suite au sommet du printemps à des niveaux relativement élevés jusqu'en juin, atteignant en moyenne les 2,92 \$/lb vif. Par la suite, les prix ont connu une tendance à la baisse à partir de juillet pour se situer aux environs 2,55 \$/lb vif au mois d'août.

Le volume d'agneaux légers ayant transité à l'encan s'élève à 47 226 agneaux pour les 8 premiers mois de l'année 2016. Le volume mis en marché durant les mois de janvier à août 2016 a donc augmenté de près de 14 % par rapport à 2015. Le prix a toutefois été inférieur de près de 3 % en moyenne en 2016 par rapport à 2015 pour la même période. ■

## Ventes des agneaux **en Ontario**



Durant les 8 premiers mois de l'année, le volume d'agneaux lourds transigés dans les encans en Ontario a connu une hausse de 17 % par rapport à l'année précédente. Du côté des agneaux légers, l'augmentation est similaire, soit près de 14 %. Ces augmentations du nombre d'agneaux mis à l'enchère pour toutes les catégories d'agneaux ont eu des répercussions à la baisse sur le prix des agneaux de 2,7 % et 6,1 % respectivement pour les légers et les lourds par rapport à 2015. En accord avec la tendance des dernières années, les prix ont été baissiers au cours de l'été après les sommets atteints au printemps. ■

## Cheptel ovin au Canada

Les informations les plus récentes sur les données du troupeau ovin au Canada et dans l'ensemble des provinces ont été publiées par Statistique Canada dans les dernières semaines. Selon cette source, le cheptel de brebis canadien a connu une baisse de 4,1 % en 2016 par rapport à 2014. Le Québec suit la tendance à la baisse avec une diminution du nombre de brebis de l'ordre de 4,8 %.

### Inventaire du troupeau ovin au 1<sup>er</sup> juillet 2016 au Canada

	Total troupeau Milliers de têtes			Brebis Milliers de têtes		
	2014	2015	2016	2014	2015	2016
<b>Canada</b>	1 092,9	1 071,6	1 041,5	558,8	547,2	535,8
<b>Est</b>	640,9	625,6	605,5	350,4	341,6	332,9
<b>Atlantique</b>	47,3	46,5	44,5	21,8	21,6	21
<b>Québec</b>	258,1	250	240	180,1	174,1	171,4
<b>Ontario</b>	355,5	329,1	321	184,3	185,3	185,6
<b>Ouest</b>	452,0	446,0	436,0	208,4	205,6	202,9
<b>Manitoba</b>	72	72	77	23,8	35	37
<b>Saskatchewan</b>	123	124	124	56	57	57,2
<b>Alberta</b>	200	195	185	90,2	89,4	85,7
<b>Colombie-Britannique</b>	57	54	50	25,4	45,2	23

Source : Statistique Canada

## Avec l'Arcott Rideau, plus d'agneaux et plus de kg

### Membres

Agronovie senc	Granby	450 379-5298	chris.beau@sympatico.ca
Bergerie du Fond d'Orme	St-Narcisse de Rimouski	418 735-2491	fermedufonddorme1@xplornet.com
Ferme Agneaux des champs	L'épiphanie	450 588-6904	eric.tammy@videotron.ca
Ferme La petite bergère	Les Éboulements	418 635-1329	petite.bergere@hotmail.com
Ferme Mica	St-Eusèbe	418 899-6907	mica_21@hotmail.ca
Ferme Ovimax senc	St-Philippe-de-Néri	418 498-9989	fermeovimax@videotron.ca
Ferme RIDO senc	La Pocatière	418 856-5140	rido@videotron.ca
Les Moutons de Panurge enr.	Saint-Jean-Port-Joli	418 598-6501	moutonspanurge@hotmail.com

- **Performez grâce à des sujets adaptés à nos systèmes de production intensifs**
- **Le meilleur choix pour ceux qui recherchent une brebis prolifique, maternelle et laitière**
- **Possibilité de produire des agneaux lourds avec un gain moyen quotidien de 304 gr/ jour et un poids ajusté à 100 jours de 39,3 kg (donnée GénOvis 2014)**

**Pour plus d'information : visitez le [www.semprq.net](http://www.semprq.net) section Éleveurs**

# FILIÈRE OVINE DU QUÉBEC

## Un levier important pour l'industrie

Après dix années d'inactivité, la **Filière ovine** a été relancée le 4 avril 2012 afin de mieux coordonner les efforts d'avancement des différents partenaires, et ainsi créer une dynamique productive au bénéfice de tous les maillons de l'industrie.

### **Avec quels objectifs ?**

Les objectifs poursuivis, tels qu'inscrits aux règles de fonctionnement, sont :

- regrouper les organismes, entreprises et personnes œuvrant dans le secteur ovin au Québec et partageant des objectifs communs;
- coordonner les liens d'affaires entre les différents maillons dans le but d'atteindre efficacement les objectifs de développement et de croissance ainsi que d'augmenter la capacité concurrentielle sur les marchés domestique et extérieur;
- renforcer le secteur ovin québécois face à une concurrence de plus en plus intense, à une globalisation des marchés et à une évolution technologique rapide;
- faire travailler les membres sur une base volontaire pour le développement des marchés;
- gérer efficacement les projets communs mis de l'avant par les membres, à partir d'une convergence d'idées et d'une étroite collaboration;
- resserrer les liens entre les différents maillons de la Filière ovine, tout en développant la confiance et la complémentarité des partenaires, et ce, tout en recherchant les bénéfices réciproques.

### **Qui en fait partie ?**

Les membres sont des organisations, entreprises et institutions dont les activités comportent une participation au développement du secteur ovin. Chacun de ces membres, provenant des différents maillons de l'industrie, identifie des Représentants qui participent activement aux travaux de la table. Bien qu'elle puisse évoluer, la composition actuelle de la Filière ovine est :

#### **Maillon Production**

- Fédération des producteurs d'agneaux et moutons du Québec (FPAMQ)
- Société des éleveurs de moutons de race pure du Québec (SÉMRPQ)

#### **Maillon Transformation et distribution**

- Les Viandes Forget
- Montpak International

#### **Maillon Services et institutions**

- Centre d'expertise en production ovine du Québec (CEPOQ – coordonnateur)

#### **Membres gouvernementaux (non-votants)**

- Ministère de l'Agriculture, des Pêcheries et de l'Alimentation du Québec (MAPAQ)
- Agriculture et Agroalimentaire Canada (AAC)

### **Déjà des projets en cours**

Des projets porteurs sont déjà en cours, dont la mise à jour du Plan stratégique sectoriel et l'étude «Caractérisation de la qualité de la viande d'agneau mise en marché au Québec» qui sera complétée au début 2017. Parallèlement, la Filière a priorisé certains projets afin d'obtenir le soutien financier requis pour leur réalisation. Ceux-ci portent évidemment sur des enjeux importants pour l'industrie et vous seront présentés ultérieurement.

*Gardez l'œil ouvert pour des nouvelles sur les travaux de la  
Filière ovine du Québec !*



## Classique Canadienne du Mouton

MERCI aux visiteurs de l'Espace CEPOQ !

Les 7, 8 et 9 juillet derniers, à Richmond, se tenait la Classique Canadienne du mouton et l'équipe du CEPOQ était présente pour y accueillir les producteurs et intervenants de la production. L'évènement, organisé par la Société Canadienne des éleveurs de moutons (SCEM), aura attiré cette année pas moins de 400 visiteurs et éleveurs de partout au Canada à cette exposition et vente de sujets reproducteurs de haute qualité génétique. L'évènement regroupait également des kiosques, dont celui de l'Espace CEPOQ qui proposait diverses thématiques dont un bon nombre d'informations ont pu être partagées auprès de ces visiteurs.

Ce fut un lieu de rencontre incontournable pendant l'évènement où auront été présentées des causeries sur différents sujets d'actualité et avant-gardistes tels que les nouveautés à propos des outils électroniques et leurs possibilités, la qualité carcasse et les technologies d'abattage outre-mer, les nouveautés à venir au programme d'amélioration génétique GenOvis, la mortalité néonatale et bien d'autres. Ces discussions ont d'ailleurs été offertes tout au long des journées et ce, en français et en anglais, auprès des participants. Il s'agissait là d'une façon dynamique et conviviale de transférer l'information, le tout adapté à la nature de cet évènement d'envergure nationale.

L'espace CEPOQ proposait également une station pour le visionnement de capsules vidéo sur diverses techniques de travail et de gestion en bergerie ainsi que des capsules présentant les témoignages d'éleveurs d'entreprises ovines innovantes et dynamiques. On comptait d'ailleurs parmi elles, les nouvelles capsules réalisées en collaboration avec la Société Canadienne des Éleveurs de Moutons (SCEM) et présentant les différentes procédures à suivre dans le cadre de :

- l'identification des agneaux avec les tags Allflex
- l'identification des agneaux avec les tags Shearwell
- le tatouage
- la pose d'élastique chez l'agneau



Ainsi que deux nouvelles capsules d'entreprises agricoles, réalisées dans le cadre du projet : « Développement d'ateliers et d'outils de sensibilisation entourant le programme d'assainissement pour le maedi visna » soit :

- Témoignage de la Ferme Beausoleil
- Témoignage de la Ferme Bernier-Campbell

**Vous pouvez d'ailleurs consulter celles-ci sur le site Internet du CEPOQ à [www.cepoq.com](http://www.cepoq.com), dans la section « Capsules vidéo ».**

L'équipe du CEPOQ est très heureuse d'avoir participé à l'évènement et rencontré, une fois de plus, les éleveurs d'ici et d'ailleurs qui étaient présents. Enfin, le Centre d'expertise tient à remercier son commanditaire, Matélevage, pour le café et les beignes offerts à l'intérieur même de l'Espace CEPOQ.

**L'Espace CEPOQ a été rendu possible grâce au financement du Programme Innov'Action du MAPAQ - Volet 2.**

Cultivons l'avenir 2  
Une initiative fédérale-provinciale-territoriale

Agriculture, Pêcheries  
et Alimentation  
Québec

Canada



# Un outil performant pour le suivi des données de classification des agneaux lourds

**A**u cours des derniers mois, la Fédération a développé un outil pour le suivi des données de classification des Agneaux lourds. L'objectif principal de l'outil présenté dans le présent article est de faire un suivi rigoureux des données de classification qui parviennent à la Fédération; il s'agit de **l'outil de suivi et d'analyse des classifications** ou « OSAC »

## Qu'est-ce que l'OSAC ?

L'OSAC est un outil de veille. Il s'agit d'un ensemble de tableaux croisés dynamiques et de graphiques Excel mis en place à partir de la base de données issue des informations dont dispose la Fédération. Celle-ci compile toutes les informations relatives aux classifications d'agneaux lourds et aux déclarations auprès d'ATQ faites par les producteurs.

L'OSAC se subdivise en 2 grandes parties : **la vérification de l'exactitude de l'information ainsi que le suivi des données de classification.** La qualité des informations fournies par l'OSAC dépend directement de la qualité de l'information déclarée auprès d'ATQ par les producteurs.

## 1. Vérification de l'exactitude et de la cohérence des données

Cette étape permet de vérifier les

données qui parviennent à la Fédération. L'analyse des données est réalisée de façon hebdomadaire et est relative à chaque producteur :

- ▶ La comparaison des poids saisis lors de la classification et ceux transmis dans les mémoires d'abattage afin de vérifier qu'il n'y a pas eu d'erreur de transcription.
- ▶ Les moyennes de gras obtenues pour une semaine donnée sont comparées aux périodes similaires précédentes.
- ▶ Une autre analyse se base sur l'écart-type des moyennes obtenues à différents abattoirs pour déterminer s'il existe une différence dans les mesures de gras attribuées par les classificateurs. S'il y a des différences, l'outil permet de vérifier si elles sont dues à des différences dans le ratio mâle/femelle, les poids ou l'âge des agneaux.
- ▶ La vérification des données atypiques.

## 2. Suivis et analyses

Une fiche a été créée pour :

- ↳ Faire un suivi hebdomadaire des classifications et des mesures de gras par producteur afin de comparer les écarts-types (s'il y a lieu) entre les classifications obtenues dans la même période;
- ↳ Attribuer un niveau de qualité

basé sur la moyenne de gras mesurée au cours de l'année. Un code de couleurs permet d'identifier les lots d'agneaux qui diffèrent des caractéristiques recherchées par le marché :

- ▷ **Bleu** : les producteurs identifiés comme ayant une moyenne générale annuelle entre **0-7 mm**
- ▷ **Vert** : les producteurs identifiés comme ayant une moyenne générale annuelle entre **7-11 mm**
- ▷ **Orange** : les producteurs identifiés comme ayant une moyenne générale annuelle entre **12-16 mm**
- ▷ **Rouge** : les producteurs identifiés comme ayant une moyenne générale annuelle supérieure à **16 mm**.

## Résultats du suivi des données de classifications

Le suivi des données de classifications a été réalisé principalement par rapport aux aspects suivants :

- ↳ **Le poids et la mesure du gras**
- ↳ **Les notes de conformation moyenne**
- ↳ **L'âge de l'animal**

Les résultats obtenus sont catégorisés en fonction du sexe (F=Femelle ; M=Mâle). Ces résultats permettent d'obtenir des tendances de normalité avec lesquels il est possible de faire adéquatement le suivi des classifications.



## SUIVI DU POIDS ET DU GRAS

La **figure 1** démontre que :

- Le poids et le gras sont positivement corrélés c.-à-d. que lorsque le poids augmente, le gras augmente et vice versa.
- Les femelles pèsent moins lourd que les mâles (- 2 kg en moyenne) cependant, elles ont tendance à produire plus de gras que ces derniers (+ 2 mm en moyenne).
- Le poids et le gras semblent évoluer à la baisse lorsqu'on s'approche de la saison chaude.

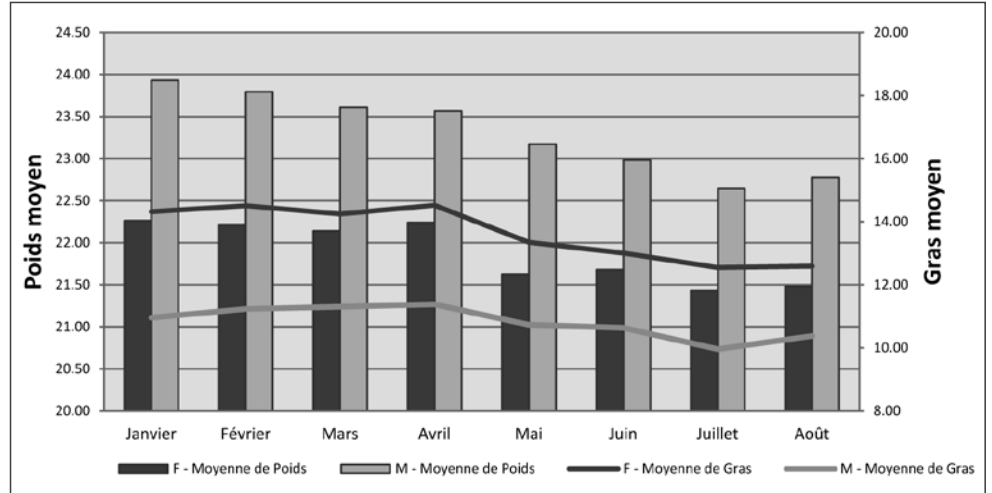
## SUIVI DES CONFORMATIONS ATTRIBUÉES LORS DE LA CLASSIFICATION

L'analyse des résultats de la **figure 2** montre qu'il existe aussi une différence de conformation entre mâles et femelles. La conformation semble donc être positivement corrélée au gras.

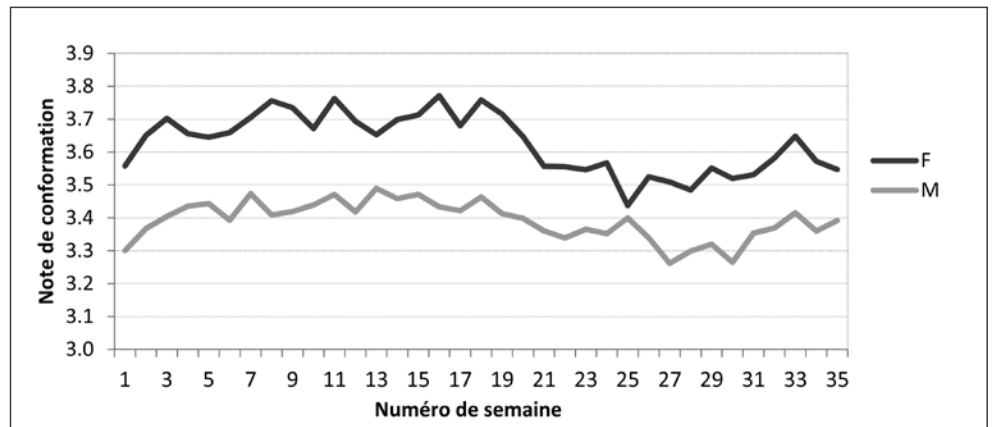
## SUIVI DES AGNEAUX EN FONCTION DE L'ÂGE

Ces analyses ont permis de faire un portrait de l'âge des agneaux lourds à l'abattage. Selon les résultats obtenus, les agneaux sont majoritairement abattus entre 5 et 6 mois d'âge. En ce qui concerne la qualité des agneaux, la courbe de gras montre qu'il semble y avoir une corrélation négative entre l'âge et l'augmentation de gras. De telles informations pourraient conduire à des pistes de recherche qui permettront aux producteurs de prendre des décisions stratégiques. Par exemple, faut-il équilibrer les ratios M/F lors des livraisons hebdomadaires ? Faut-il adopter une alimentation différente en fonction du sexe ? Quels sont les coûts reliés à l'utilisation de telles stratégies ?

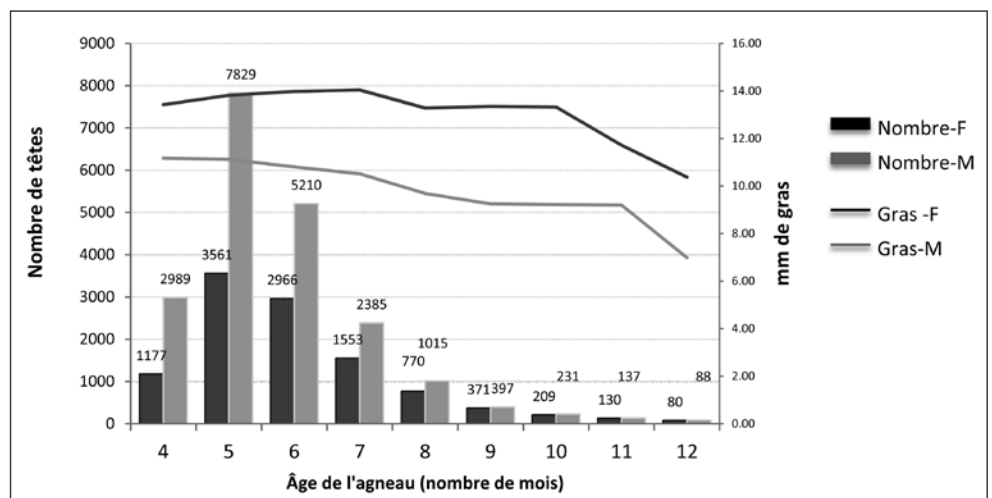
Comme nous l'avons souligné au début, l'outil d'analyse et de suivi des classifications s'apparente à un outil multifonctionnel. Il restera constamment en développement afin de fournir les informations nécessaires à la prise de décision.



**Figure 1.** Évolution du gras et du poids entre le 1<sup>er</sup> janvier jusqu'au 31 août 2016.



**Figure 2.** Évolution des moyennes de conformations attribuées aux agneaux abattus entre le 1<sup>er</sup> janvier et le 31 août 2016.



**Figure 3.** Âge des agneaux au moment de l'abattage.



## C'est en forgeant qu'on devient forgeron !

**L**e métier de producteur agricole se modernise depuis plusieurs décennies, les formations doivent donc évoluer afin de toujours garder une longueur d'avance. L'Institut de technologie agroalimentaire l'a compris et offre des cours qui s'adaptent à la réalité de ce milieu. Ainsi, au campus de La Pocatière, le cours « Exercer le métier d'agriculteur » a été mis sur pied dans le cadre du programme « Gestion et Technologies d'entreprise agricole ». Dans le cadre de ce cours, échelonné sur plusieurs sessions, les étudiants doivent élaborer et réaliser un projet concret. Ainsi, un groupe de sept étudiants a mis sur pied un projet relié au secteur ovin : Ovita.

Lors de leur deuxième session, les étudiants ont choisi un thème précis : « Nous avons cherché quel comparatif serait intéressant à démontrer aux producteurs. Nous avons choisi de comparer l'élevage dans un bâtiment froid et l'élevage dans un bâtiment chaud ». Ainsi, ils ont commencé le projet par le plan d'affaires afin d'être prêts avant de mettre la main à la pâte. Les tâches étaient séparées. Chaque élève était responsable d'un poste déterminé, soit : responsable de la bureautique, responsable du matériel, responsable des essais comparatifs, responsable de la mise en marché, responsable financier, responsable de l'alimentation et responsable des ressources humaines. Chacun y a consacré un minimum de 4 heures par semaine

### De la théorie à la pratique

La partie pratique a commencé la session suivante avec 24 agneaux. Les sept étudiants mentionnent qu'ils n'ont pas eu de difficulté à concrétiser le projet. Ils affirment : « Nous avons été bien formés sur la production ovine préalablement et nous avons eu des professeurs ressources toujours prêts

à nous répondre et à nous donner des pistes de solutions pour nous aider à prendre de bonnes décisions ».

Concernant les 24 agneaux, 9 étaient la propriété des étudiants, tandis que les 15 autres leur ont été prêtés. Les agneaux étaient tous issus d'un croisement Suffolk et Romanov. Les étudiants avaient bien préparé leur arrivée et ils mentionnent : « Tous les agneaux étaient divisés en quatre parcs de

six agneaux chacun. Deux parcs étaient en bâtiment froid et deux en chaud. Un parc au chaud et un parc au froid étaient nourris avec une alimentation de la moulée 1 et l'autre moitié avec la moulée 2. Il y avait une femelle par parc.»

Le suivi des agneaux a été fait avec rigueur sur une période de 46 jours



entre janvier et mars : « Nous avons donc fait un suivi de nos agneaux en calculant et en pesant chaque jour la quantité de nourriture donnée dans chaque parc et pesant les agneaux le lundi de chaque semaine. Une fois les données hebdomadaires recueillies, elles étaient tout de suite entrées dans un fichier Excel dans différents tableaux. Pour chaque

moulée, nous avons un tableau avec tous les poids, un pour calculer les gains hebdomadaires de chaque agneau, un qui calculait le GMQ de chaque bête, un avec les quantités ingérées hebdomadairement et un qui résumait le GMQ moyen d'un parc, la consommation moyenne par groupe par jour ainsi que la consommation alimentaire moyenne par tête. Des graphiques avec des courbes sont aussi faits pour représenter les données. ». Les étudiants mentionnent également l'importance de l'élaboration du budget qui a permis de bien structurer et réalisé le projet.

Soucieux de connaître toutes les étapes de la production, les étudiants ont visité un abattoir. Ils se sont rendus à l'Abattoir Pouliot situé à St-Henry de Lévis pour voir comment se déroule l'abattage. Ils ont également assisté à la découpe de leurs agneaux au Centre de formation l'Envolée de Montmagny. En se rendant sur place,



Suite à l'analyse des résultats, voici les conclusions du groupe d'étudiants: « Comme vous pouvez le voir dans le tableau ci-dessus, les agneaux en bâtiment chaud ont eu un meilleur GMQ en moyenne que le groupe en bâtiment froid soit 0,47 kg contre 0,45 kg. On peut voir aussi que les agneaux au chaud ont ingéré plus de kg de MS (matière sèche) que les agneaux en bâtiment froid, mais si on regarde la conversion alimentaire moyenne, ce sont les agneaux en bâtiment chaud qui sont les plus efficaces avec une conversion de 4,02 contre 4,07 pour le froid !

Si nous combinons les coûts d'élevage selon l'alimentation et le GMQ avec les coûts de bâtiment, nous obtenons des résultats très similaires. Un agneau au chaud coûte 64,85 \$\*(pendant la durée de l'engraissement) à élever et un agneau au froid en coûte 64,65 \$\*. Nous pouvons constater que la marge est très faible entre ces deux types d'élevage. Si nous avons une

ils ont pu prendre le poids de chaque partie d'un agneau pour connaître le rendement carcasse ainsi que le poids de chaque partie.

### Résultats de leur projet

À la fin du projet, les données recueillies sur l'élevage en bergerie chaude par rapport à celui en bergerie froide ont été analysées par les responsables du comparatif et du suivi de l'inventaire afin de produire un rapport complet. Suite à l'analyse des données, ils ont observé que les agneaux logés dans le bâtiment chaud étaient quelque peu plus performants que les agneaux situés dans le bâtiment froid. Voici les données recueillies :

**Tableau 1.** Résumé des données par groupe (bâtiment et conversion alimentaire)

Groupe	Dates						Moy.
	01-févr.	08-févr.	15-févr.	22-févr.	29-févr.	07-mars	
<b>Groupe en bâtiment froid</b>							
GMQ MOYEN (kg)	0,43	0,50	0,49	0,42	0,46	0,40	<b>0,45</b>
Consommation moyenne de MS (kg)	1,47	1,75	1,87	1,95	2,04	1,95	<b>1,84</b>
Conversion alimentaire moyenne de MS	3,44	3,49	3,83	4,61	4,40	4,82	<b>4,07</b>
<b>Groupe en bâtiment chaud</b>							
GMQ MOYEN (kg)	0,58	0,40	0,46	0,41	0,39	0,56	<b>0,47</b>
Consommation moyenne de MS (kg)	1,51	1,75	1,91	1,95	2,12	2,04	<b>1,88</b>
Conversion moyenne de MS	2,59	4,31	4,17	4,76	5,49	3,64	<b>4,02</b>



\*Nous nous sommes basés sur l'AGDEX 722/430 du CRAAQ sur les coûts de construction de bergerie mis à jour en 2015, qui compare les coûts en bergerie isolée et non isolée.

recommandation à faire, nous suggérons aux producteurs de choisir selon leur goût. »

Les 15 agneaux d'Ovita ont obtenu un rendement carcasse moyen de 46 %. Dans leur analyse, les membres du groupe ont constaté que ceux issus d'un croisement F1- Suffolk (F2) avaient obtenu, de façon générale, un rendement carcasse plus élevé.

Les étudiants ont également pris le temps de peser chacune des pièces de l'un de leurs agneaux d'environ 25 kg carcasse lors de leur visite au Centre de formation l'Envolée de Montmagny. Voici le poids et pourcentage de chaque découpe. Les étudiants ont pu tirer comme conclusion que le tiers d'une carcasse est en gigot.

**Tableau 2.** Exemple des données recueillies pour un agneau

Rendement carcasse	49,52%	
Poids agneau vifs	52,5 kg	
Poids agneau chaud	27 kg	
Poids agneau froid	26 kg	
Découpe	Poids (kg)	
Épaule roulé désossé	2,468	
Souris	0,776	
Côtelette	2,174	
Carré d'agneau	1,05	
Haut	5,242	
Bas	2,524	
Cube	0,234	
haché	3,39	
Viande à saucisse	2,076	
Foie	0,9	
Cœur	0,18	
Déchet	5,51	
<b>Total</b>	<b>26 kg</b>	
Croisement	F2	
1 er croisement	Romanov x Suffolk	
2 eme croisement	x Suffolk	F2



### Un projet mené à terme

Le projet Ovita ne se termine pas après l'abattage puisqu'il inclut également la mise en marché, la publicité et la promotion. Les pièces de viande ont été mises en vente et les étudiants ont tenu une cantine lors de l'Expo-Poc. Voici les méthodes de promotion qu'ils ont utilisées : « Pour promouvoir notre projet, nous avons utilisé différents moyens de visibilité, dépliants, cartes d'affaires, affiches publicitaires, en passant par la création de chandails. Tous d'excellents moyens de promotion, mais ce n'est pas eux qui nous ont permis d'aller chercher le plus de clients. En effet, c'est grâce aux médias sociaux et particulièrement Facebook, que nous nous sommes fait connaître. Nous avons tenu notre page active durant tout le projet en publiant des informations concernant notre projet ainsi que sur la production ovine. Nous croyons qu'il est important de mentionner que notre plus grosse commande provient d'un consommateur qui a vu nos produits sur notre page Facebook. »

Pour la vente de leurs produits à la cantine, ils ont préparé les hot-dogs et la poutine eux-mêmes. Ils s'étaient bien préparés et les saucisses et les

frites avaient préalablement été précuites pour assurer la rapidité du service lors de la journée de vente. « Nous avons comme objectif de faire découvrir aux visiteurs d'Expo-Poc la viande d'agneau sous forme de saucisse assaisonnée. La satisfaction du client était une chose importante pour nous et nous savons que s'il a apprécié son expérience, il aura une opinion positive. Heureusement, les commentaires ont été positifs et plusieurs sont revenus commander de nouveau. »

## Menu

**Hot-dog à l'agneau.....2.50**

**Poutine.....5.25**

**Frites.....3.00**

**Chips.....2.00**

**Liqueur.....1.25**

**Eau.....1.00**

**Café.....1.25**

**1 hot dog + 1 frite + 1 liqueur.....6.00**

**1 poutine + 1 chips + 1 liqueur....8.00**

### Conclusion

Le cours « Exercer le métier d'agriculteur » a de toute évidence plu aux sept étudiants. « C'est une très belle expérience pour des jeunes comme nous et nous sommes privilégiés de pouvoir expérimenter ce genre de projet à l'école. Grâce à nos cours en production ovine, nous avons pu nous spécialiser et apprendre une foule de détails importants, puisqu'aucun membre de l'équipe n'est en production ovine chez lui. Nous avons pu mettre en pratique, la théorie que nous avons acquise au cours de la première année. »

*Félicitations aux étudiants pour le travail accompli !*



## Quoi de neuf en santé ovine ?

Comme il a été fait lors d'une parution antérieure de l'Ovin Québec, nous vous présentons ici trois résumés d'articles scientifiques d'intérêt en production ovine. Il sera question, entre autres, du bon moment pour la vaccination contre les clostridioses, de la tremblante et de son possible aspect zoonotique, et enfin de la paratuberculose, une maladie probablement sous-estimée au Québec. Ces trois résumés d'articles ont également été présentés au réseau d'épidémiologie vétérinaire.

**Article 1 : Des calendriers de vaccination pour augmenter les concentrations d'anticorps contre la toxine epsilon de *Clostridium perfringens* chez les brebis et leurs agneaux triplets. (Cristina de la Rosa et al., *Journal of Animal Science*, 1997. 75: 2328-2334)**

**Résumé :** Bien que cet article remonte à près de 20 ans, il est encore pertinent. En effet, en mars 2016, il a été soumis par la Dre Paula Menzies lors de discussions sur la vaccination, lors du forum de discussion de l'AASRP. Dans le quotidien, les praticiens se questionnent souvent sur le meilleur moment (efficacité et faisabilité) pour effectuer la vaccination contre les clostridioses. **Cet article démontre clairement que la vaccination en prépartum des brebis confère aux agneaux la meilleure et la plus durable des protections.** Ce calendrier de vaccination a été comparé à deux calendriers chez les agneaux nés de mères non vaccinées, soit la vaccination à la naissance et 21 jours plus tard, et la vaccination à 21 jours et à 42 jours d'âge. De plus, un groupe témoin de brebis non vaccinées et de leurs agneaux a été suivi pour leurs anticorps sériques après la naissance. Selon les auteurs, il semble que la vaccination des mères confère une protection aux agneaux qui s'avère suffisamment longue pour que ces derniers reçoivent leur rappel seulement après leur sevrage. Curieusement, la réponse vaccinale des agneaux fut faible et ces derniers n'ont jamais atteint le niveau de protection sérique des agneaux provenant de mères vaccinées. Donc, on voit ici l'importance de bien cibler le moment de vaccination et d'assurer aux agneaux un apport suffisant en colostrum maternel.

Hyperlien : [www.ncbi.nlm.nih.gov/pubmed/9303449](http://www.ncbi.nlm.nih.gov/pubmed/9303449)



**Article 2 : Preuve du potentiel zoonotique de prions de la tremblante ovine. (H. Cassard, J.M. Torres et al., *Nature communications*, 5, 5821. Décembre 2014)**

**Résumé :** L'encéphalopathie spongiforme bovine est la cause d'une variante de la maladie de Creutzfeldt Jakob chez les humains dont le potentiel zoonotique des prions de la tremblante demeure inconnu. L'utilisation de souris génétiquement modifiées a été reconnue comme un modèle adéquat pour vérifier la capacité des prions à être transmis aux humains. Ce modèle expérimental a été utilisé avec succès en ce qui concerne l'encéphalopathie spongiforme bovine. Selon l'étude, les prions de la tremblante ont été transmis à ces souris avec une efficacité de transmission comparable à celle de l'encéphalopathie spongiforme bovine. Ainsi, la transmission en série de différents isolats de la tremblante dans ces souris a conduit à la propagation de prions phénotypiquement identiques à ceux causant le Creutzfeldt Jakob chez l'humain. **Selon les auteurs, ces résultats démontrent que les prions de la tremblante possèdent un potentiel zoonotique**, ce qui conduit à de nouveaux questionnements à propos du lien potentiel entre les prions animaux et les prions humains.

**Note :** Il s'agit là d'une recherche intéressante qui prouve que la recherche doit continuer dans ce domaine. L'éradication de cette maladie dans le cheptel canadien doit demeurer une priorité même si, jusqu'à présent, aucun cas

prouvé du passage de cette condition des ovins vers les humains n'a été démontré autrement que par ce modèle expérimental.

Hyperlien : <http://www.nature.com/ncomms/2014/141216/ncomms6821/full/ncomms6821.html>

**Article 3 : Prévalence de la paratuberculose chez la chèvre laitière et l'industrie de brebis laitières en Ontario. (Bauman, Menzies et all., La Revue Vétérinaire Canadienne, 57, 2 :169-175. Février 2016)**

**Résumé :** Une étude de prévalence a été entreprise d'octobre 2010 à août 2011 afin d'estimer la prévalence de la paratuberculose dans les troupeaux laitiers de petits ruminants, en Ontario. Du sang et des fèces ont été prélevés auprès de 580 chèvres et 397 brebis en lactation, âgées de 2 ans et plus et ayant été sélectionnées au hasard dans 29 troupeaux caprins et 21 troupeaux ovins. Des échantillons de fèces ont été analysés à l'aide d'une culture bactérienne (BD BACTEC MGIT 960) et d'une amplification en chaîne par la polymérase (Tetracore). Des échantillons de sérum ont été analysés à l'aide d'un ELISA Prionics Parachex. À l'aide d'un modèle Bayésien de variables à classes latentes permettant de comparer 3 tests imparfaits, la prévalence de fermes infectées a été estimée à 66,8 % pour les brebis laitières et 83% pour les chèvres laitières. La prévalence d'animaux infectés intra-troupeaux était de 48,3% pour les brebis laitières et de 35,2% pour les chèvres laitières. En

conséquence, les auteurs mentionnent qu'il existe un besoin pour un programme de contrôle de la paratuberculose en Ontario.

**Note :** Plusieurs éléments laissent penser que la paratuberculose est aussi une problématique d'importance au Québec dans ces deux productions et on devrait se demander comment aborder la situation. Parmi les différentes stratégies de prévention et de contrôle, devrait-on recommander, en élevage laitier tout au moins, le sevrage et la séparation à la naissance des agneaux et des chevreaux pour couper le cycle de transmission dans les premiers mois de vie (principalement féco-orale et, dans une moindre mesure, par le lait et le colostrum) ?

**Hyperlien :** <http://www.veterinairesauCanada.net/science-knowledge/cvj-past-issues-toc.aspx?month=2&year=2016>

*Ces résumés d'articles scientifiques sont réalisés grâce à la participation financière du MAPAQ*



## LE PPA C'EST RENTABLE...

Programme d'aide financière d'AAC administré par la FPAMQ



FÉDÉRATION DES PRODUCTEURS  
D'AGNEAUX ET MOUTONS DU QUÉBEC

**Jusqu'à 100 000 \$ sans  
intérêt et 300 000 \$ au taux de  
base moins 0,25 %**

**Visitez le [www.agneauduquebec.com](http://www.agneauduquebec.com) ou  
composez le 450 679-0540 poste 8993 ou 8994**

## Le Maedi visna :

*en parler pour davantage sensibiliser !*

**A**u printemps 2016, le projet « Développement d'ateliers et d'outils de sensibilisation entourant le Programme québécois d'assainissement des troupeaux ovins pour le Maedi visna » a vite fait de se mettre en branle suivant son acceptation au Programme d'appui à l'implantation de systèmes de salubrité alimentaire, biosécurité, traçabilité et santé et bien-être des animaux. Il sera ici question du projet comme tel, mais plus particulièrement des outils entourant le programme d'assainissement pour le Maedi visna mis en place dans ce cadre, ainsi que certains éléments d'information concernant cette maladie trop souvent présente dans nos élevages québécois.

### Rappel : qu'est-ce que le Maedi visna ?

Il s'agit d'une maladie des ovins causée par un virus (lentivirus) caractérisée par une évolution lente. Les signes cliniques fréquents sont le dépérissement chronique, une réduction de la tolérance à l'exercice, la détresse respiratoire, une induration de la glande mammaire, parfois de l'arthromégalie et même des signes nerveux (rarement). Les changements pathologiques couramment observés sont une pneumonie interstitielle lymphocytaire et une mammité lymphocytaire. Lorsqu'un mouton est infecté par le virus, il demeure infecté pour le reste de sa vie. Il n'existe ni traitement ni vaccin pour lutter contre la maladie. Les moutons infectés produisent des anticorps contre le virus qui sont détectés par des tests au laboratoire, mais qui ne les protègent pas. Le virus du Maedi visna est fortement apparenté au virus de l'arthrite-encéphalite caprine et ces deux virus peuvent infecter les ovins et caprins. Les outils diagnostiques sérologiques utilisés dans le programme québécois détectent indifféremment les anticorps dirigés contre ces deux virus.

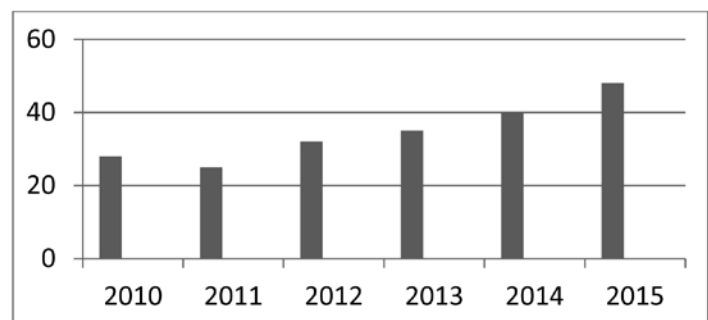
Depuis plus de 10 ans, les producteurs ovins québécois ont la chance de participer à un programme volontaire

d'assainissement de leur troupeau pour le Maedi visna. Malgré la diminution marquée du nombre d'entreprises ovines au Québec (passé de 1 012 entreprises en 2011 à 894 en

2016 selon les données de la FPAMQ), l'intérêt pour adhérer au programme québécois est soutenu. C'est presque 10 % des entreprises ovines au Québec (et majoritairement des troupeaux de race pure ou des hybrideurs) qui adhèrent aujourd'hui à celui-ci. (Voir **Graphique 1**)

### L'interprétation des résultats des tests sanguins

Le programme d'assainissement pour le Maedi visna a pu être mis en œuvre et durer dans le temps puisque les tests disponibles sont à la fois sensibles et spécifiques. On dit d'un test sensible s'il génère très peu de faux négatifs et d'un test spécifique qu'il génère très peu de faux positifs. Ainsi, l'Élitest, présentement utilisé au Québec et en Ontario, possède ces deux qualités. Ce test utilisé au LEPAQ depuis 2012 a été choisi puisqu'il présente les meilleures



**Graphique 1.** Évolution du nombre d'adhérents entre 2010 et 2015

qualités parmi tous les tests commerciaux disponibles présentement dans le monde. Une stratégie de validation, de concert avec le laboratoire de la Faculté de médecine vétérinaire de l'université de Guelph, a également été mise en œuvre pour les cas limites de façon à pouvoir prendre les meilleures décisions possibles sur l'état réel de l'animal. Il faut être conscient qu'aucun test ne peut être fiable à 100 %. Par contre, celui utilisé s'en approche beaucoup (plus de 95 % de fiabilité). Il est donc important, dans le cadre de l'atelier proposé tel que présenté plus loin, de pouvoir répondre aux questionnements des éleveurs et des vétérinaires à ce sujet. De plus, cela permettra de préciser qu'un statut OR, par exemple, n'est pas un troupeau exempt du Maedi visna, mais plutôt **un troupeau à très faible incidence de la maladie.**

La démarche pour l'interprétation des résultats est clairement expliquée dans la **fiche produite** à cet effet (page suivante). Cette dernière est aussi disponible en couleur pour téléchargement sur le site Internet du CEPOQ dans la section : *Références/ Fiches techniques*. Il était aussi important que les éleveurs et les vétérinaires utilisateurs du programme d'assainissement connaissent bien ces particularités, ceci dans le but certain de maintenir un niveau de confiance élevé à l'égard des tests. Il apparaît comme prioritaire que le tout soit également compris par de futurs adhérents et d'éventuels acheteurs d'animaux dans les troupeaux assainis.

### Quelle prévalence ?

La plus récente étude effectuée au Québec démontrent une séroprévalence moyenne de 30 % de la maladie à l'intérieur des troupeaux québécois, et des 30 troupeaux étudiés, la maladie était présente dans chacun des élevages (Dre Arsenault et all., FMV 2000-2001). Nos méthodes d'élevage au Québec contribuent sans doute à cet état de fait. La réclusion des ovins dans nos structures d'élevage contribue à faciliter la transmission de la maladie d'un individu à un autre.

### De l'information pour les producteurs et intervenants

Un atelier et des outils de sensibilisation pour transmettre les avantages de l'adhésion au Programme québécois d'assainissement des troupeaux ovins pour le Maedi visna ont été réalisés via le projet cité en introduction. **L'atelier, sous la forme de webinaire, et les outils ont été axés sur :**

- ▶ *Les avantages du programme : son coût et le soutien apporté par le CEPOQ dans la coordination de l'assainissement. La sensibilisation et le suivi des règles de biosécurité incluses dans ce programme permettent aux éleveurs de mieux protéger la santé globale de leur troupeau;*

- ▶ *Les coûts (pertes) reliés à une haute prévalence de la maladie dans les troupeaux;*
- ▶ *Les effets positifs sur la santé des animaux et le statut sanitaire global des troupeaux : pour le comprendre, une description de la maladie y est incluse. Il est important de bien connaître cette maladie pour comprendre le tort que cela peut causer à un troupeau fortement atteint;*
- ▶ *La compréhension et la méthode d'interprétation des résultats des tests sanguins; Programme québécois vs Programme ontarien (Ontario Maedi visna flock status program) dont les noms des statuts sont différents de ceux au Québec (à savoir quels niveaux de chaque province s'équivalent pour permettre l'achat interprovincial sans compromettre son statut);*

Parmi les outils produits, on retrouve également la **fiche technique**, mentionnée plus haut dans laquelle on réfère aux étapes d'acquisition d'un statut ainsi qu'à celles liées à la partie laboratoire. Aussi, **deux capsules vidéo** de témoignages de deux producteurs qui participent au programme ont été mises en ligne. La première : un producteur inscrit depuis plusieurs années, dont le troupeau au départ comprenait un fort pourcentage de positifs et qui possède maintenant un statut Or. La deuxième : le troupeau est inscrit depuis seulement quelques années, mais a fait en sorte que cette race comporte maintenant d'autres troupeaux assainis. Visionnez les capsules : Ferme Beausoleil (Michel Viens) et Ferme Bernier-Campbell (Maryse Bernier) sur le site Internet du CEPOQ

*Merci à Dre Anne Leboeuf, à Dre Isabelle Côté et Marie-Josée Cimon du CEPOQ pour leur aide dans la réalisation de ce projet.*

*Ce projet a été financé dans le cadre du Programme d'appui à l'implantation de systèmes de salubrité alimentaire, biosécurité, traçabilité et santé et bien-être des animaux de Cultivons l'avenir 2 - Axe 3 "Développement de matériel de sensibilisation et d'outils d'aide".*

dans la section capsules vidéo ou sur YouTube !

Pour sa part, l'atelier webinaire réalisé sur le sujet a été enregistré afin de le rendre disponible, et ce, sans frais sur le site Internet du CEPOQ. Ainsi, si de nouveaux producteurs se questionnent quant à la pertinence de participer à ce programme, ils pourront visionner la conférence.

### Conclusion

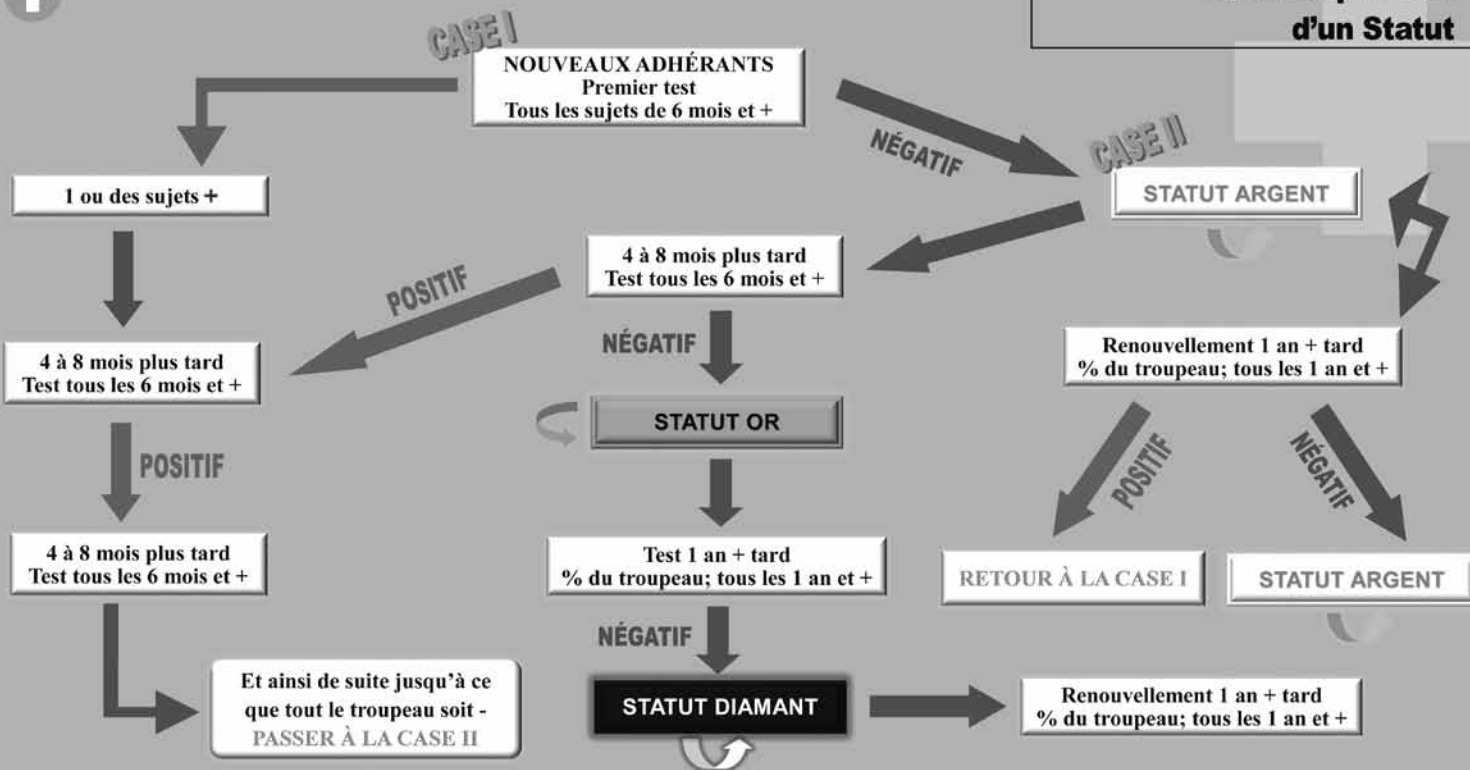
Le Programme québécois d'assainissement des troupeaux ovins pour le Maedi visna a prouvé son importance et son utilité pour l'industrie ovine québécoise. Le soutien essentiel du MAPAQ est très apprécié par tous. Les règles de biosécurité suivies par les éleveurs adhérents font de ceux-ci des leaders et des exemples pour l'ensemble des éleveurs québécois. Tout gain au niveau de la santé globale des élevages ovins québécois réalisé à l'aide de ce programme conduit à l'amélioration de la santé financière des entreprises et à la confiance des consommateurs envers le produit. Pour le futur, il est à espérer que d'autres maladies pourront s'ajouter à ce programme d'assainissement, ou faire l'objet d'un programme particulier, par exemple pour la paratuberculose.





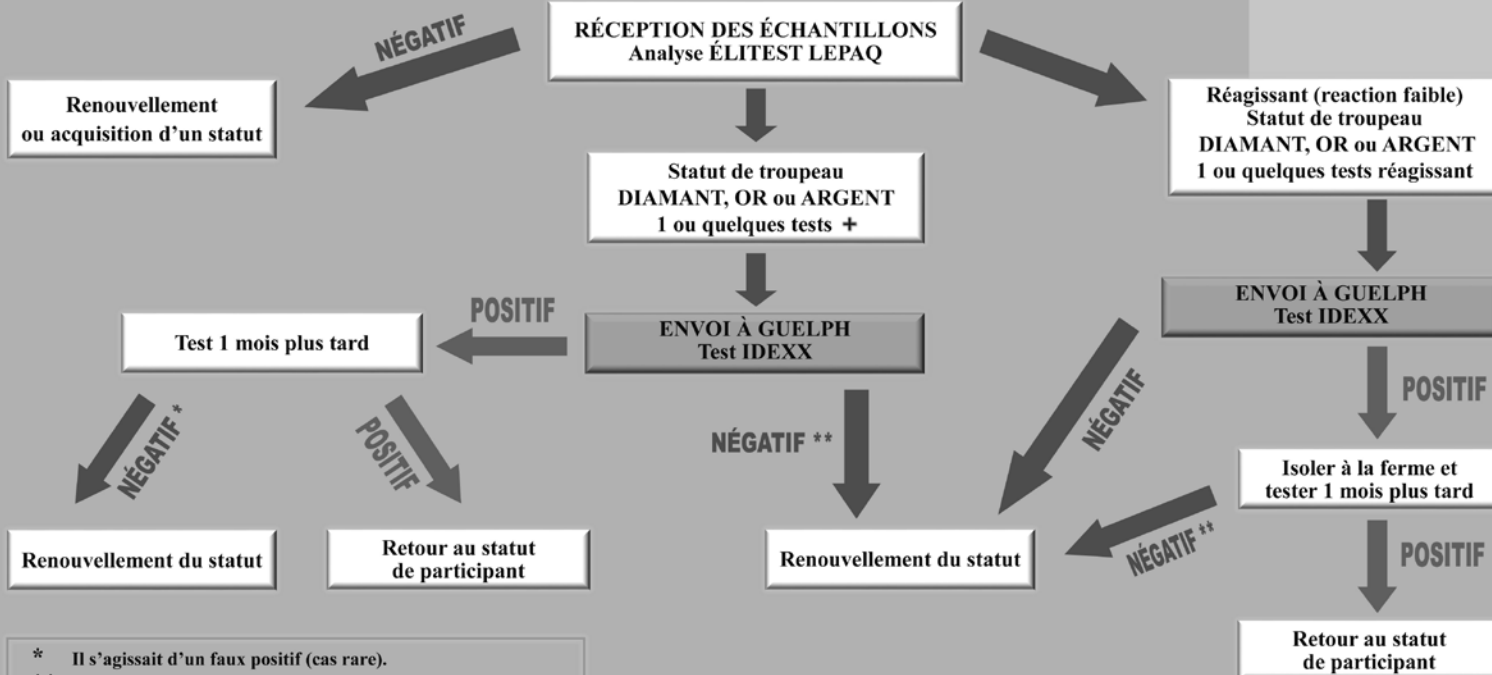
PROGRAMME QUÉBÉCOIS D'ASSAINISSEMENT POUR LE MAEDI VISNA

Fiche Acquisition d'un Statut



PROGRAMME QUÉBÉCOIS D'ASSAINISSEMENT POUR LE MAEDI VISNA

Fiche Laboratoire



\* Il s'agissait d'un faux positif (cas rare).  
\*\* Doit être testé au renouvellement 1 an plus tard ou réformé.  
N.B. Bien reconnaître la sensibilité et spécificité d'un test.



# Programme Québécois d'Assainissement pour le *Maedi visna*



Ferme	Nom de l'éleveur	Municipalité	Téléphone	Race(s)	Statut accordé
<b>Agneaux de Laval</b>	Donald Beaulieu	Laval	514 773-7672	Arcott-Rideau	Or (fév.2013)
<b>Bergerie Alexandre Murray</b>	Alexandre Murray	St-Luc de Matane	418 562-4290	Romanov, F1	Or (juin 2014)
<b>Bergerie de l'Estrie</b>	Andrée Houle	Coaticook	819 849-3221	Romanov	Or (mars 2008)
<b>Bergerie Innovin</b>	Pascale Maheu	St-Joseph de Beauce	418 397-6168	F1	Or (juin 2014)
<b>Bergerie laitière SARGY</b>	Sophie Roy-Goyette	Racine	450 532-5407	East Friesian, Lacaune	Or (août 2015)
<b>Bergerie Les Moutaines</b>	Benoît Laprise	Hébertville	418 344-9026	Dorper	Or (mars 2015)
<b>Bergerie Les Roses</b>	Zoé Coulombe	St-Rosaire	819 740-8151	East Friesian, Lacaune	Or (août 2014)
<b>Bergerie Marie du Sud</b>	Rémi Garon	St-Gilles	418 888-3135	Romanov	Or (nov. 2011)
<b>Bergerie Ovigène</b>	René Gagné	Ste-Hénédine	418 935-3701	Romanov	Or (juin 2009)
<b>Canneberges Schneider</b>	Juerg Schneider	Lavaltrie	450 586-4928	Rouge de l'Ouest	Argent (déc. 2015)
<b>CEPOQ</b>	CEPOQ	La Pocatière	418 856-1200	Dorset	Or (avril 2004)
<b>Elmshade Suffolks</b>	Larry Mastine	Danville	819 839-1720	Suffolk	Or (sept. 2010)
<b>Ferme Agronovie</b>	Marie-France Bouffard	Granby	450 379-5298	Arcott-Rideau, Polypay	Or (juin 2009)
<b>Ferme Amki</b>	Gary Jack	Québec	418 842-2637	Arcott-Rideau	Or (oct. 2003)
<b>Ferme André Toulouse</b>	André Toulouse	St-Alfred	418 774-9592	Arcott-Rideau	Or (août 2012)
<b>Ferme Beausoleil</b>	Michel Viens	St-Joseph-de-Kamouraska	418 493-2310	Dorset	Or (fév. 2015)
<b>Ferme Bernier Campbell Inc.</b>	Maryse Bernier	Roxton Pond	450 361-9502	Dorper	Or (oct.2014)
<b>Ferme Charmax</b>	Frédéric Berthiaume	St-Patrice de Beauvillage	418 596-3465	Romanov	Or (déc. 2013)
<b>Ferme Clos Dusilence</b>	Nancy Guérin	Portneuf	418 286-4810	Dorper	Or (juin 2015)
<b>Ferme Côté Fleurie</b>	Peter Cumyn	Havelock	450-826-3290	Suffolk	Or (fév. 2016)
<b>Ferme Desjardins Surprenant</b>	Laurie-Lee Surprenant	St-Cyprien de Napierville	514 830-5287	Dorper	Or (juil. 2016)
<b>Ferme des Petits Moutons</b>	John William Faille	Franklin Centre	450 827-2456	Polypay	Or (juil. 2014)
<b>Ferme Donald Tremblay</b>	Donald Tremblay	St-Hilarion	418 457-3066	Arcott-Rideau, Arcott-Canadien	Or (oct. 2006)
<b>Ferme-École LAPOKITA</b>	Serge Fournier	La Pocatière	418 856-1110	Dorset, F1 DPXSU	Or (juin 2011)
<b>Ferme Génération B</b>	Sandra Grothé	St-Liboire	450-793-2644	Dorper	
<b>Ferme La Petite Bergère</b>	Paul-André Tremblay	Les Éboulements	418 635-1329	Arcott-Rideau	Or (mars 2010)
<b>Ferme Noble Hills</b>	Simon Verge et Daniel Farreau	Richmond	819 823-5037	Dorper	Or (oct. 2015)
<b>Ferme Ovimax</b>	Josée Couture	St-Philippe-de-Néri	418 498-9989	Arcott-Rideau	Or (mai 2006)
<b>Ferme RIDO</b>	Sonia Rioux	La Pocatière	418 856-5140	Arcott-Rideau, Suffolk	Or (avr. 2004)
<b>Ferme Taliah</b>	Valérie Julie Brousseau	St-Christophe-d'Arthabaska	514 898-0798	East Friesian	Or (juin 2014)
<b>Jean Bélisle</b>	Jean Bélisle	St-André-Avellin	819 983-4206	Romanov	Or (déc. 2014)
<b>Jean-Marc Gilbert</b>	Jean-Marc Gilbert	Cookshire	819 822-7806	Finoise	Or (janv. 2004)
<b>Le Biscornu</b>	Natalie Chartier	Rimouski	418-735-5018	Icelandic	Or (déc. 2015)
<b>Les Bergeries Marovine (MH)</b>	Johanne Cameron Martin Brodeur-Choquette	St-Charles-sur-Richelieu	450 584-3997	Hampshire, Leicester, Romanov, F1	
<b>Les Fermes Solidar</b>	Harold Leroux	Saguenay	418 696-3218	East-Friesian, Lacaune	Or (sept. 2014)
<b>Moutons de Panurge</b>	Gilles Dubé	St-Jean-Port-Joli	418 598-6501	Arcott-Rideau	Or (nov. 2015)
<b>RGBG inc. Ferme Dorper de Charlevoix</b>	Rénald Gravel	Baie-St-Paul	418-435-3577	Dorper	
<b>Steve Couture</b>	Steve Couture	Stratford	418 443-1136	Dorper, F1	
<b>Sébastien Dufresne</b>	Sébastien Dufresne	St-Pierre-de-Broughton	418 424-0084	Romanov	Or (déc. 2012)
<b>Stéphane Beaulieu</b>	Stéphane Beaulieu	Gaspé	481 829-0190	Dorper - Katahdin	Or (juil. 2015)
<b>9228-0379 Québec inc.</b>	Pavla Minarcikova	Pontiac	819 282-8822	Rouge de l'Ouest	

Cette liste correspond à tous les éleveurs de troupeaux participant activement au programme et ayant accepté que leurs coordonnées soient rendues publiques. D'autres éleveurs préfèrent garder leur participation confidentielle. Le statut Argent reconnaît que tous les animaux de plus de 6 mois ont obtenu un résultat négatif à l'analyse sérologique pour le *Maedi visna* et que le troupeau respecte les règles de biosécurité prescrites. Le statut Or reconnaît que, à 2 reprises dans un intervalle de 4 à 8 mois, les analyses sérologiques de tous les animaux de plus de 6 mois ont conduit à des résultats négatifs et que le troupeau respecte les règles de biosécurité prescrites. Les troupeaux n'ayant pas encore de statut sont en processus d'assainissement et tentent de respecter les règles de biosécurité recommandées. Certains sont très près de l'atteinte du statut et peuvent être considérés à faible risque. Le vétérinaire responsable du programme est Dr Gaston Rioux du CEPOQ. Pour information, consulter le site web ([www.cepoq.com](http://www.cepoq.com)) ou contacter Martine Jean au CEPOQ au 418-856-7200 poste 225 ou [martine.jean@cepoq.com](mailto:martine.jean@cepoq.com).

Pour la version la plus à jour de ce tableau, veuillez vous référer au site Internet du CEPOQ au [www.cepoq.com](http://www.cepoq.com)



## Allflex RS 420 :

### *l'évolution du petit bâton jaune*

Nous avons testé, dans les installations du Centre de développement bioalimentaire du Québec (CDBQ), ce nouveau modèle de la compagnie Allflex. Il est d'ailleurs disponible depuis quelques années dans plusieurs pays, dont notre voisin les États-Unis. Chez nous, il est disponible par le biais de la compagnie Kane Produits Vétérinaires, qui nous a prêté un appareil pour en faire l'essai.



À première vue, l'ergonomie de l'appareil n'a pas beaucoup changé si on le compare au modèle précédent. Nouvelle couleur verte, ajout d'un écran afficheur graphique avec rétro éclairage et ajout d'un bouton supplémentaire pour la navigation complètent les améliorations apportées à l'appareil. Pas besoin de changer ce qui fonctionne bien, le format du bâton Allflex a toujours été apprécié par ses utilisateurs.

- ✓ Fonction de saisie de données jusqu'à trois listes avec quatre champs d'information sur un animal



- ✓ Export des données sur clé USB ou par communication Bluetooth
- ✓ Fonctionne avec application pour téléphone intelligent Allflex Smart List

#### Points forts :

- Rapidité de lecture
- Écran lisible en toutes situations
- Fonctionne avec tablettes, téléphones intelligents et indicateurs de balances électroniques
- Configuration à même le bâton
- Appairage Bluetooth simplifié
- Longue durée d'utilisation en bergerie
- Léger et facile à manipuler

#### Points faibles :

- ✗ Utilisation avec logiciel EID tag manager de Allflex compliquée
- ✗ Ne fonctionne pas avec tous les logiciels
- ✗ Difficile de se le procurer

Ce bâton de lecture s'adapte facilement à la tendance actuelle pour une utilisation avec les tablettes et téléphones intelligents. À la première utilisation avec un produit Apple, le bâton suggère un minimum de cinq applications



#### Voici un aperçu des spécifications :

- ✓ Distance de lecture de 30 cm
- ✓ Poids de 810 gr
- ✓ Mode sonore et vibration
- ✓ Durée d'utilisation en mode continu 8 h
- ✓ Durée d'utilisation en mode manuel 16 h
- ✓ Recharge rapide de la batterie (3 heures)
- ✓ Communication Bluetooth avec fonction recherche pour le pairage
- ✓ Fonction Bluetooth compatible avec produits Android et Apple.
- ✓ Garde en mémoire les appareils appairés
- ✓ Capacité de stockage de 100 000 boucles ATQ
- ✓ Fonction d'alarme sur un animal

qui peuvent être utilisées pour la gestion des données. Cela va du simple transfert de fichier par courriel à la gestion complète du troupeau.

Une déception cependant si vous utilisez le logiciel Bergère; il n'est pas possible actuellement de le faire fonctionner avec la tablette iPad munie de ce dernier.

**Voici un aperçu des applications les plus pertinentes :**

### 1. Allflex Smart List

(sur Apple et Android)

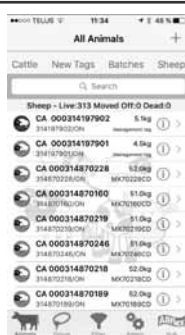
- ✓ Configuration du bâton de lecture
- ✓ Export session de lecture par courriel
- ✓ Ajout de commentaires sur une boucle électronique
- ✓ Gestion de la traçabilité



### 2. I livestock (sur Apple)

<https://www.ilivestock.co.uk/>

- ✓ Application complète pour la régie de troupeau (provient du Royaume-Uni)
- ✓ S'utilise uniquement avec les produits Apple
- ✓ Export de données en fichier Excel par courriel
- ✓ Gestion de la traçabilité



### 3. Tag Manager Mobile

(sur Apple)

- ✓ Application de gestion des tags
- ✓ Export de données en fichier Excel par courriel
- ✓ Gestion de la traçabilité



### 4. Cattle Tags

(sur Apple)

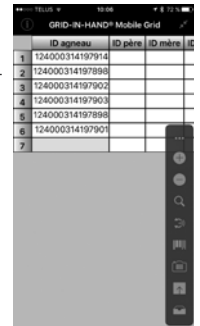
- ✓ Application de gestion des tags
- ✓ Ajout des pesées
- ✓ Export sessions de lecture par courriel



### 5. Mobile Grid

(sur Apple)

- ✓ Application de gestion de données
- ✓ Permet de créer une liste de saisie personnalisée
- ✓ Export en fichier Excel par courriel



Il y en a pour tous les goûts ! Les applications sont majoritairement en version anglophone et gratuite. Quant au prix de détail pour le **Allflex RS420**, il est aux environs de 1 300 \$.

Le lien web : <http://www.allflexusa.com/our-products/readers/product/rs420-series-stick-reader>

## Les nouveautés avec les outils électroniques

### Gallagher : nouvel indicateur de pesée électronique Weight Scale W110

- ➔ Modèle de base
- ➔ Vient avec les barres de pesées à fixer sous la cage
- ➔ Permet uniquement l'affichage du poids
- ➔ Prix : 1 000 – 1 100 \$
- ➔ <https://am.gallagher.com/ca-en/products/weighting-and-eid/weight-scales-and-data-collectors/G01021>

### Tru-Test : mini bâton de lecture portatif ERS

- ➔ Nouveau lecteur compact
- ➔ Poids de 300 gr.
- ➔ Communication Bluetooth
- ➔ Sensiblement les mêmes fonctionnalités que XRS dans un format plus petit
- ➔ <http://livestock.tru-test.com/en-us/readers/ers-eid-handheld-reader>
- ➔ [https://www.youtube.com/watch?v=HKYioKj\\_XU](https://www.youtube.com/watch?v=HKYioKj_XU)

**Nous produiront un prochain article sur ce modèle... à suivre !**



# Des indices de sélection mieux adaptés pour les éleveurs !

*Les besoins du secteur ovin ont évolué au cours des dernières années ce qui nécessitait de revoir les orientations de sélection génétique. Ainsi, à partir de novembre prochain, le programme d'évaluation génétique GenOvis renouvellera ses indices de sélection. Les ajustements qui seront intégrés visent un progrès génétique plus marqué et ciblant plus spécifiquement les caractères économiques d'intérêt en élevage ovin. Ces nouveaux indices répondent aussi aux besoins exprimés par les éleveurs de race pure et commerciaux dans les dernières années. Voici plus d'information sur ces changements qui auront certainement des répercussions positives pour l'industrie !*

Depuis l'implantation des indices dans le début des années 2000, les races ont évolué, et les besoins du marché ont changé. Le plus bel exemple est la sélection des sujets reproducteurs dans les races maternelles prolifiques. Ces races ont atteint un optimum au niveau du nombre d'agneaux nés. Les recommandations sont maintenant de mettre une plus grande emphase sur leurs aptitudes maternelles (poids des agneaux au sevrage, taux de survie, etc.), sur les caractères paternels (meilleure croissance et qualité de la carcasse) et ainsi de réduire l'emphase sur le nombre d'agneaux nés. D'autres caractères étaient aussi à améliorer au sein d'autres races moins prolifiques ou encore chez les races terminales. Ainsi, les 4 indices de sélection actuels (IST, ISC, ISM et ISM+) seront remplacés par 6 nouveaux indices, soit 3 sans mesures ultrasons (GAIN, MAT, MAT-HP) et 3 avec mesures ultrasons (CARC, MAT-U et MAT-UHP).

Quand vient le temps de sélectionner des animaux reproducteurs sur

la base de leur potentiel génétique, par exemple des agnelles de notre troupeau ou des béliers d'un autre troupeau, il est difficile d'identifier les meilleurs sujets en consultant uniquement les valeurs d'ÉPD<sup>1</sup> (Écart prévu chez les descendants). Pour les éleveurs qui doivent choisir leurs animaux reproducteurs en considérant l'ensemble des caractères évalués, le choix est souvent difficile, le nombre de caractères disponibles pour la sélection génétique étant très élevé. En plus du nombre élevé de caractères à prendre en considération, le potentiel génétique d'un animal varie souvent selon le caractère observé (tantôt « améliorateur », tantôt « détériorateur »). Ainsi, il est plutôt fréquent d'avoir des animaux qui ont d'excellentes valeurs génétiques pour un caractère et d'autres valeurs plus médiocres pour d'autres caractères (ex: EPD excellents pour les caractères de croissance, mais médiocres pour les caractères de reproduction). Ce phénomène s'observe d'autant plus que certains caractères ont des corrélations génétiques dé-

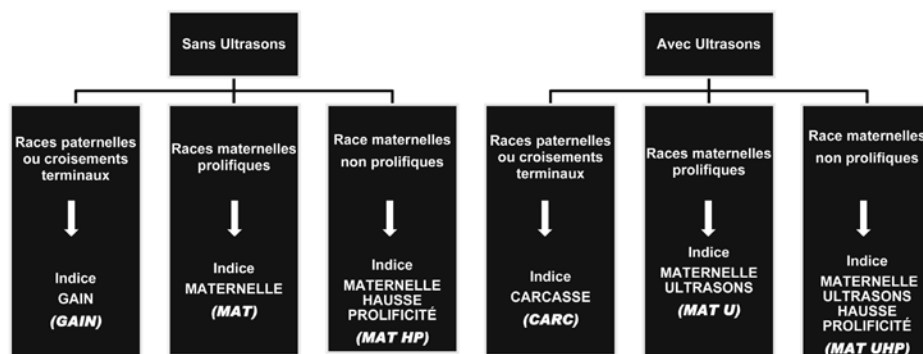
favorables entre eux. Par exemple, le gain de poids en pré ou en post sevrage a un lien génétique défavorable avec le poids de naissance. Alors, plusieurs animaux se retrouvent avec des ÉPD améliorateurs pour le gain pré et post sevrage et des ÉPD détériorateurs pour le poids de naissance (ou vice versa). Donc, comment s'y retrouver avec plusieurs valeurs génétiques sur un animal (les ÉPD) et certains ÉPD qui sont « améliorateurs » tandis que d'autres sont « détériorateurs » ?

Pour s'y retrouver et effectuer un travail de sélection multicaractères efficace, les producteurs ont un outil pour les aider: les **indices de sélection**. Un indice de sélection combine les valeurs génétiques des différents caractères de sélection à prendre en considération, pour obtenir une seule valeur de référence. Cette dernière les aide à présélectionner un groupe d'animaux reproducteurs se démarquant du lot, afin de sélectionner le ou les meilleurs sujets.

<sup>1</sup> L'ÉPD (Écart prévu chez les descendants) est une estimation de la valeur génétique qu'un animal transmettra à sa progéniture. Les ÉPD sont calculés en utilisant toutes les performances des animaux ayant un lien de parenté avec l'animal ainsi que les performances mêmes de l'animal. Les animaux possédant les meilleurs ÉPD pour un caractère sont ceux qui ont les plus fortes probabilités de produire une progéniture exceptionnelle pour ce caractère.

## Les indices renouvelés

Voici les 6 indices de sélection renouvelés qui seront disponibles à partir du 4 novembre prochain. Ils ont été développés selon différents modèles de production pour faciliter le travail des éleveurs de différentes races et des producteurs commerciaux. De plus, ils intègrent les améliorations apportées au programme GenOvis. Par exemple, des nouveaux ÉPD tel que le taux de survie, seront inclus dans les indices.



### Sujets sans mesures ultrasons

### Sujets avec mesures ultrasons

#### Indice GAIN (GAIN)

Cet indice permet de sélectionner les béliers dont tous les descendants seront destinés à l'abattoir. Il est utilisé pour les sujets qui n'ont pas de mesures aux ultrasons alors que seuls les caractères de croissance sont considérés dans le calcul. Il remplace l'actuel ISC (indice de sélection croissance).

#### Indice CARCASSE (CARC)

Cet indice permet de sélectionner les béliers dont tous les descendants seront destinés à l'abattoir. Il est également un excellent indice pour la sélection des sujets reproducteurs en races paternelles (ou terminales). Il est calculé et disponible seulement si l'éleveur participe aux prises de mesures aux ultrasons pour améliorer la qualité des carcasses. Il remplace l'actuel IST (indice de sélection terminal).

#### Indice MATERNEL (MAT)

Cet indice permet de sélectionner les femelles et les béliers en races maternelles prolifiques (ex: Arcott Rideau, Romanov), c'est-à-dire lorsque la prolificité est près de l'optimal visé. Nous cherchons ici à améliorer les caractères de reproduction (taux de survie (mat), poids naissance (mat), poids 50 jours (mat), etc.) en mettant une faible emphase sur l'amélioration du nombre d'agneaux nés.

#### Indice MATERNEL ULTRASONS (MAT U)

Cet indice est similaire à l'indice MATERNEL sauf qu'il comprend également les caractères de carcasse (longe et gras) mesurés aux ultrasons. Ainsi, il permet de sélectionner les femelles et les béliers en races maternelles prolifiques, c'est-à-dire lorsque la prolificité est près de l'optimal et présentant une carcasse plus favorable. Par cet indice, nous cherchons à améliorer les caractères de reproduction (taux de survie (mat), poids naissance (mat), poids 50 jours (mat), etc.) en mettant une faible emphase sur l'amélioration du nombre de nés. En plus des caractères de reproduction, les caractères de croissance et de qualité de la carcasse composent cet indice.

#### Indice MATERNEL HAUSSE PROLIFICITÉ (MAT HP)

Cet indice permet de sélectionner les femelles et les béliers en races maternelles non prolifiques (ex: Dorset), c'est-à-dire lorsque nous souhaitons améliorer davantage le nombre de nés à l'agnelage. Il permet également d'identifier les sujets très prolifiques. Nous cherchons à améliorer les caractères de reproduction en mettant l'emphase sur le nombre de nés.

#### Indice MATERNEL ULTRASONS HAUSSE PROLIFICITÉ (MAT UHP)

Cet indice est similaire à l'indice MATERNEL HAUSSE PROLIFICITÉ sauf qu'il comprend également les caractères de carcasse (gras et longe) mesurés aux ultrasons. Ainsi, il permet de sélectionner les femelles et les béliers en races maternelles non prolifiques, pour lesquelles nous souhaitons améliorer davantage le nombre de nés à l'agnelage, en plus des caractères de qualité de la carcasse. Cet indice permet également d'identifier les sujets très prolifiques. Nous cherchons à améliorer les caractères de reproduction en mettant l'emphase sur le nombre de nés.

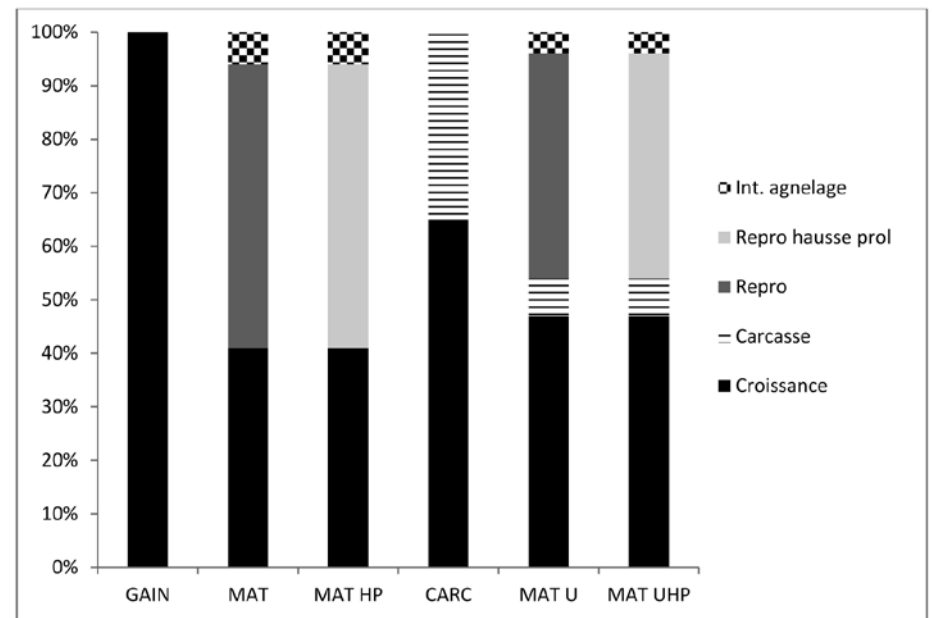
## Méthode de calcul des indices

Il y a 3 facteurs à considérer pour déterminer l'importance d'un caractère à l'intérieur d'un indice. Le premier est la **valeur économique du caractère**. Un modèle bioéconomique permet de calculer la valeur économique des différents caractères en sélection génétique. Ce modèle a été développé par un groupe de recherche de l'Université de Guelph et il a été publié lors d'un congrès génétique mondial<sup>2</sup>. Plus l'amélioration d'un caractère aura un impact important sur le retour économique d'un producteur, plus ce caractère aura une importance dans l'indice de sélection. Le 2<sup>e</sup> est l'**héritabilité de caractère**. L'héritabilité mesure le degré de transmission d'un caractère des parents aux descendants. Plus l'héritabilité est grande, plus le progrès génétique est rapide et, nécessairement, plus ce caractère sera important dans le calcul de la valeur d'indice. Finalement, le 3<sup>ème</sup> facteur est la **corrélation ou le lien avec les autres caractères**. Ce facteur prend en considération les effets favorables ou défavorables du progrès génétique d'un caractère sur les autres caractères

Pour donner une appréciation de l'importance relative des ÉPD dans les indices, la **figure 1** présente la pondération (en pourcentage) de sous-indices dans les indices selon : la croissance, la qualité de la carcasse, les qualités de reproduction et reproduction pour une plus grande prolificité ainsi que l'intervalle agnelage. Par exemple, l'**indice CARCASSE** est constitué à 65% des caractères de croissance et 35% des caractères de carcasse. En ordre d'importance, ces sous-indices sont constitués des ÉPD suivants :

### Croissance :

- ÉPD Gain 50 à 100 jours;
- ÉPD Poids à 50 jours (direct);
- ÉPD Poids de naissance (direct);



**Figure 1** : Importance relative des caractères dans les 6 indices de sélection selon les catégories croissance, carcasse, reproduction, reproduction hausse prolificité et intervalle agnelage.

- ÉPD Taux de survie (direct);

### Carcasse :

- ÉPD Épaisseur l'œil de la longe;
- ÉPD Épaisseur du gras dorsal;

### Reproduction :

- ÉPD Poids 50 jours (maternel)
- ÉPD Taux de survie (maternel)
- ÉPD Poids naissance (maternel)
- ÉPD Nombre de nés agnelages suivants
- ÉPD Nombre de nés 1<sup>er</sup> agnelage
- ÉPD Poids sevrage total agnelages suivants
- ÉPD Poids sevrage total 1<sup>er</sup> agnelage

### Reproduction hausse prolificité :

- ÉPD Nombre de nés agnelages suivants
- ÉPD Poids 50 jours (maternel)
- ÉPD Nombre de nés 1<sup>er</sup> agnelage
- ÉPD Taux de survie (maternel)
- ÉPD Poids naissance (maternel)
- ÉPD Poids sevrage total agnelages suivants
- ÉPD Poids sevrage total 1<sup>er</sup> agnelage

### Intervalle agnelage :

- ÉPD Intervalle agnelage

Pour terminer, les indices de sélection combinent la valeur génétique d'un nombre de caractères donné, tel que mentionné plus haut. De ce fait, il ne faut pas oublier d'inclure d'autres paramètres pour choisir des animaux reproducteurs, tels que la conformation. Par exemple, même si un bélier détient un très bon indice, il faut tout de même s'assurer que sa conformation répondra aux attentes pour assurer notamment sa longévité dans l'élevage. Aussi, il faut voir que les indices constituent une valeur de référence permettant de faire un premier tri entre les béliers et agnelles ayant un potentiel génétique supérieur et ceux dont le potentiel est inférieur. Ils ne constituent donc pas une fin en soi.

*Pour de plus amples informations, un webinaire sera présenté à la fin octobre sur les indices et les autres améliorations apportées au programme GenOvis. **Suivez votre bulletin électronique du CEPOQ pour vous inscrire !***



## Bergerie Alexandre Murray

Vente d'agnelles F1 et Romanov

- ✓ Qualité supérieure à un prix concurrentiel
- ✓ Évaluées GenOvis
- ✓ Résistantes à la tremblante (QR ou RR)
- ✓ Exemptes de Maedi-visna (Statut Or)

60, Rang Pierre Gauthier  
St-Luc-de-Matane  
418-562-4290



## Béliers DORSET RR

**Troupeau exempt de Meadi visna : statut OR**

- ✓ Très bons ISM et ISC
- ✓ Sélectionnés sur des critères de productivité
- ✓ Rustiques, massifs, désaisonnés et faciles d'entretien

**\*2<sup>e</sup> meilleur troupeau maternel Dorset,  
Génovis 2014 \***

**Ferme Beausoleil enr. Michel Viens**

210 Rg 4 Est

St-Joseph-de-Kamouraska Qc. G0L 3P0

418 493-2310 | beausoleil7@sympatico.ca

## BLACKIES SUFFOLKS

Pure Race Enrégistrer style « British »

Suivi GenOvis | Génotypé | IST

Béliers et agnelles disponibles

Possibilité de livraison

Cécile & James Blackie : 506 392-6263

[lamb4ewe@nbnet.nb.ca](mailto:lamb4ewe@nbnet.nb.ca)



[www.blackies.ca](http://www.blackies.ca)

## Lomanco Hampshire

Sur programme de performance depuis 1963

Béliers paternels génotypés

*La Ferme Manasan*

Amélie Fluet, Pierre & Robert Laberge

150, chemin Laberge, Danville, QC J0A 1A0



Tél. : 819-839-3350

[amelie@manasan.qc.ca](mailto:amelie@manasan.qc.ca)

[www.manasan.qc.ca](http://www.manasan.qc.ca)



**Bergerie de l'Estrie**

✦ Romanov ✦

*Andrée Houle*

559, rue des Muguetts  
Coaticook, QC J1A 3A9

## Éleveur Romanov

-Race prolifique, maternelle et désaisonnée

-Troupeau fermé et génotypé

-Suivi GenOvis -Statut OR Maedi-visna

-Vente de femelles et béliers reproducteurs

-Vente de femelles F1 Dorset / Romanov

Venez nous visiter lors du  
SYMPOSIUM OVIN 2016

Tél. : 819 849-3221 / Cell. : 819 578-3221

[froux1@videotron.ca](mailto:froux1@videotron.ca)

Bergerie située au 529, rue Davis, Coaticook, QC J1A 2S5

[www.bergeriedelestrie.com](http://www.bergeriedelestrie.com)

Vous désirez annoncer votre entreprise  
dans Ovin Québec... visitez le

[www.agneauduquebec.com/FPAMQ/fr/  
publications](http://www.agneauduquebec.com/FPAMQ/fr/publications)

pour plus d'informations.

Diplôme d'études professionnelles en  
**PRODUCTION  
OVINE  
EN LIGNE**

« Conciliation famille-études,  
c'est génial ! »

Julie Poullot, diplômée  
La ferme Gueule fine, Sainte-Marie-de-Beauce

  
*Premier Choix*  
**AGRICOLE**  
Boutique agricole et équestre

Prix de laine:  
60-90 cents/livre

Pour tous vos besoins ovins...

Equipements de manutention, dépôt de laine, substitut de lait et beaucoup plus

**A la recherche d'un directeur pour représenter le Québec Est**

Visitez nous sur [www.premier-choix.ca](http://www.premier-choix.ca) ou sur



5120 rue Martineau  
Saint-Hyacinthe, Québec, J2R 1T9  
Tél : 450 796-4242  
Sans Frais : 888 796-4242  
Fax : 450 796-4243



Venez nous rencontrer  
au **Symposium Ovin Provincial 2016**,  
le **14 octobre** au  
kiosque **La Coop**.

Nous parlerons de sujets tels que :

- Lacto-remplaceur et colostrum
- Démarrage des agneaux
- Préparation des brebis à l'agnelage
- Alimentation des agneaux lourds

Les experts-conseils  
**La Coop** vous attendent !

Symposium  
Ovin Provincial 2016  
14 octobre  
Hôtel Delta de Sherbrooke



Ovation :  
Gamme complète  
d'aliments pour ovins



La Coop est une marque de commerce de La Coop fédérée.

## AGENCE DE VENTE DES AGNEAUX LOURDS

## CALENDRIER d'octobre 2016 à janvier 2017

OCTOBRE 2016									
P2	P3	SEM	D	L	M	M	J	V	S
20	13	39							1
20	14	40	2	3	4	5	6	7	8
21	14	41	9	10	11	12	13	14	15
21	14	42	16	17	18	19	20	21	22
22	15	43	23	24	25	26	27	28	29
22	15	44	30	31					

NOVEMBRE 2016									
P2	P3	SEM	D	L	M	M	J	V	S
22	15	44			1	2	3	4	5
23	15	45	6	7	8	9	10	11	12
23	16	46	13	14	15	16	17	18	19
24	16	47	20	21	22	23	24	25	26
24	16	48	27	28	29	30			

DÉCEMBRE 2016									
P2	P3	SEM	D	L	M	M	J	V	S
24	16	48					1	2	3
25	17	49	4	5	6	7	8	9	10
25	17	50	11	12	13	14	15	16	17
26	17	51	18	19	20	21	22	23	24
26	17	52	25	26	27	28	29	30	31

JANVIER 2017									
P2	P3	SEM	D	L	M	M	J	V	S
1	1	1	1	2	3	4	5	6	7
1	1	2	8	9	10	11	12	13	14
2	1	3	15	16	17	18	19	20	21
2	2	4	22	23	24	25	26	27	28
3	2	5	29	30	31				

**LÉGENDE :**  
**SEM :** numéro de la semaine  
**P2 :** période de deux semaines  
**P3 :** période de trois semaines

\*Veuillez prendre note que la dernière période de l'année pour les ententes de trois (3) semaines compte 4 semaines. Afin de combler votre engagement annuel pendant cette dernière période, vous devrez livrer 4/3 (1.33) fois le volume prévu.

Le calendrier est également disponible sur le site Internet  
[www.agneaudeauquebec.com/FPAMQ](http://www.agneaudeauquebec.com/FPAMQ) sous l'onglet *Agence*.